

---

**단국대학교 죽전캠퍼스**  
**2022학년도 수시 신입생 모집요강**

---



# 죽전캠퍼스

## Jukjeon Campus

### CONTENTS

□ 복수지원·이중등록·합격자발표 유의사항	1
I. 전형요약 및 주요 변경사항	2
II. 전형일정	3
III. 모집인원	4
IV. 전형방법	7
V. 전형별 세부내용	10
● 학생부종합	
1. DKU인재	10
2. SW인재	10
3. 창업인재	11
4. 고른기회학생	11
5. 사회적배려대상자	13
6. 취업자	14
7. 기회균형선발(정원외)	15
8. 농어촌학생(정원외)	16
9. 특수교육대상자(정원외)	17
10. 특성화고졸재직자(정원외)	18
● 학생부교과	
11. 지역균형선발	19
● 논술위주	
12. 논술우수자	20
● 실기/실적위주	
13. 실기우수자	21
● 학생부종합전형 평가 안내	25
VI 입학원서 접수 안내	28
VII 지원자 유의사항	30
VIII 기타안내	31
(장학, 생활관, 학사, 의료과정 학과 평가·인증 획득)	
□ 캠퍼스맵 / 교통 안내	33

※ 본 모집요강의 내용은 코로나19(COVID-19) 확산상황 등에 따라, 일부사항(대학별고사 진행방법 등)이 추후 변경될 수 있으므로, 원서접수 전 우리 대학 입학안내 홈페이지에서 최종 모집요강 및 공지사항을 반드시 확인 후 지원하시기 바랍니다.

[제작기준일 : 2021. 5. 3(월)]

# 복수지원 · 이중등록 · 합격자발표 유의사항

구분	유의사항
<b>복수지원 및 이중등록</b>	<ul style="list-style-type: none"> <li>○ 수시모집 원서접수 시, 하나의 전형에는 하나의 모집단위에만 지원할 수 있음</li> <li>○ <b>우리 대학은 전형 간 복수지원이 가능하며, 학생부종합전형 내 세부 전형 간 복수지원도 가능함</b> (예시 : 학생부종합전형 내 DKU인재전형과 고른기회학생전형 복수지원 가능) ※ 동일 전형으로 캠퍼스 간 복수지원할 수 없음 ※ 죽전캠퍼스의 지역균형선발전형과 천안캠퍼스의 학생부교과우수자전형은 별도의 전형으로 캠퍼스 간 복수지원이 가능함</li> <li>○ 수시모집 대학(교육대학 포함, 산업대학·전문대학 제외)에 지원 시 <b>지원가능 횟수를 6회로 제한함</b> - 지원한 대학의 수와 관계없이 수시모집 정원내, 정원외(부모 모두 외국인인 외국인 전형 제외) 모든 전형을 대상으로 지원 횟수를 산정함 - 동일한 대학에 복수지원한 경우에도 별도의 전형에 각각 지원한 것으로 산정함</li> <li>○ 수시모집에서 6회를 초과하여 지원한 경우 원서 접수순으로 횟수 초과한 입학원서는 모두 접수 취소되므로 이를 유의하여 신중히 지원하여야 함</li> <li>○ 수시모집 대학(교육대학·산업대학·전문대학 포함)의 합격자(충원합격자 포함)는 합격한 대학 중 1개 대학의 1개 전형에만 등록(문서등록 또는 등록예치금 납부)하여야 함</li> <li>○ 수시모집에서 합격한 대학에 이미 등록한 자가 다른 대학에 충원합격하여 그 대학에 등록하고자 할 경우에는 차순위 수험생의 합격 기회 박탈 등의 피해를 방지하기 위하여 기 등록한 대학에 등록포기 의사를 즉시 전달하여야 함(등록포기 기한 : 30쪽 참조) ※ <b>단국대학교 등록포기 및 등록금 환불신청 : 대학 입학안내 홈페이지에서 온라인으로 신청</b></li> <li>○ 수시모집 대학(교육대학·산업대학·전문대학 포함)의 합격자(충원합격자 포함)는 등록여부와 관계없이 <b>'정시 및 추가모집'에 지원할 수 없음</b></li> <li>○ 전문대학 수시모집 합격자는 다른 모집시기에 실시하는 대학·교육대학·산업대학 또는 전문대학에 지원할 수 없으며, 대학·교육대학·산업대학의 수시모집에 합격한 자도 전문대학이 실시하는 다른 모집시기에 지원할 수 없음</li> <li>○ 산업대학 수시모집 합격자는 다른 모집시기에 실시하는 대학·교육대학·전문대학 또는 산업대학에 지원할 수 없으며, 대학·교육대학·전문대학의 수시모집에 합격한 자도 산업대학이 실시하는 다른 모집시기에 지원할 수 없음</li> <li>○ 대학(교육대학·산업대학·전문대학 포함)과 특별법에 의해 설치된 대학·각종학교 간에는 복수지원과 이중등록 금지원칙을 적용하지 않음 - 특별법에 의해 설치된 대학·각종학교 : 육·해·공군사관학교, 국군간호사관학교, 경찰대학, 한국예술종합학교, KAIST, GIST, DGIST, UNIST, 한국전통문화대학교, 한국폴리텍대학 등</li> </ul> <p><b>【위반 시 조치사항】</b></p> <ul style="list-style-type: none"> <li>○ 입학전형이 종료된 후 복수지원 및 이중등록 위반 사실이 한국대학교육협의회(이하 대교협) 위반자검색 시스템을 통해 적발될 경우, 부정한 방법으로 지원하거나 이에 협조하여 공정한 학생선발 업무를 방해한 경우 입학취소 처리하며, 관련 법령에 의거 별도의 처벌을 받을 수 있음 (기 납부한 등록금은 반환하지 않음. 단, 등록금을 납부한 학기가 종료되지 않은 경우 「대학등록금에 관한 규칙」 제6조에 의거하여 반환함)</li> <li>○ 우리 대학 및 타 대학에 부정한 방법으로 지원한 자는 입학취소 후 3년 동안 우리 대학에 지원할 수 없음</li> </ul>
<b>합격자발표</b>	<ul style="list-style-type: none"> <li>○ 합격자 중 미등록 또는 등록포기 인원이 발생할 경우 모집단위별 예비후보 순위에 따라 충원합격자를 선발함</li> <li>○ 1단계 합격자, 최초합격자 및 1차·2차 충원합격자 발표는 수험생에게 개별 통보하지 않으므로 대학 입학 안내 홈페이지에서 수험생이 직접 확인하여야 하며, 합격을 확인하지 않아 발생하는 불이익에 대한 모든 책임은 수험생 본인에게 있음</li> <li>○ 3차 충원합격자 발표부터는 입학원서에 기재된 연락처로 개별 통보하므로 이 기간 중에는 충원합격에 관한 연락이 가능하도록 대기하여야 함 [휴대전화, 전화번호, 추가전화번호(1) 순으로 3회까지 시도하여 연락되지 않는 경우 등록포기로 간주하여 차순위 예비후보에게 합격을 통보함]</li> <li>○ 입학원서에 기재된 연락처의 오류 또는 연락두절로 인하여 발생하는 불이익에 대한 모든 책임은 수험생 본인에게 있음</li> </ul>

# I. 전형 요약 및 주요 변경 사항

구분	세부내용													
전형 요약	<b>[모집인원]</b>													
	전형명	학생부종합										학생부교과	논술 우수자	실기 우수자
		DKU 인재	SW 인재	창업 인재	고른기회 학생	사회적배려 대상자	취업자	기회균형 선발	농어촌 학생	특수교육 대상자	특성화고졸 재직자	지역균형 선발		
	인원(명)	312	50	15	84	66	4	74	50	24	63	261	330	209
	<b>[전형별 지원자격]</b>													
	지원자격		지원가능전형											
	국내 정규 고등학교 졸업(예정)자		학생부종합전형, 지역균형선발, 논술우수자, 실기우수자											
	검정고시 합격자		논술우수자, 실기우수자(미술계열 제외), 학생부종합전형 중 고른기회학생(기회균형선발 대상자에 한함) · 기회균형선발 · 특수교육대상자											
	외국 소재 고등학교 졸업(예정)자		논술우수자, 실기우수자(미술계열 제외), 학생부종합전형 중 고른기회학생(기회균형선발 대상자에 한함) · 기회균형선발 · 특수교육대상자											
	※ 위 지원자격에 해당하더라도 <b>전형별 세부 지원자격요건(고교유형별, 학생부 유무 등)에 따라 해당전형에 지원이 불가할 수 있으므로, '전형별 지원자격을 반드시 확인하여야 함(10~24쪽)</b> ※ 수능최저학력기준 적용 전형 : 지역균형선발													
<b>[전형별 전형요소 및 반영비율]</b>														
전형유형	전형명	선발모형	전형요소별 반영비율(%)											
			학생부 교과	비교과	서류	실기	면접	논술						
학생부위주	학생부종합	DKU인재, 창업인재, 고른기회학생, 사회적배려대상자, 취업자, 기회균형선발, 농어촌학생, 특수교육대상자, 특성화고졸재직자	일괄합산	100										
		SW인재	1단계(3배수)	100										
	학생부교과	지역균형선발	2단계	1단계 성적 70 + 면접 30										
			일괄합산	100										
논술위주	논술우수자	일괄합산	30				70							
실기/실적 위주	실기우수자	영화(이론 · 연출 · 스텝)	1단계(3배수)	30		70								
			2단계	1단계 성적 70 + 면접 30										
		연극(연출)	1단계(3배수)	30		70								
			2단계	1단계 성적 60 + 면접 40										
		연극(연기), 뮤지컬(연기), 무용과, 음악학부	일괄합산	30		70								
			도예과, 디자인학부	1단계(20배수)	100									
2단계	1단계 성적 30 + 실기 70													
주요 변경 사항	전형명 (지원자격)	지역균형 선발	변경 전	<학생부교과우수자> 국내 정규 고등학교 졸업(예정)자 ※ 학생부 반영교과가 없거나, 국내 고등학교 성적체계와 다른 경우 지원 불가 ※ 2021학년도 대학수학능력시험 응시자에 한함										
			변경 후	<지역균형선발> 국내 정규 고등학교 졸업(예정)자로서 <b>소속 고등학교장의 추천을 받은 자</b> ※ 학생부 반영교과가 없거나, 국내 고등학교 성적체계와 다른 경우 지원 불가 ※ 고등학교별 추천인원은 <b>8명으로 제한함</b> ※ 2022학년도 대학수학능력시험 응시자에 한함										
	전형방법	논술우수자	[일괄합산] 교과 40% + 논술 60%	[일괄합산] 교과 30% + 논술 70%										
		실기우수자 연극(연출)	[2단계] 1단계성적 70% + 면접 30%	[2단계] 1단계성적 60% + 면접 40%										
	제출서류	학생부종합	자기소개서(지원자 전체)[SW인재 제외]	자기소개서 폐지										

## II. 전형일정

구분		전형일정		비고
입학원서 접수기간		2021. 9. 12(일) 10:00 ~ 14(화) 17:00까지		<ul style="list-style-type: none"> <li>인터넷 접수(24시간 접수 가능) 인터넷 접수 대행사는 5월 중 선정하 여 안내</li> <li>28쪽 참조</li> </ul>
서류 제출기한		2021. 9. 15(수) 17:00까지 (서류제출 마감일 우편 소인까지 인정함)		<ul style="list-style-type: none"> <li>모든 서류는 등기우편으로 제출 (방문제출 불가)</li> </ul>
실기 고사	공연영화 학부	영화(이론·연출·스탭)	2021. 10. 3(일) <09:00 ~ 12:00>	<ul style="list-style-type: none"> <li>제출서류, 고사시간 등 세부사항은 전형별 세부내용(10~24쪽) 참조</li> <li>모집단위별 논술고사 일정은 20쪽 참조</li> </ul>
		연극(연기)	2021. 10. 22(금) 09:00 ~ 24(일) 중 1일	
		뮤지컬(연기)	2021. 10. 2(토) 09:00 ~ 3(일) 중 1일	
	도예과	2021. 10. 30(토) <16:00 ~ 21:00>		
	디자인학부	패션산업디자인전공	2021. 10. 30(토) <09:00 ~ 14:00>	
		커뮤니케이션디자인전공	2021. 10. 31(일) <09:00 ~ 14:00>	
	무용과	현대무용	2021. 10. 9(토) 09:00 ~	
		한국무용, 발레	2021. 10. 10(일) 09:00 ~	
	음악 학부	피아노전공	2021. 10. 2(토) 09:00 ~ 4(월) 중 1일	
		관현악 전공	현악	
관악(목관)			2021. 10. 9(토) 09:00 ~ 10(일) 중 1일	
관악(금관), 타악			2021. 10. 23(토) 09:00 ~ 24(일) 중 1일	
작곡전공		2021. 10. 23(토) <09:00 ~ 21:00>		
국악전공	2021. 10. 9(토) 09:00 ~ 10(일) 중 1일			
면접 고사	학생부종합(SW인재)		2021. 11. 27(토) <09:00 ~ 18:00>	
	공연영화 학부	영화(이론·연출·스탭)	2021. 10. 30(토) 09:00 ~	
연극(연출)		2021. 10. 30(토) <09:00 ~ 12:30>		
논술 고사	인문계열		2021. 11. 20(토) 오전/오후	
	자연계열		2021. 11. 21(일) 오전/오후	
1단계 합격	발표	공연영화학부 면접대상전형 미술계열	2021. 10. 22(금) 10:00	
		학생부종합(SW인재)	2021. 11. 15(월) 10:00	
최초 합격	발표	실기우수자	2021. 11. 15(월) 10:00	
		학생부종합 지역균형선발 논술우수자	2021. 12. 16(목) 10:00	
	문서등록		2021. 12. 17(금) 09:00 ~ 20(월) 16:00	
충원 합격	1차	발표	2021. 12. 23(목) 22:00	
		문서등록	2021. 12. 24(금) <09:00 ~ 16:00>	
	2차	발표	2021. 12. 24(금) 22:00	
		문서등록	2021. 12. 25(토) <09:00 ~ 16:00>	
	최종	발표	2021. 12. 27(월) 21:00까지	
		문서등록	2021. 12. 28(화) <09:00 ~ 16:00>	
등록금 납부		2022. 2. 9(수) 09:00 ~ 11(금) 16:00		

※ 상기 전형일정은 대학 사정에 따라 일부 변경될 수 있으며, 변경 시에는 추후 대학 입학안내 홈페이지(ipsi.dankook.ac.kr)에 공지함

### Ⅲ. 모집인원

#### ○ 정원내

계열	대학	모집단위	총 모집 인원	학생부종합						학생부 교과 지역 균형 선발	논술 위주 논술 우수자	실기실적 위주 실기 우수자	
				DKU 인재	SW 인재	창업 인재	고른 기회 학생	사회적 배려 대상자	취업자				
인문	문과	국어국문학과*	55	11			3	2		5	8		
		사학과*	55	11			3	2		5	8		
		철학과	20	4			1	1		3	3		
		영미인문학과	35	8			1	1		5	5		
	법과	법학과*	115	20			8	4		15	18		
	사회 과학	정치외교학과	35	7			1	2		4	6		
		행정학과*	45	8			2	2		5	8		
		도시계획·부동산학부	[도시지역계획학] [부동산학]	70	10			4	2		9	11	
		커뮤니케이션학부	[저널리즘] [영상콘텐츠] [광고홍보]	75	12			4	4		9	11	
		상담학과		30	6			2	1		3	5	
		경영 경제	경제학과*	70	15			3	2		8	11	
	무역학과*		70	15			3	2		9	8		
	경영학부*		[경영학] [회계학]	215	30	8	11	10		31	32		
	국제학부		국제경영학전공	20	5								
	산업경영학과(야)			4					4				
	자연	공과	전자전기공학부*	[전자전기공학] [융합반도체공학]	185	22	7	12	9		29	39	
			고분자시스템 공학부	고분자공학전공	60	14		1	2		12	11	
				파이버융합소재공학전공*	41	7		1	2		9	8	
			토목환경공학과*		85	18		3	4		12	16	
			기계공학과*		71	14		3	1		10	15	
화학공학과*				96	17		6	5		16	19		
건축학부			건축학전공(5년제)	50	12		2	1		7	10		
		건축공학전공*	50	12		2	1		7	11			
SW 융합		소프트웨어학과*		87		18		3	2		12	19	
		컴퓨터공학과		51		10		2	2		6	11	
		모바일시스템공학과		30		7					3		
		정보통계학과		35		7		2	1		5	6	
		산업보안학과		30		8		1	1		4	5	
인문	사범	한문교육과		25	8					4	4		
		특수교육과		40	10					6	6		
수학교육과			30	8					4	9			
과학교육과		[물리] [생물]	31	8					7	4			
체육	체육교육과		40	정시 [다]군에서 모집									

계열	대학	모집단위		총 모집 인원	학생부종합						학생부 교과 지역 균형 선발	논술 위주 논술 우수자	실기/실적 위주 실기 우수자			
					DKU 인재	SW 인재	창업 인재	고른 기회 학생	사회적 배려 대상자	취업자						
예능	음악 · 예술	공연영화 학부*	영화(이론·연출·스텝)	64									14			
			연극(연출)										5			
			연극(연기)										13			
			뮤지컬(연기)										18			
		도예과		35										15		
		디자인학부	커뮤니케이션디자인전공	50											20	
			패션산업디자인전공	30											15	
		무용과	한국무용	40											10	
			발레												8	
			현대무용												8	
		음악 학부	음악 학부	피아노전공		19									9	
				관현악 전공	현악	바이올린	35									10
						비올라									3	
						첼로									4	
						더블베이스									2	
				관악(목관)	플루트											2
					오보에											2
					클라리넷											2
					바순											2
				관악(금관)	호른											2
					트럼펫											1
					테너트럼본											1
					베이스트럼본											1
				튜바											1	
				타악기												2
				성악 전공	남자	20	정시 [나]군에서 모집									
					여자											
		작곡전공		8											8	
		국악* 전공	기악(관악)	피리	31										3	
				대금										3		
				해금										4		
				아쟁										1		
				소금·단소										1		
			기악(현악)	거문고											4	
				가야금											5	
			기악(타악)	장고·꽁과리											3	
				정가											1	
			성악	판소리											2	
				경서도창											1	
		이론												2		
작곡												1				
<b>총계</b>				<b>2,283</b>	<b>312</b>	<b>50</b>	<b>15</b>	<b>84</b>	<b>66</b>	<b>4</b>	<b>261</b>	<b>330</b>	<b>209</b>			

※ 2022학년도 대학 교육편제 및 정원조정 결과에 따라 모집단위 및 모집인원은 변경될 수 있음

※ 모집단위에서 '[' ]'는 학부의 '교육과정 운영단위 전공' 표시임

※ \*는 비사범계열 학부(과) 교직과정 설치 모집단위이며, 2022학년도에는 교육부 지침에 의하여 일부 조정될 수 있음

※ 건축학전공(5년제) 신입생은 건축학교육인증(KAAB)을 위한 '건축학교육인증과정'에 배정되며, 공과대학(건축학전공 제외) 신입생은 공학교육인증(ABEEK)을 위한 '공학전문교육과정'에 배정됨

※ 합격자 중 미등록 또는 등록포기 인원이 발생할 경우 모집단위별 예비후보 순위에 따라 총원합격자를 발표하며, 최종 총원합격자 발표 이후 미등록 인원이 발생할 경우 그 인원만큼을 정시모집으로 이월하여 선발함

## ○ 정원의외

계열	대학	모집단위	학생부종합					
			기회균형선발	농어촌학생	특수교육대상자	특성화고졸재직자		
인문	문과	국어국문학과*	2	2	1			
		사학과*	2	2	1			
		철학과	2	1	1			
		영미인문학과	3	2	1			
	법과	법학과*	3	3	1			
	사회 과학	정치외교학과	3	2	1			
		행정학과*	3	2	1			
		도시계획·부동산학부	[도시지역계획학] [부동산학]	3	2	1		
		커뮤니케이션학부	[저널리즘] [영상콘텐츠] [광고홍보]	3	2	1		
		상담학과	3	2	1			
	경영 경제	경제학과*	4	2	1			
		무역학과*	4	2	1			
		경영학부*	[경영학] [회계학]	4	4	1		
		산업경영학과(야)				63		
	자연	공과	전자전기공학부*	[전자전기공학] [융합반도체공학]	4	4	1	
			고분자시스템 공학부	고분자공학전공	3	2	1	
				파이버융합소재공학전공*	2	2	1	
			토목환경공학과*	3	2	1		
			기계공학과*	4	2	1		
화학공학과*			4	2	1			
건축학부		건축학전공(5년제)	2					
		건축공학전공*	2	2	1			
SW 융합		소프트웨어학과*	4	2	1			
		컴퓨터공학과	3	2	1			
	정보통계학과	3	2					
	산업보안학과	1						
인문	사범	한문교육과			1			
		특수교육과			1			
총계			74	50	24	63		

※ 2022학년도 대학 교육편제 및 정원조정 결과에 따라 모집단위 및 모집인원은 변경될 수 있음

※ 모집단위에서 '[ ]'는 학부의 '교육과정 운영단위 전공' 표시임

※ \*는 비사범계열 학부(과) 교직과정 설치 모집단위이며, 2022학년도에는 교육부 지침에 의하여 일부 조정될 수 있음

※ 건축학전공(5년제) 신입생은 건축학교육인증(KAAB)을 위한 '건축학교육인증과정'에 배정되며, 공과대학(건축학전공 제외) 신입생은 공학교육인증(ABEEK)을 위한 '공학전문교육과정'에 배정됨

※ 합격자 중 미등록 또는 등록포기 인원이 발생할 경우 모집단위별 예비후보 순위에 따라 총원합격자를 발표하며, 최종 총원합격자 발표 이후 미등록 인원이 발생할 경우 그 인원만큼을 정시모집 동일전형으로 이월하여 선발함



## IV. 전형방법

### 1. 전형요소별 반영비율

[총점은 1,000점이며 전형요소별 배점은 '전형요소별 반영비율'×10임]

정원구분	전형유형	전형명	선발모형	전형요소별 반영비율(%)						
				학생부		서류	실기	면접	논술	
				교과	비교과					
정원내	학생부종합	DKU인재, 창업인재, 고른기회학생, 사회적배려대상자, 취업자	일괄합산	100						
			1단계(3배수)	100						
		2단계	1단계 성적 70 + 면접 30							
	학생부교과	지역균형선발	일괄합산	100						
	논술위주	논술우수자	일괄합산	30					70	
	실기/실적 위주	실기우수자	영화(이론·연출·스텝)	1단계(3배수)	30			70		
				2단계	1단계 성적 70 + 면접 30					
			연극(연출)	1단계(3배수)	30		70			
				2단계	1단계 성적 60 + 면접 40					
			연극(연기), 뮤지컬(연기), 무용과, 음악학부	일괄합산	30			70		
				1단계(20배수)	100					
		도예과, 디자인학부	1단계(20배수)	100						
2단계			1단계 성적 30 + 실기 70							
정원의외	학생부종합	기회균형선발, 농어촌학생, 특수교육대상자, 특성화고졸재직자	일괄합산	100						

※ 학생부종합전형은 필요시 해당자에 한해 실사(방문 또는 전화)를 진행함[SW인재 제외]  
 ※ 전형요소별 성적(1,000점 만점 기준 환산점수)은 소수점 셋째 자리에서 반올림하여 산출함

### 2. 선발방법

- 가. 전형의 모집단위별 성적 총점순으로 선발하며, 동점자 발생 시 '동점자 처리기준(8쪽)'을 적용함
- 나. 서류 미비 및 미제출자, 지원자격 미달자, 수능 최저학력기준 미달자, 대학별고사 신분 미확인자 및 결시자(부분결시자 포함), 부정행위자, 음악학부 피아노전공 및 국악전공 실기 기준성적 미달자는 합격자 선발대상에서 제외함
- 다. 학교생활기록부 교과성적은 반영교과 석차등급에 의한 성적을 반영함
- 라. 음악학부 관현악전공은 악기별로 인원을 구분하여 각각 모집하되, 미충원 인원이 발생할 경우에는 해당악기의 미충원 인원만큼을 정시모집으로 이월하여 동일악기로 선발함
- 마. 음악학부 국악전공은 악기별로 인원을 구분하여 각각 모집하되, 미충원 인원이 발생할 경우에는 동일 분야 내의 다른 악기에서 그 인원만큼을 입학성적 총점순으로 선발함 <동일분야 구분 : 1분야(기악 및 '이론', '작곡'), 2분야(성악)>
  - ※ '소금·단소'는 '대금'에서, '아쟁'은 '해금'에서, '거문고'는 '가야금'에서, '작곡'은 '이론'에서 미충원 인원을 입학성적 총점순으로 우선 선발하며, '성악'은 동일 분야 내 미충원 시 '이론', '작곡'에서 미충원 인원을 입학성적 총점순으로 선발함
- 바. 모집요강에 명시되지 않은 사항은 신입생 선발 사정원칙에 따라 처리함

동점자 처리기준

정원구분	전형명	동점자 처리기준	
정원내	DKU인재, 창업인재, 고른기회학생, 사회적배려대상자	① 학생부 반영교과 석차등급 환산점수	
	SW인재	① 1단계 성적 ② 학생부 반영교과 석차등급 환산점수	
	취업자	① 총 재직(영업)기간	
	지역균형선발	인문계열	① 학생부 영어교과 석차등급 환산점수 ② 학생부 국어교과 석차등급 환산점수
		자연계열	① 학생부 영어교과 석차등급 환산점수 ② 학생부 수학교과 석차등급 환산점수
	논술우수자	① 논술고사 성적	
	실기우수자	전 모집단위(아래 모집단위 제외)	① 실기고사 성적
		영화(이론·연출·스탭)	① 실기고사 성적 ② 면접고사 성적
연극(연출)		① 서류 성적 ② 면접고사 성적	
정원외	기회균형선발, 농어촌학생, 특수교육대상자	① 학생부 반영교과 석차등급 환산점수	
	특성화고졸재직자	① 총 재직(영업)기간	

※ 다단계 전형의 경우, 1단계에서는 동점자를 전원 선발하며 2단계에서는 위 동점자 처리기준을 적용함

※ 취업자전형과 특성화고졸재직자전형의 총 재직(영업)기간은 제출대상별 제출서류(국민연금 가입자 가입증명 등) 상의 보험 가입기간으로 산출함

### 3. 학교생활기록부 교과성적 반영

#### 가. 반영교과 및 반영비율

계열	반영교과 및 반영비율(%)					활용지표	비고
	국어	수학	영어	사회	과학		
인문	30	20	30	20		석차등급 (9등급)	<ul style="list-style-type: none"> <li>전학년 동일하게 적용</li> <li>▶ 재학생 : 3학년 1학기까지 반영</li> <li>▶ 졸업생 : 3학년 2학기까지 반영</li> <li>반영교과 내 학생이수 전과목 반영</li> </ul>
자연	20	30	30		20		
건축학부 건축학전공	30	30	30	10			
예능	40		50	10			

- ※ 보통교과 및 전문교과 구분 없이 해당 고등학교에서 분류한 교과편제에 따라 반영함
- ※ '외국어 교과', '외국어를 위한 교과' 및 '외국어 계열' 중 영어 과목군은 영어교과에 포함하여 반영하되, 제2외국어는 제외함
- ※ '과학에 관한 교과' 및 '과학 계열'은 과학교과에 포함하여 반영함
- ※ 한국사를 이수한 경우는 반영하되, 계열별로 반영하는 사회 또는 과학교과에 포함하여 반영함
- ※ 지역균형선발전형은 모집계열별 반영교과가 1개라도 없거나, 반영교과목별 석차등급점수를 산출할 수 없는 경우 합격자 선발 대상에서 제외함
- ※ 학생부종합전형은 모집계열별 반영교과가 1개라도 없는 경우 합격자 선발대상에서 제외함 [국내 정규 고등학교 졸업(예정)자에 한하며, 취업자와 특성화고졸재직자 지원자는 해당하지 않음]
- ※ 학생부종합전형은 동점자 발생 시 '학교생활기록부 교과성적 반영' 방법에 따라 산출한 석차등급 환산점수를 적용함 (단, 검정고시 합격자, 고교 졸업 동등 학력 소지자 등 학교생활기록부 성적을 산출할 수 없는 자는 우리 대학 비교내신 산출 방법에 따라 서류평가 점수를 학생부 교과성적으로 환산하여 반영함)

#### 나. 학교생활기록부 석차등급 환산점수 산출 방법

##### 1) 석차등급이 있는 경우(석차등급으로 점수 산출)

- ◎ 교과별 석차등급 환산점수 평균 산출 방법(소수점 셋째 자리에서 반올림)
  - ▶ 교과별 석차등급 환산점수 평균 =  $\frac{\sum (\text{반영과목 석차등급점수} \times \text{반영과목 이수단위})}{\sum (\text{반영과목 이수단위})}$
- ◎ 석차등급 환산점수 산출 방법(소수점 넷째 자리에서 반올림)
  - ▶ 석차등급 환산점수 =  $\sum (\text{교과별 석차등급 환산점수 평균} \times \frac{\text{교과별 반영비율}(\%)}{100})$

##### 2) 석차등급이 없는 경우(석차백분율로 점수 산출)

- ◎ 반영과목별 석차백분율 산출 방법(소수점 셋째 자리에서 반올림)
    - ▶ 반영과목별 석차백분율 =  $\frac{\text{석차} + (\text{동석차} - 1) / 2}{\text{이수자수(재적자수)}} \times 100$
  - ◎ 교과별 석차등급 환산점수 평균 산출 방법(소수점 셋째 자리에서 반올림)
    - ▶ 교과별 석차등급 환산점수 평균 =  $\frac{\sum (\text{반영과목 석차등급점수} \times \text{반영과목 이수단위})}{\sum (\text{반영과목 이수단위})}$
  - ◎ 석차등급 환산점수 산출 방법(소수점 넷째 자리에서 반올림)
    - ▶ 석차등급 환산점수 =  $\sum (\text{교과별 석차등급 환산점수 평균} \times \frac{\text{교과별 반영비율}(\%)}{100})$
- ※ 반영과목 중 석차나 이수자(재적자)수가 기재되지 않은 과목은 제외하고 산출함

#### 다. 석차등급 및 석차백분율에 따른 석차등급점수

석차등급	1	2	3	4	5	6	7	8	9
석차백분율	0.00 ~ 4.00	4.01 ~ 11.00	11.01 ~ 23.00	23.01 ~ 40.00	40.01 ~ 60.00	60.01 ~ 77.00	77.01 ~ 89.00	89.01 ~ 96.00	96.01 ~ 100
석차등급점수	100	99	98	97	96	95	70	40	0

#### 학생부 교과성적 산출 프로그램 활용

대학 입학안내 홈페이지에 탑재한 '학생부 성적 산출 프로그램'을 활용하여 개인별 학생부 교과성적을 산출해 볼 수 있습니다.

## V. 전형별 세부내용

### 1. 학생부종합(DKU인재)

※ 원서접수 전 학생부종합전형 평가 안내(25~27쪽)를 반드시 확인하시기 바랍니다.

지원자격	국내 정규 고등학교 졸업(예정)자로서 3개 학기 이상 성적을 취득한 자 ※ 학생부 반영교과가 없거나, 국내 고등학교 성적체계와 다른 경우 지원 불가	
수능최저학력기준	없음	
모집단위 및 모집인원	모집인원 312명, 4쪽 참조	
전형방법	학교생활기록부 100%	
서류제출	제출대상	제출서류
	2013년 2월 졸업자 및 그 이전 졸업자, 학생부 온라인 제공 비동의자, 학생부 온라인 미제공 고교 졸업(예정)자	• 학교생활기록부 1부
서류제출	<ul style="list-style-type: none"> <li>▶ 모든 제출서류는 2021. 9. 3(금) 이후 발급된 서류만 인정함</li> <li>▶ 전형기간 중 필요에 따라 개별적으로 추가서류를 요구할 수 있음</li> <li>▶ 제출기한 : 2021. 9. 15(수) 17:00까지 &lt;서류제출 마감일 우편 소인까지 인정함&gt;</li> <li>▶ 제출방법 : 등기우편으로 제출(방문 제출 불가함) (입학원서 접수사이트에서 '서류봉투 부착용 주소라벨'을 출력하여 서류봉투에 부착 후 제출)</li> <li>▶ 제출장소 : (우) 16890 경기도 용인시 수지구 죽전로 152 단국대학교 입학팀(법정관 104호)</li> </ul>	

### 2. 학생부종합(SW인재)

※ 원서접수 전 학생부종합전형 평가 안내(25~27쪽)를 반드시 확인하시기 바랍니다.

지원자격	국내 정규 고등학교 졸업(예정)자로서 3개 학기 이상 성적을 취득하고, 소프트웨어 및 정보보안 분야에 관심과 활동이 있는 자 ※ 학생부 반영교과가 없거나, 국내 고등학교 성적체계와 다른 경우 지원 불가		
수능최저학력기준	없음		
모집단위 및 모집인원	모집인원 50명, 4쪽 참조		
전형방법	1단계(3배수) : 학교생활기록부 100% 2단계 : 1단계 성적 70% + 면접 30%		
면접고사	• 고사일시		
	모집단위	고사일자	고사시간
	소프트웨어학과	2021.11.27(토)	09:00 ~ 18:00
	모바일시스템공학과, 정보통계학과		09:00 ~ 12:00
	컴퓨터공학과, 산업보안학과		13:00 ~ 18:00
	• 면접장소 : 개인별 입실시간과 장소는 고사 3일 전 대학 입학안내 홈페이지에 공지함 ※ 배정된 고사일시와 장소는 변경할 수 없으며 '수험생 안내문'을 반드시 확인하여야 함		
서류제출	제출대상	제출서류	
	2013년 2월 졸업자 및 그 이전 졸업자, 학생부 온라인 제공 비동의자, 학생부 온라인 미제공 고교 졸업(예정)자	• 학교생활기록부 1부	
서류제출	<ul style="list-style-type: none"> <li>▶ 모든 제출서류는 2021. 9. 3(금) 이후 발급된 서류만 인정함</li> <li>▶ 전형기간 중 필요에 따라 개별적으로 추가서류를 요구할 수 있음</li> <li>▶ 제출기한 : 2021. 9. 15(수) 17:00까지 &lt;서류제출 마감일 우편 소인까지 인정함&gt;</li> <li>▶ 제출방법 : 등기우편으로 제출(방문 제출 불가함) (입학원서 접수사이트에서 '서류봉투 부착용 주소라벨'을 출력하여 서류봉투에 부착 후 제출)</li> <li>▶ 제출장소 : (우) 16890 경기도 용인시 수지구 죽전로 152 단국대학교 입학팀(법정관 104호)</li> </ul>		

### 3. 학생부종합(창업인재)

※ 원서접수 전 학생부종합전형 평가 안내(25~27쪽)를 반드시 확인하시기 바랍니다.

지원자격	국내 정규 고등학교 졸업(예정)자로서 3개 학기 이상 성적을 취득하고, 창업에 대한 관심과 활동이 있는 자 ※ 학생부 반영과목이 없거나, 국내 고등학교 성적체계와 다른 경우 지원 불가	
수능최저학력기준	없음	
모집단위 및 모집인원	모집인원 15명, 4쪽 참조	
전형방법	학교생활기록부 100%	
서류제출	제출대상	제출서류
	2013년 2월 졸업자 및 그 이전 졸업자, 학생부 온라인 제공 비동의자, 학생부 온라인 미제공 고교 졸업(예정)자	• 학교생활기록부 1부
<ul style="list-style-type: none"> <li>▶ 모든 제출서류는 2021. 9. 3(금) 이후 발급된 서류만 인정함</li> <li>▶ 전형기간 중 필요에 따라 개별적으로 추가서류를 요구할 수 있음</li> <li>▶ 제출기한 : 2021. 9. 15(수) 17:00까지 &lt;서류제출 마감일 우편 소인까지 인정함&gt;</li> <li>▶ 제출방법 : 등기우편으로 제출(방문 제출 불가함) (입학원서 접수사이트에서 '서류봉투 부착용 주소라벨'을 출력하여 서류봉투에 부착 후 제출)</li> <li>▶ 제출장소 : (우) 16890 경기도 용인시 수지구 죽전로 152 단국대학교 입학팀(범정관 104호)</li> </ul>		

### 4. 학생부종합(고른기회학생)

※ 원서접수 전 학생부종합전형 평가 안내(25~27쪽)를 반드시 확인하시기 바랍니다.

지원자격	국내 정규 고등학교 졸업(예정)자로서 3개 학기 이상 성적을 취득하고 아래 각 호의 하나에 해당하는 자 ※ 학생부 반영과목이 없거나, 국내 고등학교 성적체계와 다른 경우 지원 불가 [단, 기회균형선발 대상자에 한해 법령에 의하여 고등학교 졸업 이상의 학력이 있다고 인정된 자(고등학교 졸업학력 검정고시 합격자, 외국 소재 고등학교 졸업(예정)자 포함)도 지원 가능함]	
	<b>[국가보훈대상자]</b> 국가보훈기본법 제3조 제2호의 국가보훈대상자로서 국가보훈관계 법령에 따른 교육지원 대상자 <ul style="list-style-type: none"> <li>① 독립유공자의 자녀 및 손자녀(외손 포함)</li> <li>② 국가유공자 및 그 자녀</li> <li>③ 6.18자유상이자 및 그 자녀</li> <li>④ 지원공상(순직) 군경, 지원공상(순직) 공무원 및 그 자녀</li> <li>⑤ 고엽제후유의증 환자(수당지급 대상자) 및 그 자녀</li> <li>⑥ 5.18민주화유공자 및 그 자녀</li> <li>⑦ 특수임무유공자 및 그 자녀</li> <li>⑧ 보훈보상대상자 및 그 자녀</li> </ul>	
지원자격	<b>[서해 5도(백령도, 대청도, 소청도, 연평도, 소연평도) 학생]</b> ⑨ 학생 본인이 서해 5도에서 「민법」 제909조에 따른 친권자 또는 같은 법 제928조에 따른 후견인과 함께 거주하면서 서해 5도에 설립된 중학교 및 고등학교의 모든 교육과정을 이수(예정)한 자 ⑩ 학생 본인만 서해 5도에 거주하면서 서해 5도에 설립된 초등학교·중학교 및 고등학교의 모든 교육과정을 이수(예정)한 자	
	<b>[기회균형선발 대상자]</b> ⑪ [국민기초생활보장법] 제2조 제1호 수급권자, 제2호 수급자 ⑫ [국민기초생활보장법] 제2조 제10호에 따른 차상위계층 ⑬ [한부모가족지원법] 제5조 및 제5조의2에 따른 지원대상자  <b>&lt;차상위계층의 인정 범위&gt;</b> <ul style="list-style-type: none"> <li>■ 차상위 본인부담경감대상자</li> <li>■ 차상위 장애수당 대상자</li> <li>■ 차상위 장애인연금 부가급여 대상자</li> <li>■ 차상위 자활급여 대상자</li> <li>■ 차상위계층 확인사업 대상자</li> </ul> ※ 학생이 속한 세대의 구성원 중 한 명이 위의 대상인 경우 차상위계층으로 인정함	
수능최저학력기준	없음	
모집단위 및 모집인원	모집인원 84명, 4쪽 참조	
전형방법	학교생활기록부 100%	

제출대상		제출서류
국가보훈대상자		• 대학입학특별전형대상자증명서 1부
서해 5도 학생 ㉑호 해당자 [중·고등학교 교육과정 이수자]		• 고른기회학생(서해 5도 학생) 학교장 확인서 1부 [대학 입학안내 홈페이지에서 다운로드] • 중학교 학교생활기록부 1부 • 가족관계증명서(지원자 본인 명의) 1부 • 친권자(부·모) 또는 후견인 및 지원자 주민등록표초본 각 1부 [지원자격 기간 내 주소변동 사항 포함] ※ [부모의 예외 적용자]는 농어촌학생(16쪽)과 동일함
서해 5도 학생 ㉒호 해당자 [초·중·고등학교 전 교육과정 이수자]		• 고른기회학생(서해 5도 학생) 학교장 확인서 1부 [대학 입학안내 홈페이지에서 다운로드] • 초등학교 학교생활기록부 1부 • 중학교 학교생활기록부 1부 • 지원자 주민등록표초본 1부 [지원자격 기간 내 주소변동 사항 포함]
기회 균형 선발 대상자	기초생활수급자	• 수급자 증명서(지원자 본인 명의) 1부
	차상위 본인부담경감대상자	• 차상위 본인부담경감대상자 증명서(국민건강보험공단 발급) 1부
	차상위 장애수당 대상자	• 장애인연금, 장애수당, 장애아동수당 수급자 확인서 1부
	차상위 장애인연금 부가급여 대상자	• 장애인연금, 장애수당, 장애아동수당 수급자 확인서 1부
	차상위 자활급여 대상자	• 자활근로참여 확인서 1부
	차상위계층 확인사업 대상자	• 차상위계층 확인서 1부
한부모가족 지원 대상자		• 한부모가족증명서(지원자 본인 명의) 1부
2013년 2월 졸업자 및 그 이전 졸업자, 학생부 온라인 제공 비동의자, 학생부 온라인 미제공 고교 졸업(예정)자		• 고등학교 학교생활기록부 1부
검정 고시 합격자	온라인 제공 비동의자, 2014년 및 그 이전 합격자, 2021년 2회차 합격자	• 검정고시 성적증명서 1부 • [선택] 학교생활기록부 대체 서식 1부 [대학 입학안내 홈페이지에서 다운로드]
외국고교 졸업(예정)자		• 고등학교 졸업(예정)증명서 및 전학년 성적증명서 각 1부 • 학교소개서(School Profile) 1부 ※ 영어를 제외한 외국어로 된 서류는 공증받은 한글 번역본을 반드시 원본과 함께 제출하여야 함 ※ 최종 합격자는 졸업증명서 및 전학년 성적증명서에 대해 '아포스티유 확인서'를 발급받거나 고등학교 소재국 한국영사관에서 '영사확인'을 받아 2022. 2. 18(금) 17:00까지 제출하여야 함 ※ 학교소개서(School Profile)에는 지원자가 재학한 외국 고등학교 전체 성적 등급과 등급별 성적분포, 백분율 등 성적체계(Grade Scale)가 기재되어야 함 • [선택] 학교생활기록부 대체 서식 1부 [대학 입학안내 홈페이지에서 다운로드]
<p>▶ 모든 제출서류는 2021. 9. 3(금) 이후 발급된 서류만 인정함(외국고교 관련 서류 제외)          ※ 차상위 본인부담경감대상자, 차상위 장애수당 대상자, 차상위 장애인연금 부가급여 대상자, 차상위 자활급여 대상자, 차상위 계층 확인사업 대상자 중 본인 명의 증명서(확인서)가 아닌 경우 가족관계증명서와 주민등록표등본 각 1부(지원자 본인 명의)를 추가로 제출하여야 함</p> <p>▶ 전형기간 중 필요에 따라 개별적으로 추가서류를 요구할 수 있음</p> <p>▶ 제출기한 : 2021. 9. 15(수) 17:00까지 &lt;서류제출 마감일 우편 소인까지 인정함&gt;</p> <p>▶ 제출방법 : 등기우편으로 제출(방문 제출 불가함)          (입학원서 접수사이트에서 '서류봉투 부착용 주소라벨'을 출력하여 서류봉투에 부착 후 제출)</p> <p>▶ 제출장소 : (우) 16890 경기도 용인시 수지구 죽전로 152 단국대학교 입학팀(법정관 104호)</p>		
참고사항		<p>• 서해 5도 지역 소재 고등학교 졸업예정자로 지원하여 최종 등록한 자는 고등학교 졸업일 이후에 발급받은 다음의 서류를 2022. 2. 18(금) 17:00까지 추가로 제출하여야 함</p> <ul style="list-style-type: none"> <li>- 지원자격 ㉑호 해당자 : 고등학교 학교생활기록부 및 친권자(부·모) 또는 후견인과 등록자 주민등록표초본 각 1부</li> <li>- 지원자격 ㉒호 해당자 : 고등학교 학교생활기록부 및 등록자 주민등록표초본 각 1부</li> </ul> <p>• 서해 5도 지역 소재 고등학교 졸업예정자로 지원하여 최종 등록한 자는 해당지역 고등학교 졸업여부 및 거주 여부를 확인하여 지원자격을 충족하지 못할 경우 합격 또는 입학의 취소함</p> <p>• 외국고교 졸업(예정)자가 아포스티유확인서(영사확인)를 기한 내 미제출 시 합격 또는 입학을 취소함</p>

## 5. 학생부종합(사회적배려대상자)

※ 원서접수 전 학생부종합전형 평가 안내(25~27쪽)를 반드시 확인하시기 바랍니다.

지원자격	<p>국내 정규 <b>고등학교 졸업(예정)</b>자로서 3개 학기 이상 성적을 취득하고 아래 각 호의 하나에 해당하는 자</p> <p>※ 학생부 반영과목이 없거나, 국내 고등학교 성적체계에 다른 경우 지원 불가</p> <p>① 다문화가정의 자녀 - 결혼 이전에 외국 국적을 가진 친부(모)와 국적이 대한민국인 친모(부) 사이에서 출생한 대한민국 국적자 [단, 결혼 이전에 외국 국적을 가진 친부(모)가 한국 국적을 포기한 사실이 있는 경우 제외]</p> <p>② 다자녀(3자녀 이상)가정의 자녀</p> <p>③ 장애의 정도가 심한 장애인의 자녀</p> <p>④ 소방공무원 또는 경찰공무원으로서 원서접수 시작일 기준 10년 이상 재직하고 있는 자의 자녀</p> <p>⑤ 직업군인(장교, 준사관, 부사관)으로서 원서접수 시작일 기준 10년 이상 복무하고 있는 자의 자녀</p> <p>⑥ 소아암병력자</p>	
수능최저학력기준	없음	
모집단위 및 모집인원	모집인원 66명, 4쪽 참조	
전형방법	학교생활기록부 100%	
서류제출	제출대상	제출서류
	다문화가정의 자녀	<ul style="list-style-type: none"> <li>가족관계증명서(지원자 본인 명의) 1부</li> <li>부모의 혼인관계증명서(대한민국 국적자 명의) 1부 [단, 부 또는 모의 결혼이전 외국국적 보유사실이 기재되어야 함]</li> <li>※ 부모의 혼인관계증명서로 부 또는 모의 결혼이전 외국국적 보유사실을 확인할 수 없는 경우 아래 사항에 따라 해당서류 제출             <ul style="list-style-type: none"> <li>- [귀화허가자인 경우] 기본증명서(귀화허가자 명의) 1부</li> <li>- [결혼이민자인 경우] 외국인등록사실증명서(결혼이민자 명의) 또는 제적등본 1부</li> </ul> </li> </ul>
	다자녀(3자녀 이상)가정의 자녀	<ul style="list-style-type: none"> <li>가족관계증명서(부 또는 모 명의) 1부</li> </ul>
	장애의 정도가 심한 장애인의 자녀	<ul style="list-style-type: none"> <li>가족관계증명서(장애인 등록자 명의) 1부</li> <li>장애인증명서 1부</li> </ul>
	소방공무원 또는 경찰공무원의 자녀	<ul style="list-style-type: none"> <li>가족관계증명서(소방공무원 또는 경찰공무원 명의) 1부</li> <li>재직(경력)증명서 1부 [총 재직기간이 기재되어야 함]</li> </ul>
	직업군인의 자녀	<ul style="list-style-type: none"> <li>가족관계증명서(직업군인 명의) 1부</li> <li>복무확인서 또는 군경력증명서 1부 [복무기간 또는 최초 임관(용)일이 반드시 기재되어야 함]</li> </ul>
	소아암병력자	<ul style="list-style-type: none"> <li>한국백혈병소아암협회 추천서(협회 양식) 1부</li> <li>종합병원 발행 진단서(병력사항 기재) 1부</li> </ul>
	2013년 2월 졸업자 및 그 이전 졸업자, 학생부 온라인 제공 비동의자, 학생부 온라인 미제공 고교 졸업(예정)자	<ul style="list-style-type: none"> <li>학교생활기록부 1부</li> </ul>
	<p>▶ 모든 제출서류는 <b>2021. 9. 3(금) 이후</b> 발급된 서류만 인정함</p> <p>※ 단, 종합병원 발행 진단서는 2021. 6. 11(금) 이후 발급받은 서류까지 인정함</p> <p>▶ 전형기간 중 필요에 따라 개별적으로 추가서류를 요구할 수 있음</p> <p>▶ 제출기한 : <b>2021. 9. 15(수) 17:00까지 &lt;서류제출 마감일 우편 소인까지 인정함&gt;</b></p> <p>▶ 제출방법 : 등기우편으로 제출(방문 제출 불가함)</p> <p style="padding-left: 20px;">(입학원서 접수사이트에서 '서류봉투 부착용 주소라벨'을 출력하여 서류봉투에 부착 후 제출)</p> <p>▶ 제출장소 : (우) 16890 경기도 용인시 수지구 죽전로 152 단국대학교 입학팀(법정관 104호)</p>	

## 6. 학생부종합(취업자)

※ 원서접수 전 학생부종합전형 평가 안내(25~27쪽)를 반드시 확인하시기 바랍니다.

지원자격	<p>국내 정규 고등학교 졸업자로서 <b>산업체 근무 경력</b>이 2022년 3월 1일 기준 3년 이상인 재직자          [단, 2022. 3. 1(화) 기준 재직(영업)중이어야 함]  <b>[산업체 인정 기준]</b>          1. 국가·지방자치단체 및 공공단체(소속 직원의 경우)          2. 근로기준법 제11조에 의거 상시근로자 5인(사업주 포함) 이상 사업체          3. 4대보험 중 1개 이상 가입 사업체(창업·자영업자 포함)          ※ 4대보험 가입 대상사업체가 아닌 1차 산업 종사자는 국가·지방자치단체가 발급하는 공적증명서 확인을 통해 인정할 수 있음  <b>[산업체 재직(영업)기간 산정기준]</b>          1. 2022. 3. 1(화) 기준 총 재직(영업)기간이 3년 이상이어야 함              1) 총 재직(영업)기간은 제출대상별 제출서류(국민연금 가입자 가입증명 등) 상의 보험 가입기간으로 산출함              2) 창업·자영업자의 휴업기간 등 비영업기간은 재직(영업)기간 산정에서 제외함          2. 2개 이상 산업체에서 재직한 경우 재직(영업)기간을 합산하되, 재직(영업)기간이 중복된 경우 중복된 기간은 제외함          3. 휴직(휴업)기간은 재직(영업)기간으로 인정하지 않음          4. 군 의무복무 경력, 병역특례 기간 동안의 산업체 근무경력은 재직기간으로 인정함</p>	
수능최저학력기준	없음	
모집단위 및 모집인원	모집인원 4명, 4쪽 참조	
전형방법	학교생활기록부 100%	
서류제출	<b>제출대상</b>	<b>제출서류</b>
	4대보험 가입 사업체 재직자	<ul style="list-style-type: none"> <li>• 재직(경력)증명서 1부 [재직기간이 반드시 명시되어야 함]</li> <li>• 아래 증명서 중 1부               <ul style="list-style-type: none"> <li>- 국민연금 가입자 가입증명(국민연금공단 발급)</li> <li>- 건강보험자격득실확인서(국민건강보험공단 발급)</li> <li>- 고용보험 피보험자격 이력내역서(근로복지공단 발급)</li> </ul> </li> </ul>
	창업·자영업자	<ul style="list-style-type: none"> <li>• 사업자등록증명원 1부</li> <li>• 아래 증명서 중 1부               <ul style="list-style-type: none"> <li>- 국민연금 가입자 가입증명(국민연금공단 발급)</li> <li>- 건강보험자격득실확인서(국민건강보험공단 발급)</li> </ul> </li> </ul>
	1차 산업 종사자	<ul style="list-style-type: none"> <li>• 국가·지방자치단체가 발급한 공적증명서(농업인확인서 등) 1부</li> </ul>
	군 의무복무 경력, 병역특례 기간 동안의 산업체 근무경력을 재직기간으로 인정받고자 하는 자	<ul style="list-style-type: none"> <li>• 주민등록표초본 1부 [병역사항 포함]</li> </ul>
2013년 2월 졸업자 및 그 이전 졸업자, 학생부 온라인 제공 비동의자, 학생부 온라인 미제공 고교 졸업(예정)자	<ul style="list-style-type: none"> <li>• 학교생활기록부 1부</li> </ul>	
참고사항	<ul style="list-style-type: none"> <li>▶ 모든 제출서류는 2021. 9. 3(금) 이후 발급된 서류만 인정함</li> <li>▶ 전형기간 중 필요에 따라 개별적으로 추가서류를 요구할 수 있음</li> <li>▶ 제출기한 : 2021. 9. 15(수) 17:00까지 &lt;서류제출 마감일 우편 소인까지 인정함&gt;</li> <li>▶ 제출방법 : 등기우편으로 제출(방문 제출 불가함)                (입학원서 접수사이트에서 '서류봉투 부착용 주소라벨'을 출력하여 서류봉투에 부착 후 제출)</li> <li>▶ 제출장소 : (우) 16890 경기도 용인시 수지구 죽전로 152 단국대학교 입학팀(범정관 104호)</li> </ul>	
	<ul style="list-style-type: none"> <li>• 최종등록자는 재직(영업) 사실을 확인할 수 있는 서류를 2022. 3. 4(금) 17:00까지 추가로 제출하여야 함</li> <li>※ 증명서 발급 기준일 : 2022. 3. 1(화) 이후 발급된 서류만 인정</li> <li>• 2022. 3. 1(화) 기준 재직(영업) 사실이 확인되지 않을 경우 합격 또는 입학은 취소함</li> </ul>	





## 8. 학생부종합(농어촌학생)

※ 원서접수 전 학생부종합전형 평가 안내(25~27쪽)를 반드시 확인하시기 바랍니다.

지원자격	<p>국내 정규 고등학교 졸업(예정)자 중 아래 각 호의 하나에 해당하는 자                  ※ 학생부 반영교과가 없거나, 국내 고등학교 성적체계와 다른 경우 지원 불가</p> <p>① 학생 본인이 지방자치법 제3조에 의한 읍·면 지역 또는 도서·벽지 교육진흥법 시행규칙 제2조에 의한 도서·벽지 지역 소재 중·고등학교에서 중학교 입학일부터 고등학교 졸업일까지 교육과정을 이수(예정)하고, 자격기간 내 학생 본인 및 부모 모두가 읍·면 지역 또는 도서·벽지 지역에 거주하는 자</p> <p>② 학생 본인만 지방자치법 제3조에 의한 읍·면 지역 또는 도서·벽지 교육진흥법 시행규칙 제2조에 의한 도서·벽지 지역 소재 초·중·고등학교에서 전 교육과정을 이수(예정)하고, 자격기간 내 읍·면 지역 또는 도서·벽지 지역에 거주하는 자</p> <p>※ 초·중·고등학교 재학기간 중 행정구역 개편 등으로 읍·면에서 동으로 변경된 경우에는 지원 가능하나, 상급학교 진학 시에는 읍·면 지역 또는 도서·벽지 지역 소재 학교로 진학하여야 하며, 읍·면 지역 또는 도서·벽지 지역 소재지에 거주하여야 함</p> <p>※ 2개 이상의 학교에 재학한 경우 해당 학교 모두가 읍·면 지역 또는 도서·벽지 지역에 소재하여야 하며, 동일 지역이 아니어도 무방함</p> <p>※ 특수목적고 출신자는 지원할 수 없음(단, 마이스터고 출신자는 지원 가능)</p> <p>※ 지원자격 기간 내 무단전출 및 기타 사유로 인한 직권(신고)말소 등이 1일이라도 있는 경우(①호의 경우 부모 포함) 지원할 수 없음</p> <p>※ [부모의 예외 적용자] 등 지원자격 특이사항의 경우 우리 대학 입학전형관리위원회가 정하는 바에 따름</p> <p><b>[부모의 예외 적용자]</b></p> <p>1. 부모의 사망·실종</p> <p>1) 부모 중 1명이 사망·실종인 경우에는 법률상 사망일 또는 실종일 이후부터 생존하는 부 또는 모</p> <p>2) 부모 모두 사망·실종인 경우에는 민법에서 정한 법률상의 친권이 있는 자</p> <p>2. 부모의 이혼 : 법률상 이혼일 이후부터 친권이 있는 부 또는 모(친권과 양육권이 경합하는 경우는 양육권을 가진 자)</p> <p>3. 입양자 : 법률상 입양일 이후부터 친권이 있는 양부모(친권과 양육권이 경합하는 경우는 양육권을 가진 자)</p> <p>4. 부모 중 일방이 장기여행, 중병, 심신상실, 수감 등으로 사실상 친권행사를 할 수 없는 경우, 성년후견·한정후견 심판을 받은 경우, 친권행사 금지 가처분, 친권상실 선고 등으로 법률상 친권행사를 할 수 없는 경우는 민법에서 정한 법률상 친권을 행사할 수 있는 자</p>	
	수능최저학력기준	없음
모집단위 및 모집인원	모집인원 50명, 6쪽 참조	
전형방법	학교생활기록부 100%	
서류제출	<p>제출대상</p> <p>지원자격 ①호 해당자                  [중·고등학교 교육과정 이수자]</p>	<p>제출서류</p> <ul style="list-style-type: none"> <li>• 농어촌학생 학교장 확인서 1부 [대학 입학안내 홈페이지에서 다운로드]</li> <li>• 농어촌학생 특별전형 서약서 1부 [대학 입학안내 홈페이지에서 다운로드]</li> <li>• 중학교 학교생활기록부 1부</li> <li>• 가족관계증명서(지원자 본인 명의) 1부</li> <li>• 부·모·지원자 주민등록표초본 각 1부 [지원자격 기간 내 주소변동 사항 포함]</li> </ul> <p><b>[부모가 사망한 경우 추가제출서류]</b></p> <ul style="list-style-type: none"> <li>• 사망한 부 또는 모의 기본증명서 또는 제적등본 1부                     <ul style="list-style-type: none"> <li>- 2007. 12. 31 이전 사망한 경우 제적등본 제출</li> <li>- 2008. 1. 1 이후 사망한 경우 기본증명서 제출</li> </ul> </li> </ul> <p><b>[부모가 이혼한 경우 추가제출서류]</b></p> <ul style="list-style-type: none"> <li>• 기본증명서(지원자 본인 명의) 1부</li> <li>• 부·모의 혼인관계증명서(부 또는 모 명의) 1부</li> </ul>
	<p>지원자격 ②호 해당자                  [초·중·고등학교 전 교육과정 이수자]</p>	<ul style="list-style-type: none"> <li>• 농어촌학생 학교장 확인서 1부 [대학 입학안내 홈페이지에서 다운로드]</li> <li>• 초등학교 학교생활기록부 1부</li> <li>• 중학교 학교생활기록부 1부</li> <li>• 지원자 주민등록표초본 1부 [지원자격 기간 내 주소변동 사항 포함]</li> </ul>
	<p>2013년 2월 졸업자 및 그 이전 졸업자,                  학생부 온라인 제공 비동의자,                  학생부 온라인 미제공 고교 졸업(예정)자</p>	<ul style="list-style-type: none"> <li>• 고등학교 학교생활기록부 1부</li> </ul>

	<ul style="list-style-type: none"> <li>▶ 모든 제출서류는 <b>2021. 9. 3(금) 이후</b> 발급된 서류만 인정함</li> <li>▶ 전형기간 중 필요에 따라 개별적으로 추가서류를 요구할 수 있음</li> <li>▶ 제출기한 : <b>2021. 9. 15(수) 17:00까지 &lt;서류제출 마감일 우편 소인까지 인정함&gt;</b></li> <li>▶ 제출방법 : 등기우편으로 제출(방문 제출 불가함) (입학원서 접수사이트에서 '서류봉투 부착용 주소라벨'을 출력하여 서류봉투에 부착 후 제출)</li> <li>▶ 제출장소 : (우) 16890 경기도 용인시 수지구 죽전로 152 단국대학교 입학팀(법정관 104호)</li> </ul>
참고사항	<ul style="list-style-type: none"> <li>• 고등학교 졸업예정자로 지원하여 최종 등록한 자는 <b>고등학교 졸업일 이후에</b> 발급받은 다음의 서류를 <b>2022. 2. 18(금) 17:00까지</b> 추가로 제출하여야 함 <ul style="list-style-type: none"> <li>- 지원자격 ①호 해당자 : 고등학교 학교생활기록부 및 부·모·등록자 주민등록표초본 각 1부</li> <li>- 지원자격 ②호 해당자 : 고등학교 학교생활기록부 및 등록자 주민등록표초본 각 1부</li> </ul> </li> <li>• <b>고등학교 졸업 여부 및 졸업일까지</b> 읍·면 또는 도서·벽지 지역 거주 여부를 확인하여 지원자격을 충족하지 못할 경우 합격 또는 입학을 취소함</li> </ul>

## 9. 학생부종합(특수교육대상자)

※ 원서접수 전 학생부종합전형 평가 안내(25~27쪽)를 반드시 확인하시기 바랍니다.

지원자격	<p>국내 정규 고등학교 졸업(예정)자 또는 법령에 의하여 고등학교 졸업 이상의 학력이 있다고 인정된 자[고등학교 졸업학력 검정고시 합격자, 외국 소재 고등학교 졸업(예정)자 포함]로서 아래 각 호의 하나에 해당하는 자</p> <p>① 장애인복지법 제32조에 의하여 장애인 등록을 필하고, 각종 장애 또는 지체로 인하여 특별한 교육적 요구가 있는 자</p> <p>② 국가유공자 등 예우 및 지원에 관한 법률 제4조 등에 의한 상이등급자 [국가보훈처 등록]</p>	
수능최저학력기준	없음	
모집단위 및 모집인원	모집인원 24명, 6쪽 참조	
전형방법	학교생활기록부 100%	
서류제출	제출대상	제출서류
	장애인등록자(①호 해당자)	• 장애인증명서 1부
	상이등급자(②호 해당자)	• 국가유공자확인원(상이등급 표기) 1부
	2013년 2월 졸업자 및 그 이전 졸업자, 학생부 온라인 제공 비동의자, 학생부 온라인 미제공 고교 졸업(예정)자	• 학교생활기록부 1부
	검정고시 합격자	온라인 제공 비동의자, 2014년 및 그 이전 합격자, 2021년 2회차 합격자
외국고교 졸업(예정)자		<ul style="list-style-type: none"> <li>• 고등학교 졸업(예정)증명서 및 전학년 성적증명서 각 1부</li> <li>• 학교소개서(School Profile) 1부</li> <li>※ 영어를 제외한 외국어로 된 서류는 공증받은 한글 번역본을 반드시 원본과 함께 제출하여야 함</li> <li>※ 최종 합격자는 졸업증명서 및 전학년 성적증명서에 대해 '아포스티유 확인서'를 발급받거나 고등학교 소재국 한국영사관에서 '영사확인'을 받아 <b>2022. 2. 18(금) 17:00까지</b> 제출하여야 함</li> <li>※ 학교소개서(School Profile)에는 지원자가 재학한 외국 고등학교 전체 성적 등급과 등급별 성적분포, 백분율 등 성적체계(Grade Scale)가 기재되어야 함</li> <li>• [선택] 학교생활기록부 대체 서식 1부 [대학 입학안내 홈페이지에서 다운로드]</li> </ul>
참고사항	<ul style="list-style-type: none"> <li>▶ 모든 제출서류는 <b>2021. 9. 3(금) 이후</b> 발급된 서류만 인정함(외국고교 관련 서류 제외)</li> <li>▶ 전형기간 중 필요에 따라 개별적으로 추가서류를 요구할 수 있음</li> <li>▶ 제출기한 : <b>2021. 9. 15(수) 17:00까지 &lt;서류제출 마감일 우편 소인까지 인정함&gt;</b></li> <li>▶ 제출방법 : 등기우편으로 제출(방문 제출 불가함) (입학원서 접수사이트에서 '서류봉투 부착용 주소라벨'을 출력하여 서류봉투에 부착 후 제출)</li> <li>▶ 제출장소 : (우) 16890 경기도 용인시 수지구 죽전로 152 단국대학교 입학팀(법정관 104호)</li> </ul> <p>외국고교 졸업(예정)자가 아포스티유확인서(영사확인)를 기한 내 미제출 시 합격을 취소함</p>	

## 10. 학생부종합(특성화고졸재직자)

※ 원서접수 전 학생부종합전형 평가 안내(25~27쪽)를 반드시 확인하시기 바랍니다.

지원자격	<p>아래 각 호의 하나에 해당하는 자로서 <b>산업체 근무경력이 2022년 3월 1일 기준 3년 이상인 재직자</b>  <b>[단, 2022. 3. 1(화) 기준 재직(영업) 중이어야 함]</b></p> <p>① 일반고등학교에 재학하는 동안 직업교육훈련 과정을 이수한 자          - 초·중등교육법 시행령 제76조의3 제1호에 따른 일반고등학교에 재학하는 동안 시·도 교육감이 '직업교육훈련 촉진법'에 따른 직업교육훈련기관 중 직업교육훈련위탁기관으로 선정한 기관에서 1년 이상의 직업교육훈련 과정을 이수하고 해당 일반고등학교를 졸업한 자</p> <p>② 초·중등교육법 시행령 제90조 제1항 제10호에 따른 산업수요 맞춤형 고등학교(마이스터고)를 졸업한 자</p> <p>③ 특성화고등학교 등을 졸업한 자          - 초·중등교육법 시행령 제91조 제1항에 따른 특성화고등학교를 졸업한 자          - 초·중등교육법 시행령 제76조의3 제1호에 따른 일반고등학교에 설치된 학과 중 특성화고등학교에서 제공하는 것과 같은 교육과정으로 운영되는 학과를 졸업한 자          ※ 초·중등교육법 시행령 제91조 제1항에 따른 특성화고등학교 중 자연현장실습 등 체험위주의 교육을 전문으로 실시하는 고등학교 제외</p> <p>④ 평생교육시설에서 특성화고 교육과정을 이수한 자          - 평생교육법 제31조 제2항에 따른 학력인정 평생교육시설 중 특성화고등학교 등에서 제공하는 것과 같은 교육과정을 운영하는 평생교육시설에서 해당 교육과정을 이수한 자</p> <p><b>[산업체 인정 기준]</b></p> <p>1. 국가·지방자치단체 및 공공단체(소속 직원의 경우)          2. 근로기준법 제11조에 의거 상시근로자 5인(사업주 포함) 이상 사업체          3. 4대보험 중 1개 이상 가입 사업체(창업·자영업자 포함)          ※ 4대보험 가입 대상사업체가 아닌 1차 산업 종사자는 국가·지방자치단체가 발급하는 공적증명서 확인을 통해 인정할 수 있음</p> <p><b>[산업체 재직(영업)기간 산정기준]</b></p> <p>1. <b>2022. 3. 1(화) 기준 총 재직(영업)기간이 3년 이상이어야 함</b>          1) 총 재직(영업)기간은 제출대상별 제출서류(국민연금 가입자 가입증명 등) 상의 보험 가입기간으로 산출함          2) 창업·자영업자의 휴업기간 등 비영업기간은 재직(영업)기간 산정에서 제외함          2. 2개 이상 산업체에서 재직할 경우 재직(영업)기간을 합산하되, 재직(영업)기간이 중복된 경우 중복된 기간은 제외함          3. 휴직(휴업)기간은 재직(영업)기간으로 인정하지 않음          4. 군 의무복무 경력, 병역특례 기간 동안의 산업체 근무경력은 재직기간으로 인정함</p>	
	수능최저학력기준	없음
모집단위 및 모집인원	모집인원 63명, 6쪽 참조	
전형방법	학교생활기록부 100%	
서류제출	제출대상	제출서류
	4대보험 가입 사업체 재직자	<ul style="list-style-type: none"> <li>재직(경력)증명서 1부 [재직기간이 반드시 명시되어야 함]</li> <li>아래 증명서 중 1부               <ul style="list-style-type: none"> <li>국민연금 가입자 가입증명(국민연금공단 발급)</li> <li>건강보험자격득실확인서(국민건강보험공단 발급)</li> <li>고용보험 피보험자격 이력내역서(근로복지공단 발급)</li> </ul> </li> </ul>
	창업·자영업자	<ul style="list-style-type: none"> <li>사업자등록증명원 1부</li> <li>아래 증명서 중 1부               <ul style="list-style-type: none"> <li>국민연금 가입자 가입증명(국민연금공단 발급)</li> <li>건강보험자격득실확인서(국민건강보험공단 발급)</li> </ul> </li> </ul>
	1차 산업 종사자	<ul style="list-style-type: none"> <li>국가·지방자치단체가 발급한 공적증명서(농업인확인서 등) 1부</li> </ul>
	군 의무복무 경력, 병역특례 기간 동안의 산업체 근무경력을 재직기간으로 인정받고자 하는 자	<ul style="list-style-type: none"> <li>주민등록표초본 1부 [병역사항 포함]</li> </ul>
	2013년 2월 졸업자 및 그 이전 졸업자, 학생부 온라인 제공 비동의자, 학생부 온라인 미제공 고교 졸업(예정)자	<ul style="list-style-type: none"> <li>학교생활기록부 1부</li> </ul>
<p>▶ 모든 제출서류는 <b>2021. 9. 3(금) 이후</b> 발급된 서류만 인정함          ▶ 전형기간 중 필요에 따라 개별적으로 추가서류를 요구할 수 있음          ▶ 제출기한 : <b>2021. 9. 15(수) 17:00까지 &lt;서류제출 마감일 우편 소인까지 인정함&gt;</b></p>		

	<ul style="list-style-type: none"> <li>▶ 제출방법 : 등기우편으로 제출(방문 제출 불가함) (입학원서 접수사이트에서 '서류봉투 부착용 주소라벨'을 출력하여 서류봉투에 부착 후 제출)</li> <li>▶ 제출장소 : (우) 16890 경기도 용인시 수지구 죽전로 152 단국대학교 입학팀(법정관 104호)</li> </ul>			
참고사항	<ul style="list-style-type: none"> <li>• 최종등록자는 재직(영업) 사실을 확인할 수 있는 서류를 2022. 3. 4(금) 17:00까지 추가로 제출하여야 함</li> <li>※ 증명서 발급 기준일 : 2022. 3. 1(화) 이후 발급된 서류만 인정</li> <li>• 2022. 3. 1(화) 기준 재직(영업) 사실이 확인되지 않을 경우 합격 또는 입학은 취소함</li> </ul>			
장학안내	종류	대상	선발기준	장학금
	특성화고졸재직자 특별장학금	신입생	입학총점의 1/2 이상 취득한 학생	수업료 50%
재학생		직전 학기 성적이 장학규정에서 지정한 평점기준 이상인 자(취득평점에 따라 장학금이 상이함)	수업료 50% 수업료 30%	
<ul style="list-style-type: none"> <li>※ 장학생 선발 시기에 재직상태를 유지하여야 하며, 12학점(PASS학점은 제외) 이상 취득하여야 함</li> <li>※ 재학 중 장학생 선발기준 및 장학금은 변경될 수 있음</li> </ul>				

## 11. 학생부교과(지역균형선발)

지원자격	<p>국내 정규 고등학교 졸업(예정)자로서 소속 고등학교장의 추천을 받은 자</p> <ul style="list-style-type: none"> <li>※ 학생부 반영교과가 없거나, 국내 고등학교 성적체계와 다른 경우 지원 불가</li> <li>※ 고등학교별 추천인원은 8명으로 제한함</li> <li>※ 세부 추천방식은 추후 대학 입학안내 홈페이지(jpsi.dankook.ac.kr)에 공지함</li> <li>※ 2022학년도 대학수학능력시험 응시자에 한함</li> </ul>	
수능최저학력기준	<ul style="list-style-type: none"> <li>• 인문계열 : 국어, 수학(확통/미적분/기하), 영어, 탐구(사탐/과탐 중 1개 과목) 중 2개 영역 합 6등급 이내</li> <li>• 자연계열 : 국어, 수학(미적분/기하), 영어, 탐구(과탐 중 1개 과목) 중 2개 영역 합 6등급 이내</li> </ul>	
모집단위 및 모집인원	모집인원 261명, 4쪽 참조	
전형방법	학생부 교과 100% (학생부 교과성적 반영방법은 9쪽 참조)	
서류제출	제출대상	제출서류
	2013년 2월 졸업자 및 그 이전 졸업자, 학생부 온라인 제공 비동의자, 학생부 온라인 미제공 고교 졸업(예정)자	<ul style="list-style-type: none"> <li>• 학교생활기록부 1부</li> </ul>
<ul style="list-style-type: none"> <li>※ 대학수학능력시험 성적자료는 입학원서를 접수(제출)하는 것으로 별도의 동의 절차 없이 전산자료 활용에 동의하는 것으로 간주함</li> <li>▶ 모든 제출서류는 2021. 9. 3(금) 이후 발급된 서류만 인정함</li> <li>▶ 제출기한 : 2021. 9. 15(수) 17:00까지 &lt;서류제출 마감일 우편 소인까지 인정함&gt;</li> <li>▶ 제출방법 : 등기우편으로 제출(방문 제출 불가함) (입학원서 접수사이트에서 '서류봉투 부착용 주소라벨'을 출력하여 서류봉투에 부착 후 제출)</li> <li>▶ 제출장소 : (우) 16890 경기도 용인시 수지구 죽전로 152 단국대학교 입학팀(법정관 104호)</li> </ul>		

## 12. 논술위주(논술우수자)

지원자격	국내 정규 고등학교 졸업(예정)자 또는 법령에 의하여 고등학교 졸업 이상의 학력이 있다고 인정된 자 [고등학교 졸업학력 검정고시 합격자, 외국 소재 고등학교 졸업(예정)자 포함]																				
수능최저학력기준	없음																				
모집단위 및 모집인원	모집인원 330명, 4쪽 참조																				
전형방법	학생부 교과 30% + 논술고사 70% (학생부 교과성적 반영방법은 9쪽 참조)																				
비교내신대상자 학생부 교과성적 반영	<ul style="list-style-type: none"> <li>• <b>적용대상</b> : 검정고시 합격자, 외국고교 졸업(예정)자, 학생부 반영교과가 1개라도 없거나 국내 고등학교 성적체계와 다른 자</li> <li>• <b>반영방법</b> : 우리 대학 비교내신 산출 방법에 따라 논술고사 점수를 학생부 교과성적으로 환산하여 반영함</li> </ul>																				
논술고사	<ul style="list-style-type: none"> <li>• <b>모집단위별 고사일시</b></li> </ul> <table border="1" style="width: 100%; border-collapse: collapse;"> <thead> <tr> <th rowspan="2">고사시간</th> <th>2021. 11. 20(토)</th> <th>2021. 11. 21(일)</th> </tr> <tr> <th colspan="2" style="text-align: center;">[자연계열]</th> </tr> </thead> <tbody> <tr> <td>오전 &lt;10:00 ~ 12:00&gt;</td> <td>철학과, 법학과, 경제학과, 무역학과, 경영학부</td> <td>고분자시스템공학부(고분자공학전공), 토목환경공학과, 화학공학과, 건축학부(건축학전공/5년제, 건축공학전공), 소프트웨어학과, 모바일시스템공학과, 산업보안학과, 과학교육과</td> </tr> <tr> <td>오후 &lt;15:30 ~ 17:30&gt;</td> <td>국어국문학과, 사학과, 영미인문학과, 정치외교학과, 행정학과, 도시계획·부동산학부, 커뮤니케이션학부, 상담학과, 한문교육과, 특수교육과</td> <td>전자전기공학부, 고분자시스템공학부(파이버융합소재 공학전공), 기계공학과, 컴퓨터공학과, 정보통계학과, 수학교육과</td> </tr> </tbody> </table> <ul style="list-style-type: none"> <li>• <b>고사장소</b> : 개인별 입실시간과 장소는 <b>고사 3일 전</b> 대학 입학안내 홈페이지에 공지함 ※ 배정된 고사일시와 장소는 변경할 수 없으며 '수험생 안내문'을 반드시 확인하여야 함</li> <li>• <b>계열별 고사내용</b></li> </ul> <table border="1" style="width: 100%; border-collapse: collapse;"> <thead> <tr> <th>계열</th> <th>평가내용 및 출제영역</th> <th>고사시간</th> </tr> </thead> <tbody> <tr> <td>인문</td> <td> <ul style="list-style-type: none"> <li>• 평가내용 : 인문·사회 통합교과형 3문제</li> <li>• 출제범위 : 고등학교 국어과, 사회과 및 도덕과 교육과정 범위와 수준 내 출제</li> <li>• 세부과목 : 국어, 화법과 작문, 독서, 언어와 매체, 문학, 생활과 윤리, 윤리와 사상, 통합사회, 한국사, 한국지리, 세계지리, 동아시아사, 세계사, 경제, 정치와 법, 사회·문화</li> </ul> </td> <td rowspan="2" style="text-align: center; vertical-align: middle;">120분</td> </tr> <tr> <td>자연</td> <td> <ul style="list-style-type: none"> <li>• 평가내용 : 수학 통합교과형 2문제(각 문제별 소문항이 있을 수 있음)</li> <li>• 출제범위 : 고등학교 수학과 교육과정 범위와 수준 내 출제</li> <li>• 세부과목 : 수학, 수학I, 수학II, 확률과 통계, 미적분, 기하</li> </ul> </td> </tr> </tbody> </table> <ul style="list-style-type: none"> <li>※ 출제범위는 해당 교육과정 내 공통교육과정을 포함함</li> </ul>		고사시간	2021. 11. 20(토)	2021. 11. 21(일)	[자연계열]		오전 <10:00 ~ 12:00>	철학과, 법학과, 경제학과, 무역학과, 경영학부	고분자시스템공학부(고분자공학전공), 토목환경공학과, 화학공학과, 건축학부(건축학전공/5년제, 건축공학전공), 소프트웨어학과, 모바일시스템공학과, 산업보안학과, 과학교육과	오후 <15:30 ~ 17:30>	국어국문학과, 사학과, 영미인문학과, 정치외교학과, 행정학과, 도시계획·부동산학부, 커뮤니케이션학부, 상담학과, 한문교육과, 특수교육과	전자전기공학부, 고분자시스템공학부(파이버융합소재 공학전공), 기계공학과, 컴퓨터공학과, 정보통계학과, 수학교육과	계열	평가내용 및 출제영역	고사시간	인문	<ul style="list-style-type: none"> <li>• 평가내용 : 인문·사회 통합교과형 3문제</li> <li>• 출제범위 : 고등학교 국어과, 사회과 및 도덕과 교육과정 범위와 수준 내 출제</li> <li>• 세부과목 : 국어, 화법과 작문, 독서, 언어와 매체, 문학, 생활과 윤리, 윤리와 사상, 통합사회, 한국사, 한국지리, 세계지리, 동아시아사, 세계사, 경제, 정치와 법, 사회·문화</li> </ul>	120분	자연	<ul style="list-style-type: none"> <li>• 평가내용 : 수학 통합교과형 2문제(각 문제별 소문항이 있을 수 있음)</li> <li>• 출제범위 : 고등학교 수학과 교육과정 범위와 수준 내 출제</li> <li>• 세부과목 : 수학, 수학I, 수학II, 확률과 통계, 미적분, 기하</li> </ul>
	고사시간	2021. 11. 20(토)		2021. 11. 21(일)																	
		[자연계열]																			
	오전 <10:00 ~ 12:00>	철학과, 법학과, 경제학과, 무역학과, 경영학부	고분자시스템공학부(고분자공학전공), 토목환경공학과, 화학공학과, 건축학부(건축학전공/5년제, 건축공학전공), 소프트웨어학과, 모바일시스템공학과, 산업보안학과, 과학교육과																		
오후 <15:30 ~ 17:30>	국어국문학과, 사학과, 영미인문학과, 정치외교학과, 행정학과, 도시계획·부동산학부, 커뮤니케이션학부, 상담학과, 한문교육과, 특수교육과	전자전기공학부, 고분자시스템공학부(파이버융합소재 공학전공), 기계공학과, 컴퓨터공학과, 정보통계학과, 수학교육과																			
계열	평가내용 및 출제영역	고사시간																			
인문	<ul style="list-style-type: none"> <li>• 평가내용 : 인문·사회 통합교과형 3문제</li> <li>• 출제범위 : 고등학교 국어과, 사회과 및 도덕과 교육과정 범위와 수준 내 출제</li> <li>• 세부과목 : 국어, 화법과 작문, 독서, 언어와 매체, 문학, 생활과 윤리, 윤리와 사상, 통합사회, 한국사, 한국지리, 세계지리, 동아시아사, 세계사, 경제, 정치와 법, 사회·문화</li> </ul>	120분																			
자연	<ul style="list-style-type: none"> <li>• 평가내용 : 수학 통합교과형 2문제(각 문제별 소문항이 있을 수 있음)</li> <li>• 출제범위 : 고등학교 수학과 교육과정 범위와 수준 내 출제</li> <li>• 세부과목 : 수학, 수학I, 수학II, 확률과 통계, 미적분, 기하</li> </ul>																				
서류제출	<table border="1" style="width: 100%; border-collapse: collapse;"> <thead> <tr> <th style="width: 50%;">제출대상</th> <th style="width: 50%;">제출서류</th> </tr> </thead> <tbody> <tr> <td>2013년 2월 졸업자 및 그 이전 졸업자, 학생부 온라인 제공 비동의자, 학생부 온라인 미제공 고교 졸업(예정)자</td> <td> <ul style="list-style-type: none"> <li>• 학교생활기록부 1부</li> </ul> </td> </tr> <tr> <td>검정고시 합격자</td> <td> <ul style="list-style-type: none"> <li>• 온라인 제공 비동의자, 2014년 및 그 이전 합격자, 2021년 2회차 합격자</li> <li>• 검정고시 합격증명서 1부</li> </ul> </td> </tr> <tr> <td>외국고교 졸업(예정)자</td> <td> <ul style="list-style-type: none"> <li>• 고등학교 졸업(예정)증명서 및 전학년 성적증명서 각 1부</li> <li>※ 영어를 제외한 외국어로 된 서류는 공증받은 한글 번역본을 반드시 원본과 함께 제출하여야 함</li> <li>※ 최종 합격자는 졸업증명서 및 전학년 성적증명서에 대해 '아포스티유 확인서'를 발급받거나 고등학교 소재국 한국영사관에서 '영사확인'을 받아 2022. 2. 18(금) 17:00까지 제출하여야 함</li> </ul> </td> </tr> </tbody> </table>		제출대상	제출서류	2013년 2월 졸업자 및 그 이전 졸업자, 학생부 온라인 제공 비동의자, 학생부 온라인 미제공 고교 졸업(예정)자	<ul style="list-style-type: none"> <li>• 학교생활기록부 1부</li> </ul>	검정고시 합격자	<ul style="list-style-type: none"> <li>• 온라인 제공 비동의자, 2014년 및 그 이전 합격자, 2021년 2회차 합격자</li> <li>• 검정고시 합격증명서 1부</li> </ul>	외국고교 졸업(예정)자	<ul style="list-style-type: none"> <li>• 고등학교 졸업(예정)증명서 및 전학년 성적증명서 각 1부</li> <li>※ 영어를 제외한 외국어로 된 서류는 공증받은 한글 번역본을 반드시 원본과 함께 제출하여야 함</li> <li>※ 최종 합격자는 졸업증명서 및 전학년 성적증명서에 대해 '아포스티유 확인서'를 발급받거나 고등학교 소재국 한국영사관에서 '영사확인'을 받아 2022. 2. 18(금) 17:00까지 제출하여야 함</li> </ul>											
	제출대상	제출서류																			
	2013년 2월 졸업자 및 그 이전 졸업자, 학생부 온라인 제공 비동의자, 학생부 온라인 미제공 고교 졸업(예정)자	<ul style="list-style-type: none"> <li>• 학교생활기록부 1부</li> </ul>																			
	검정고시 합격자	<ul style="list-style-type: none"> <li>• 온라인 제공 비동의자, 2014년 및 그 이전 합격자, 2021년 2회차 합격자</li> <li>• 검정고시 합격증명서 1부</li> </ul>																			
외국고교 졸업(예정)자	<ul style="list-style-type: none"> <li>• 고등학교 졸업(예정)증명서 및 전학년 성적증명서 각 1부</li> <li>※ 영어를 제외한 외국어로 된 서류는 공증받은 한글 번역본을 반드시 원본과 함께 제출하여야 함</li> <li>※ 최종 합격자는 졸업증명서 및 전학년 성적증명서에 대해 '아포스티유 확인서'를 발급받거나 고등학교 소재국 한국영사관에서 '영사확인'을 받아 2022. 2. 18(금) 17:00까지 제출하여야 함</li> </ul>																				
<ul style="list-style-type: none"> <li>▶ 모든 제출서류는 2021. 9. 3(금) 이후 발급된 서류만 인정함(외국고교 관련서류 제외)</li> <li>▶ 제출기한 : 2021. 9. 15(수) 17:00까지 &lt;서류제출 마감일 우편 소인까지 인정함&gt;</li> <li>▶ 제출방법 : 등기우편으로 제출(방문 제출 불가함) (입학원서 접수사이트에서 '서류봉투 부착용 주소라벨'을 출력하여 서류봉투에 부착 후 제출)</li> <li>▶ 제출장소 : (우) 16890 경기도 용인시 수지구 죽전로 152 단국대학교 입학팀(법정관 104호)</li> </ul>																					
참고사항	외국고교 졸업(예정)자가 아포스티유확인서(영사확인)를 기한 내 미제출 시 합격 또는 입학의 취소함																				

### 13. 실기/실적위주(실기우수자)

지원자격	국내 정규 고등학교 졸업(예정)자 또는 법령에 의하여 고등학교 졸업 이상의 학력이 있다고 인정된 자 [고등학교 졸업학력 검정고시 합격자, 외국 소재 고등학교 졸업(예정)자 포함] ※ 미술계열(도예과, 커뮤니케이션디자인전공, 패션산업디자인전공) 지원자는 학생부 반영교과가 없거나, 국내 고등학교 성적체계와 다른 경우 지원 불가[국내 정규 고등학교 졸업(예정)자만 지원 가능함]																																																																	
수능최저학력기준	없음																																																																	
모집단위 및 모집인원	모집인원 209명, 5쪽 참조																																																																	
전형방법	• 모집단위별 전형방법 <table border="1" style="width: 100%; border-collapse: collapse; margin-top: 10px;"> <thead> <tr style="background-color: #ADD8E6;"> <th style="width: 30%;">모집단위</th> <th style="width: 70%;">전형방법</th> </tr> </thead> <tbody> <tr> <td rowspan="3">공연영화학부</td> <td>영화(이론·연출·스텝)</td> <td>1단계(3배수) : 학생부 교과 30% + 실기 70%</td> </tr> <tr> <td>연극(연출)</td> <td>2단계 : 1단계 성적 70% + 면접 30%</td> </tr> <tr> <td>연극(연기)</td> <td>1단계(3배수) : 학생부 교과 30% + 서류(활동증빙서류 등) 70%</td> </tr> <tr> <td rowspan="2">도예과</td> <td>뮤지컬(연기)</td> <td>2단계 : 1단계 성적 60% + 면접 40%</td> </tr> <tr> <td>도예과</td> <td>학생부 교과 30% + 실기 70%</td> </tr> <tr> <td rowspan="2">디자인학부</td> <td>커뮤니케이션디자인전공</td> <td>1단계(20배수) : 학생부 교과 100%</td> </tr> <tr> <td>패션산업디자인전공</td> <td>2단계 : 1단계 성적 30% + 실기 70%</td> </tr> <tr> <td>무용과</td> <td></td> <td></td> </tr> <tr> <td>음악학부</td> <td></td> <td>학생부 교과 30% + 실기 70%</td> </tr> </tbody> </table> ※ 학생부 교과성적 반영방법은 9쪽 참조			모집단위	전형방법	공연영화학부	영화(이론·연출·스텝)	1단계(3배수) : 학생부 교과 30% + 실기 70%	연극(연출)	2단계 : 1단계 성적 70% + 면접 30%	연극(연기)	1단계(3배수) : 학생부 교과 30% + 서류(활동증빙서류 등) 70%	도예과	뮤지컬(연기)	2단계 : 1단계 성적 60% + 면접 40%	도예과	학생부 교과 30% + 실기 70%	디자인학부	커뮤니케이션디자인전공	1단계(20배수) : 학생부 교과 100%	패션산업디자인전공	2단계 : 1단계 성적 30% + 실기 70%	무용과			음악학부		학생부 교과 30% + 실기 70%																																						
모집단위	전형방법																																																																	
공연영화학부	영화(이론·연출·스텝)	1단계(3배수) : 학생부 교과 30% + 실기 70%																																																																
	연극(연출)	2단계 : 1단계 성적 70% + 면접 30%																																																																
	연극(연기)	1단계(3배수) : 학생부 교과 30% + 서류(활동증빙서류 등) 70%																																																																
도예과	뮤지컬(연기)	2단계 : 1단계 성적 60% + 면접 40%																																																																
	도예과	학생부 교과 30% + 실기 70%																																																																
디자인학부	커뮤니케이션디자인전공	1단계(20배수) : 학생부 교과 100%																																																																
	패션산업디자인전공	2단계 : 1단계 성적 30% + 실기 70%																																																																
무용과																																																																		
음악학부		학생부 교과 30% + 실기 70%																																																																
비교내신대상자 학생부 교과성적 반영	• 적용대상 : 검정고시 합격자, 외국고교 졸업(예정)자, 학생부 반영교과가 1개라도 없거나 국내 고등학교 성적체계와 다른 자 [도예과, 커뮤니케이션디자인전공, 패션산업디자인전공 제외] • 반영방법 : 우리 대학 비교내신 산출 방법에 따라 실기고사 점수를 학생부 교과성적으로 환산하여 반영함 [단, 연극(연출)은 서류점수를 학생부 교과성적으로 환산하여 반영함]																																																																	
실기 및 면접고사	• 고사일시 <table border="1" style="width: 100%; border-collapse: collapse; margin-top: 10px;"> <thead> <tr style="background-color: #ADD8E6;"> <th style="width: 10%;">구분</th> <th style="width: 30%;">모집단위</th> <th style="width: 30%;">고사일자</th> <th style="width: 30%;">고사시간</th> </tr> </thead> <tbody> <tr> <td rowspan="3">실기</td> <td rowspan="3">공연영화학부</td> <td>영화(이론·연출·스텝)</td> <td>2021. 10. 3(일)</td> <td>09:00 ~ 12:00</td> </tr> <tr> <td>연극(연기)</td> <td>2021. 10. 22(금) ~ 24(일) 중 1일</td> <td>09:00 ~</td> </tr> <tr> <td>뮤지컬(연기)</td> <td>2021. 10. 2(토) ~ 3(일) 중 1일</td> <td>09:00 ~</td> </tr> <tr> <td rowspan="2">도예과</td> <td colspan="2">도예과</td> <td>2021. 10. 30(토)</td> <td>16:00 ~ 21:00</td> </tr> <tr> <td rowspan="2">디자인학부</td> <td>패션산업디자인전공</td> <td>2021. 10. 30(토)</td> <td>09:00 ~ 14:00</td> </tr> <tr> <td>커뮤니케이션디자인전공</td> <td>2021. 10. 31(일)</td> <td>09:00 ~ 14:00</td> </tr> <tr> <td rowspan="6">실기</td> <td rowspan="2">무용과</td> <td>현대무용</td> <td>2021. 10. 9(토)</td> <td>09:00 ~</td> </tr> <tr> <td>한국무용, 발레</td> <td>2021. 10. 10(일)</td> <td>09:00 ~</td> </tr> <tr> <td rowspan="4">음악학부</td> <td>피아노전공</td> <td>2021. 10. 2(토) ~ 4(월) 중 1일</td> <td>09:00 ~</td> </tr> <tr> <td rowspan="2">관현악전공</td> <td>현악</td> <td>2021. 10. 31(일)</td> <td>09:00 ~</td> </tr> <tr> <td>관악(목관)</td> <td>2021. 10. 9(토) ~ 10(일) 중 1일</td> <td>09:00 ~</td> </tr> <tr> <td>관악(금관), 타악</td> <td>2021. 10. 23(토) ~ 24(일) 중 1일</td> <td>09:00 ~</td> </tr> <tr> <td>작곡전공</td> <td>2021. 10. 23(토)</td> <td>09:00 ~ 21:00</td> </tr> <tr> <td>국악전공</td> <td>2021. 10. 9(토) ~ 10(일) 중 1일</td> <td>09:00 ~</td> </tr> <tr> <td rowspan="2">면접</td> <td rowspan="2">공연영화학부</td> <td>영화(이론·연출·스텝)</td> <td></td> <td>09:00 ~</td> </tr> <tr> <td>연극(연출)</td> <td>2021. 10. 30(토)</td> <td>09:00 ~ 12:30</td> </tr> </tbody> </table> • 고사장소 : 개인별 입실시간과 장소는 <b>고사 3일 전</b> 대학 입학안내 홈페이지에 공지함 ※ 배정된 고사일시와 장소는 변경할 수 없으며 '수험생 안내문'을 반드시 확인하여야 함 • 고사내용 : 22~24쪽 참조			구분	모집단위	고사일자	고사시간	실기	공연영화학부	영화(이론·연출·스텝)	2021. 10. 3(일)	09:00 ~ 12:00	연극(연기)	2021. 10. 22(금) ~ 24(일) 중 1일	09:00 ~	뮤지컬(연기)	2021. 10. 2(토) ~ 3(일) 중 1일	09:00 ~	도예과	도예과		2021. 10. 30(토)	16:00 ~ 21:00	디자인학부	패션산업디자인전공	2021. 10. 30(토)	09:00 ~ 14:00	커뮤니케이션디자인전공	2021. 10. 31(일)	09:00 ~ 14:00	실기	무용과	현대무용	2021. 10. 9(토)	09:00 ~	한국무용, 발레	2021. 10. 10(일)	09:00 ~	음악학부	피아노전공	2021. 10. 2(토) ~ 4(월) 중 1일	09:00 ~	관현악전공	현악	2021. 10. 31(일)	09:00 ~	관악(목관)	2021. 10. 9(토) ~ 10(일) 중 1일	09:00 ~	관악(금관), 타악	2021. 10. 23(토) ~ 24(일) 중 1일	09:00 ~	작곡전공	2021. 10. 23(토)	09:00 ~ 21:00	국악전공	2021. 10. 9(토) ~ 10(일) 중 1일	09:00 ~	면접	공연영화학부	영화(이론·연출·스텝)		09:00 ~	연극(연출)	2021. 10. 30(토)	09:00 ~ 12:30
구분	모집단위	고사일자	고사시간																																																															
실기	공연영화학부	영화(이론·연출·스텝)	2021. 10. 3(일)	09:00 ~ 12:00																																																														
		연극(연기)	2021. 10. 22(금) ~ 24(일) 중 1일	09:00 ~																																																														
		뮤지컬(연기)	2021. 10. 2(토) ~ 3(일) 중 1일	09:00 ~																																																														
도예과	도예과		2021. 10. 30(토)	16:00 ~ 21:00																																																														
	디자인학부	패션산업디자인전공	2021. 10. 30(토)	09:00 ~ 14:00																																																														
커뮤니케이션디자인전공		2021. 10. 31(일)	09:00 ~ 14:00																																																															
실기	무용과	현대무용	2021. 10. 9(토)	09:00 ~																																																														
		한국무용, 발레	2021. 10. 10(일)	09:00 ~																																																														
	음악학부	피아노전공	2021. 10. 2(토) ~ 4(월) 중 1일	09:00 ~																																																														
		관현악전공	현악	2021. 10. 31(일)	09:00 ~																																																													
			관악(목관)	2021. 10. 9(토) ~ 10(일) 중 1일	09:00 ~																																																													
		관악(금관), 타악	2021. 10. 23(토) ~ 24(일) 중 1일	09:00 ~																																																														
작곡전공	2021. 10. 23(토)	09:00 ~ 21:00																																																																
국악전공	2021. 10. 9(토) ~ 10(일) 중 1일	09:00 ~																																																																
면접	공연영화학부	영화(이론·연출·스텝)		09:00 ~																																																														
		연극(연출)	2021. 10. 30(토)	09:00 ~ 12:30																																																														
서류제출	제출대상	제출서류																																																																
	공연영화학부 [연극(연출)] 지원자	• 증빙서류 목록표 1부 [작성양식은 대학 입학안내 홈페이지에서 다운로드] - 공인된 극장 공연작, 교육·종교시설 및 아마추어공연(학교주관행사 및 교내 문화제 포함)에서의 연출, 스텝 경력을 양식에 맞추어 기재(최대 5건 이내) • 증빙서류(공연확인서, 팸플릿 등) 각 1부 (제출방법은 대학 입학안내 홈페이지 참조)																																																																
	2013년 2월 졸업자 및 그 이전 졸업자, 학생부 온라인 제공 비동의자, 학생부 온라인 미제공 고교 졸업(예정)자	• 학교생활기록부 1부																																																																

서류제출	검정고시 합격자	온라인 제공 비동의자, 2014년 및 그 이전 합격자, 2021년 2회차 합격자	• 검정고시 합격증명서 1부
	외국고교 졸업(예정)자		• 고등학교 졸업(예정)증명서 및 전학년 성적증명서 각 1부 ※ 영어를 제외한 외국어로 된 서류는 공증받은 한글 번역본을 반드시 원본과 함께 제출하여야 함 ※ 최종 합격자는 졸업증명서 및 전학년 성적증명서에 대해 '아포스티유 확인서'를 발급받거나 고등학교 소재국 한국영사관에서 '영사확인'을 받아 2022. 2. 18(금) 17:00까지 제출하여야 함
<p>▶ 모든 제출서류는 2021. 9. 3(금) 이후 발급된 서류만 인정함(외국고교 관련서류 제외) ※ 단, 연극(연출)의 활동증빙서류의 경우 2021. 8. 11(수) 이후 발급된 서류까지 인정함</p> <p>▶ 제출기한 : 2021. 9. 15(수) 17:00까지 &lt;서류제출 마감일 우편 소인까지 인정함&gt;</p> <p>▶ 제출방법 : 등기우편으로 제출(방문 제출 불가함) (입학원서 접수사이트에서 '서류봉투 부착용 주소라벨'을 출력하여 서류봉투에 부착 후 제출)</p> <p>▶ 제출장소 : (우) 16890 경기도 용인시 수지구 죽전로 152 단국대학교 입학팀(범정관 104호)</p>			
참고사항	<p>• 외국고교 졸업(예정)자가 아포스티유확인서(영사확인)를 기한 내 미제출 시 합격 또는 입학 취소를 함</p> <p>• 연극(연출) 서류가 허위로 판명될 경우 합격 또는 입학 취소를 함 [서류 평가기준은 대학 입학안내 홈페이지 참조]</p>		

**모집단위별 실기고사**

**가. 공연영화학부**

모집단위	실기종목	실기내용	고사시간
영화 (이론·연출·스텝)	이야기구성 (100%)	• 지문에 제시된 시간과 공간의 범주 안에서 주어진 키워드를 이야기의 핵심소재로 활용하여 이후의 상황을 완성(분량 : 원고지 1,800자 내외)	3시간
연극(연기)	지정연기 (50%)	• 화술과 동작을 함께 실시하는 연기(고사당일 주어진 대본으로 실시함)	1분 30초 이내
	자유연기 (50%)	• 연기 또는 연기에 필요한 특기에 한함 • 반주용 음원을 사용할 경우, 입학안내 홈페이지에 MP3파일로 업로드하여야 함 [음원 업로드 기간 : 2021. 10. 13(수) 10:00 ~ 10. 15(금) 16:00]	1분 이내
뮤지컬(연기)	가창 (50%)	• 뮤지컬 삼입곡 중 자유곡 1곡(한국어곡만 가능) • 전주는 2마디를 넘지 않아야 함 • 반주는 MR로 하며, 입학안내 홈페이지에 MP3파일로 업로드하여야 함 [음원 업로드 기간 : 2021. 9. 27(월) 10:00 ~ 9. 29(수) 16:00]	1분 10초 이내
	무용 (50%)	• 한국무용, 현대무용, 발레, 재즈, 탭 중(자유형식) • 반주는 MR로 하며, 입학안내 홈페이지에 MP3파일로 업로드하여야 함 [음원 업로드 기간 : 2021. 9. 27(월) 10:00 ~ 9. 29(수) 16:00]	1분 이내

<연극(연기), 뮤지컬(연기) 공통사항>  
 ※ 복장(자유선택) / 개인 준비물(수험생 본인이 직접 준비, 피아노 사용 불가함)  
 ※ 실기고사는 수험생 가번호 순으로 진행되며 순서를 변경할 수 없음(가번호는 무작위 배정, 고사당일 대기실에서 수험생에게 공개)  
 ※ 반주용 음원을 기간 내 업로드하지 않을 경우 무반주로 고사진행

**나. 도예과, 디자인학부**

모집단위	실기종목	실기내용	용지종류 및 규격	고사시간
도예과	기초디자인 (100%)	<ul style="list-style-type: none"> <li>• 디자인에서 요구되는 요소와 원리에 대한 수험생의 이해도, 적용력 및 창의적 감성, 표현력을 파악하기 위한 채색화이며, 재료 및 도구 제한을 두지 않음</li> <li>• 수험생이 준비한 재료 및 도구를 사용하여 다양하게 표현</li> </ul>	켄트지 3절 (대학제공)	5시간
디자인학부 커뮤니케이션디자인전공 패션산업디자인전공				

※ 실기에 필요한 도구는 수험생이 지참하여야 하며, 켄트지에 고착제(정착제)는 사용할 수 없음(고착제(정착제)를 사용할 경우 평가 시 감점함)



**다. 무용과**

모집단위	실기종목	복장	고사시간
한국무용	자유작품 (100%)	<ul style="list-style-type: none"> <li>남자 : (상의) 흰색 긴소매 라운드 레오타드 (하의) 검정타이즈, 검정 통바지, 버선 또는 슈즈</li> <li>여자 : (상의) 검정 긴소매 브이넥 레오타드 (하의) 살구색타이즈, 몽탁 소재의 기본형 검정 풀치마(맞춤제작 불가), 버선 또는 슈즈</li> </ul>	2분 이내
발레		<ul style="list-style-type: none"> <li>남자 : 흰색 반팔 라운드 레오타드, 검정타이즈, 검정슈즈</li> <li>여자 : 검정 긴소매 브이넥 레오타드, 살구색타이즈, 토슈즈</li> </ul>	
현대무용		<ul style="list-style-type: none"> <li>남자 : 흰색 반팔 라운드 레오타드, 발 없는 검정타이즈</li> <li>여자 : 검정 긴소매 브이넥 레오타드, 발 없는 검정타이즈</li> </ul>	

- ※ 수험생의 화장을 금지함(화장을 한 경우 평가 시 감점함)
- ※ 머리모양 : 여학생의 경우, 검정색 고무줄로 머리를 뒤로 묶고 검정색망(리본이나 머리띠 착용 금지) 착용 단, 짧은 머리의 경우 검정 핀으로 머리를 뒤로 고정
- ※ 복장 위반 시 실기고사에 응시할 수 없으며, 소품 사용 또한 불가함(단, 한국전통무용에 한해 아래의 소품 허용)
- ※ 한국무용 추가 안내사항
  - 한국전통무용 허용 소품 : 살풀이(흰천), 태평무(스틱, 한삼-탈춤시), 승무(겉옷형 긴 장삼), 부채춤(부채), 교방굿거리(소고, 소고채)
  - 지원자가 지참한 바지/풀치마가 복장기준에 맞지 않는 경우(맞춤제작 복장 등)에는 대학에서 제공하는 바지와 풀치마를 착용 후 실기고사 진행
- ※ 실기고사는 수험생 가번호 순으로 진행되며 순서를 변경할 수 없음(가번호는 무작위 배정, 고사당일 대기실에서 수험생에게 공개)
- ※ 반주용 음원은 입학안내 홈페이지에 MP3파일로 업로드 하여야 함(음원을 업로드하지 않을 경우 무반주로 고사진행)  
[음원 업로드 기간 : 2021. 10. 3(일) 10:00 ~ 10. 5(화) 16:00]

**라. 음악학부**

모집단위	실기종목	실기내용	고사시간	
피아노전공	지정곡(50%)	• Etude 또는 Chopin Prelude 중 빠른 템포의 1곡을 암보로 연주	1분 30초 이내	
	자유곡(50%)	• Etude를 제외한 자유곡 1곡을 암보로 연주	1분 30초 이내	
※ 종목별 점수(각각 100점 만점)를 합산하여 나눈 평균성적이 80점 미만인 경우 불합격 처리함 (반주자 없이 실시)				
관현악전공	현악	자유곡(100%)	• 자유곡 1곡을 암보로 연주 2분 이내	
	관악	자유곡(100%)	• 자유곡 1곡을 암보로 연주 2분 이내	
	타악기	Snare Drum(30%)	• 자유곡 1곡(악보를 보고 연주하여도 되며, 개인악기 사용 가능)	1분 이내
		Marimba(40%)	• 자유곡 1곡을 암보로 연주	2분 이내
		Timpani(30%)	• 자유곡 1곡(악보를 보고 연주하여도 됨)	2분 이내 (튜닝시간 포함)
	※ 타악기는 고사당일 심사위원용 Solo악보 5부를 반드시 제출하여야 함(고사장에서 복사 불가)			
작곡전공	화성학(40%)	• 전통화성학 전반에 걸친 화성풀이	2시간	
	작곡(40%)	• 주어진 동기에 의한 피아노곡 작곡(24~30마디의 세도막 형식)	3시간	
	피아노(20%)	• 고전파 또는 낭만파 작곡가의 소나타 중 빠른 악장 한 악장을 암보로 연주	1분 30초 이내	

모집단위		실기내용	고사시간	
국악전공	기악	피리, 대금, 해금, 아쟁, 거문고, 가야금	• 정악 중 1곡(50%)	2분 이내
			• 산조 중 1곡(50%)	2분 이내
		소금·단소	• 소금 정악 중 1곡(50%)	2분 이내
			• 단소 정악 중 1곡(50%)	2분 이내
		장고·뽕과리	• 정악 및 산조의 장고장단(50%) ※ 시험과제 장단은 당일 제시	2분 이내
	• 농악 또는 무속장단(50%) ※ 장고, 뽕과리 중 택1		2분 이내	
	성악	정가	• 가곡 중 1곡(50%)	2분 이내
			• 12가사 중 1곡(50%)	2분 이내
		판소리	• 단가 중 1곡(50%)	2분 이내
			• 판소리 중 1곡(50%)	2분 이내
		경서도창	• 12잡가 중 1곡(50%)	2분 이내
			• 민요 중 2곡(50%)	2분 이내
	이론	• 국악이론 시험 - 국악사 및 국악개론(60%)	60분	
		• 국악실기(국악기악, 국악성악) 중 자유곡 1곡(40%)	2분 이내	
작곡	• 작곡(화성풀이) - 반음계적 전조까지(60%)	60분		
	• 국악실기(국악기악, 국악성악, 피아노) 중 자유곡 1곡(40%)	2분 이내		
<b>※ 종목별 점수(각각 100점 만점)를 합산하여 나온 평균성적이 80점 미만인 경우 불합격 처리함</b> (모든 곡은 암보로 연주하며, 반주자 없이 실시)				
음악학부 공통사항	※ 피아노와 타악기를 제외한 악기는 수험생 각자가 지참하여야 하며, 반주자는 수험생 각자가 동반하여야 함 ※ 수험생과 반주자 모두 입실시간 내 입실하여야 함(반주자는 수험생과 함께 고사장에 입실하여야 하며 반주자만 따로 입실할 수 없음) ※ 중복반주자는 허용하되, 해당 수험생의 실기고사 순서에 반주자가 준비되지 않은 경우 무반주로 실기고사를 진행함 ※ 실기고사는 수험생 가번호 순으로 진행되며 순서를 변경할 수 없음(가번호는 무작위 배정, 고사당일 대기실에서 수험생에게 공개)			

모집단위별 면접고사

**가. 공연영화학부**

모집단위	면접내용	면접방법	면접시간
영화(이론·연출·스텝)	• 수험생이 작성한 이야기구성 내용과 영화, 예술, 문화, 사회 전반에 걸친 질의 응답을 통해 전공관련 자질, 적성, 인성 등을 종합평가	다대일 평가	7분 이내
연극(연출)	• 당일 지정대본과 수험생이 제출한 증빙자료를 바탕으로 질의 응답	다대일 평가	7분 이내

※ 면접고사는 수험생 가번호 순으로 진행되며 순서를 변경할 수 없음(가번호는 무작위 배정, 고사당일 대기실에서 수험생에게 공개)

# 학생부종합전형 평가 안내

## 1. 서류평가

가. 평가서류 : 학교생활기록부(교과, 비교과)

나. 평가방식 : 다수(입학사정관 2~3인)의 평가자에 의한 다단계 종합평가

▶ 필요 시 해당자에 한해 실사(방문 또는 전화)를 실시함[SW인재 제외]

## 다. 평가내용 및 전형별 반영비율

### 1) DKU/SW인재

평가요소	평가항목	평가내용	반영비율(%)
학업 역량	학업성취도	<ul style="list-style-type: none"> <li>전반적인 교과목의 학업성취도 수준 및 성적 추이</li> <li>- 원점수, 평균, 표준편차, 수강자 수, 이수단위를 고려한 학업성취도</li> <li>비주요교과(예체능 포함) 적극성, 고른 학업성취</li> </ul>	20
	탐구능력	<ul style="list-style-type: none"> <li>전반적인 교과활동(발표·토론·보고서작성 활동 등)의 적극성</li> </ul>	10
		<ul style="list-style-type: none"> <li>전반적인 교과활동(발표·토론·보고서작성 활동 등)의 우수성</li> </ul>	10
전공 적합성	전공의지	<ul style="list-style-type: none"> <li>지원전공(계열) 관련 학업성취도 수준 및 성적추이</li> <li>- 원점수, 평균, 표준편차, 수강자 수, 이수단위를 고려한 학업성취도</li> <li>교육과정 내 선택과목 이수 및 참여 현황</li> </ul>	20
	전공관련활동	<ul style="list-style-type: none"> <li>지원전공(계열) 관련 활동 다양성 및 심화확장 노력</li> </ul>	20
인성 및 발전 가능성	리더십	<ul style="list-style-type: none"> <li>교내(학생회, 동아리, 모둠, 학급 등) 활동에서 목표달성을 위해 주도한 경험</li> </ul>	5
	문제해결능력	<ul style="list-style-type: none"> <li>다양한 교내활동 참여를 통한 경험의 다양성</li> </ul>	10
	성실성 및 공동체의식	<ul style="list-style-type: none"> <li>출결상황 및 단체활동 참여 정도</li> <li>나눔실천을 위한 지속적 봉사활동 참여</li> <li>규칙·규정 준수 노력</li> </ul>	5

### 2) 창업인재

평가요소	평가항목	평가내용	반영비율(%)
학업 역량	학업성취도	<ul style="list-style-type: none"> <li>전반적인 교과목의 학업성취도 수준 및 성적 추이</li> <li>- 원점수, 평균, 표준편차, 수강자 수, 이수단위를 고려한 학업성취도</li> <li>비주요교과(예체능 포함) 적극성, 고른 학업성취</li> </ul>	10
	탐구능력	<ul style="list-style-type: none"> <li>전반적인 교과활동(발표·토론·보고서작성 활동 등)의 적극성</li> </ul>	10
		<ul style="list-style-type: none"> <li>전반적인 교과활동(발표·토론·보고서작성 활동 등)의 우수성</li> </ul>	10
전공 적합성	전공의지	<ul style="list-style-type: none"> <li>지원전공(계열) 관련 학업성취도 수준 및 성적추이</li> <li>- 원점수, 평균, 표준편차, 수강자 수, 이수단위를 고려한 학업성취도</li> <li>교육과정 내 선택과목 이수 및 참여 현황</li> </ul>	20
	전공관련활동	<ul style="list-style-type: none"> <li>지원전공(계열) 관련 활동 다양성 및 심화확장 노력</li> </ul>	10
창업활동	창업의지	<ul style="list-style-type: none"> <li>창업의 기반이 되는 교내 활동 지속 참여 여부</li> </ul>	15
	창업관련 활동우수성	<ul style="list-style-type: none"> <li>교내 창업관련 활동 우수성(창업 관련 독서활동 포함)</li> </ul>	10
인성	성실성 및 공동체의식	<ul style="list-style-type: none"> <li>출결상황 및 단체활동 참여 정도</li> <li>나눔실천을 위한 지속적 봉사활동 참여</li> <li>규칙·규정 준수 노력</li> </ul>	15

3) 고른기회학생, 사회적배려대상자, 취업자, 기회균형선발, 농어촌학생, 특수교육대상자, 특성화고졸재직자

평가요소	평가항목	평가내용	반영비율(%)
학업 역량	학업성취도	<ul style="list-style-type: none"> <li>전반적인 교과목의 학업성취도 수준 및 성적 추이</li> <li>- 원점수, 평균, 표준편차, 수강자 수, 이수단위를 고려한 학업성취도</li> <li>비주요교과(예체능 포함) 적극성, 고른 학업성취</li> </ul>	20
	탐구능력	<ul style="list-style-type: none"> <li>전반적인 교과활동(발표·토론·보고서작성 활동 등)의 적극성</li> </ul>	10
		<ul style="list-style-type: none"> <li>전반적인 교과활동(발표·토론·보고서작성 활동 등)의 우수성</li> </ul>	10
전공 적합성	전공의지	<ul style="list-style-type: none"> <li>지원전공(계열) 관련 학업성취도 수준 및 성적추이</li> <li>- 원점수, 평균, 표준편차, 수강자 수, 이수단위를 고려한 학업성취도</li> <li>교육과정 내 선택과목 이수 및 참여 현황</li> </ul>	20
	전공관련활동	<ul style="list-style-type: none"> <li>지원전공(계열) 관련 활동 다양성 및 심화확장 노력</li> </ul>	10
인성 및 발전 가능성	리더십	<ul style="list-style-type: none"> <li>교내(학생회, 동아리, 모둠, 학급 등) 활동에서 목표달성을 위해 주도한 경험</li> </ul>	10
	문제해결능력	<ul style="list-style-type: none"> <li>다양한 교내활동 참여를 통한 경험의 다양성</li> <li>역경 극복 의지</li> </ul>	10
	성실성 및 공동체의식	<ul style="list-style-type: none"> <li>출결상황 및 단체활동 참여 정도</li> <li>나눔실천을 위한 지속적 봉사활동 참여</li> <li>규칙·규정 준수 노력</li> </ul>	10

라. 평가등급

A+	A	B+	B	C	D	E
매우 우수		←	보통		→	매우 미흡

## 2. 면접평가

가. 해당전형 : SW인재전형 1단계 합격자

나. 면접방식 : 다대일(입학사정관 2~3인 / 수험생 1인) 방식[면접 평가과정 녹화·녹음할 수 있음]

- ▶ 학생부종합전형 면접평가는 지원자 인적사항(성명, 수험번호), 출신 고교정보(고교명, 고교유형, 고교주소), 부모(친인척 포함)의 실명 및 직업명, 직장명, 직위명 등 사회경제적 배경에 대한 언급을 금지하니 면접 시 각별히 유의하여야 함

다. 면접시간 : 1인당 7분 이내

라. 평가내용 : 학교생활기록부를 기반으로 한 질의응답을 통하여 서류 진위여부, 전공의지, 전공관련활동, SW인재로서의 발전가능성, 인성 등을 종합평가

평가요소	평가항목	평가내용	반영비율(%)
전공적합성	전공의지 전공관련활동	<ul style="list-style-type: none"> <li>• 지원전공에 대한 관심과 열정</li> <li>• 지원전공 관련 활동참여 내용 우수 여부</li> </ul>	60
발전가능성	SW인재로서의 발전가능성	<ul style="list-style-type: none"> <li>• 교내(학생회, 동아리, 모둠, 학급 등) 활동에서 공동체 목표달성을 위해 주도한 경험</li> <li>• 다양한 교내활동 참여를 통한 경험의 다양성</li> <li>• 입학 후 SW인재로서 성장가능성</li> </ul>	30
인성	성실성 및 공동체의식 면접태도	<ul style="list-style-type: none"> <li>• 출결상황 및 단체활동 참여 정도</li> <li>• 나눔실천을 위한 지속적 봉사활동 참여</li> <li>• 규칙·규정 준수 노력</li> <li>• 면접태도의 성실성, 적극성</li> </ul>	10

마. 면접문항(예시) : 지원전공에 대하여 관심을 가지게 된 계기는 무엇입니까?

무엇인가를 열심히 해서 목표를 이룬 경험이 있습니까?

동아리 활동하면서 힘들었던 점은 무엇이며 어떻게 극복했습니까?

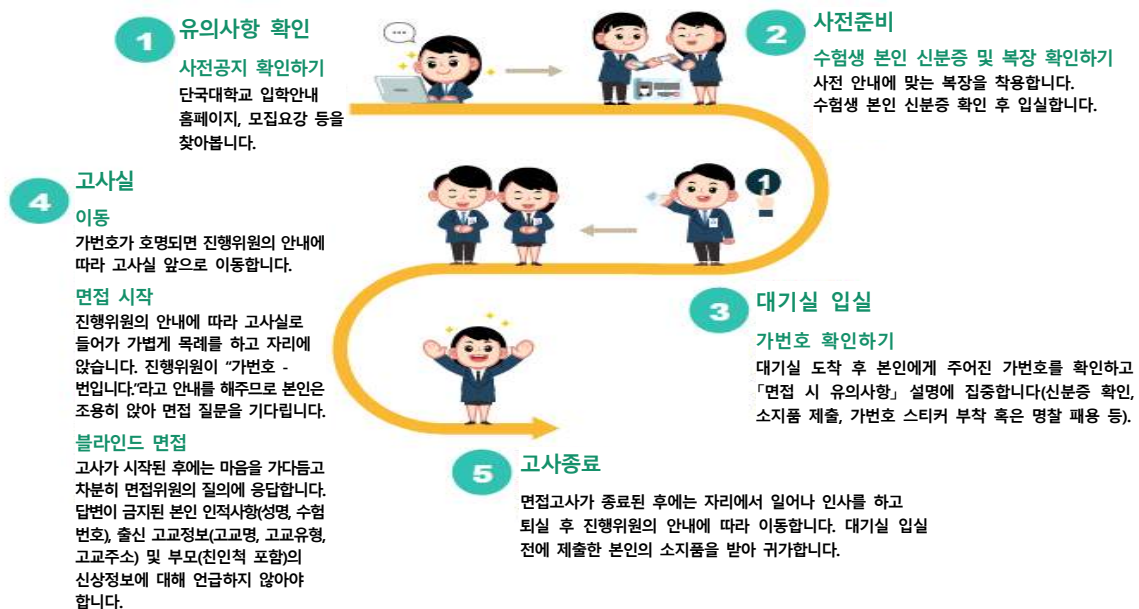
OO봉사활동에서 주로 어떤 일을 했으며 배운 점은 무엇입니까?

OO전공에 지원한 동기는 무엇입니까?

희망 진로 탐색과정에서 어떤 노력을 해왔습니까?

학교생활 중 가장 열정적으로 임했던 교내활동은 무엇이며 이를 통해 어떤 점을 배웠습니까?

### <블라인드 면접 진행 절차>



## VI. 입학원서 접수 안내

### 1. 접수기간

모집시기	접수기간	비고
수시모집	2021. 9. 12(일) 10:00 ~ 14(화) 17:00	인터넷 접수(24시간 접수 가능)

### 2. 접수대행사 및 연락처

접수대행사	홈페이지	비고
인터넷 원서접수 대행사	-	인터넷 원서접수 대행사는 5월 중 선정하여 안내 예정

### 3. 전형료

전형유형	전형명		전형료	접수수료
학생부 위주	학생부 종합	DKU인재, 사회적배려대상자[장애의 정도가 심한 장애인의 자녀 제외], 창업인재, 농어촌학생	60,000원	5,000원 (대학 부담)
		SW인재	95,000원 (1단계 : 60,000원, 2단계 : 35,000원)	
		고른기회학생, 사회적배려대상자[장애의 정도가 심한 장애인의 자녀], 기회균형선발, 특수교육대상자, 취업자, 특성화고졸재직자	5,000원 (총 60,000원 중 55,000원 면제)	
	학생부 교과	지역균형선발	35,000원	
논술위주	논술우수자		60,000원	
실기/실적 위주	실기우수자	예능계열(아래 모집단위 제외)	70,000원	
		영화(이론·연출·스텝)	105,000원 (1단계 : 70,000원, 2단계 : 35,000원)	
		연극(연출)	75,000원 (1단계 : 40,000원, 2단계 : 35,000원)	
		음악학부 작곡전공, 음악학부 국악전공(이론, 작곡)	90,000원	
		도예과, 디자인학부(커뮤니케이션디자인전공, 패션산업디자인전공)	70,000원 (1단계 : 20,000원, 2단계 : 50,000원)	

#### 4. 전형료 환불기준

환불대상	전형명		환불금액
① 1단계 불합격자	학생부종합	SW인재	2단계 전형료
	실기우수자	영화(이론·연출·스텝), 연극(연출), 도예과, 디자인학부	
② 천재지변, 질병 등 불가피한 사유로 인해 대학별고사에 불참한 자	㉗ 영화(이론·연출·스텝)		1단계 불참자 <전형료 전액>
	㉘ 연극(연출), 도예과, 디자인학부, SW인재		2단계 불참자 <2단계 전형료>
	대학별고사(논술, 실기, 면접) 대상 전형(㉗, ㉘ 전형 제외)		2단계 전형료
③ 타 대학과 고사일이 중복되어 대학별고사에 불참한 자 (개인별 고사시간을 사전 공지하지 않은 전형에 한함)	실기우수자	연극(연기), 뮤지컬(연기), 무용과, 음악학부(작곡전공 제외)	전형료 전액
		영화(이론·연출·스텝) 2단계 대상자	2단계 불참자 <2단계 전형료>
	학생부종합	SW인재	

- ※ ②, ③에 해당하는 환불대상자는 고사일로부터 **1주 이내**에 관련 증빙자료를 제출한 자에 한해 심사 후 전형료를 환불함
- ※ 고등교육법 제34조의4 제5항 및 동법 시행령 제42조의3에 따라 전형료 전액 발생 시 지원자가 납부한 전형료에 비례하여 산출한 금액을 반환함
- ※ 환불계좌는 사용 가능여부를 반드시 확인한 후 **예금주명과 계좌번호를 정확하게 입력하여야 함**

#### 5. 접수방법

1단계 : 사이트 접속 및 회원가입	2단계 : 원서작성 및 전형료 결제
<p><b>사이트 접속</b></p> <ul style="list-style-type: none"> <li>인터넷 원서접수 대행사 홈페이지</li> </ul>	<p><b>대학별 추가사항 작성</b></p> <ul style="list-style-type: none"> <li>공통원서작성내용 확인 및 대학별 추가작성내용 입력</li> <li>공통원서작성내용 수정 시 공통원서작성 메뉴로 이동</li> </ul>
<p><b>회원 가입</b></p> <ul style="list-style-type: none"> <li>대입표준공통원서 회원가입</li> <li>※ 반드시 지원자 본인 명의로 가입하여야 함</li> </ul>	<p><b>작성내용 저장</b></p> <ul style="list-style-type: none"> <li>2021. 9. 14(화) 17시 정각까지 입력 및 저장을 완료하여야 접수가 가능하며 입력사항을 저장하지 않았을 경우 원서접수 불가함</li> </ul>
<p><b>공통원서 작성</b></p> <ul style="list-style-type: none"> <li>공통원서작성 메뉴에서 지원자정보 입력</li> </ul>	<p><b>결제방법 선택</b></p> <ul style="list-style-type: none"> <li>결제원서 선택(원서별 결제 또는 일괄결제 선택)</li> <li>결제방법 선택(원서접수 대행사의 결제 방법에 따름)</li> </ul>
<p><b>원서검색 및 선택</b></p> <ul style="list-style-type: none"> <li>대학별 원서검색 및 지원 대학 선택</li> <li>대학 선택 후 <b>유의사항</b>을 꼼꼼하게 확인</li> </ul>	<p><b>전형료 결제 (접수완료)</b></p> <ul style="list-style-type: none"> <li>전형료 결제[2021. 9. 14(화) 17시 정각까지]</li> <li>결제 완료 후 접수취소 또는 입력사항 변경은 불가함</li> </ul>
	<p><b>접수증 출력</b></p> <ul style="list-style-type: none"> <li>접수증(영수증) 출력 후 본인 소지</li> <li>수험표는 <b>고사 3일전 대학입학안내 홈페이지에서 출력</b></li> <li>서류제출 대상자는 <b>서류봉투 부착용 주소라벨</b>을 출력하여 서류 봉투에 부착 후 등기우편으로 제출(방문 제출 불가함)</li> </ul>

- ※ 입학원서 접수 당시 작성(입력)한 모든 사항은 입학 전형자료 이외의 다른 용도로 사용하지 않음
- ※ 입학원서 접수 시 오기 또는 누락 등이 없도록 각별히 유의하여 작성(입력)하여야 하며, 입력착오(누락) 등으로 인하여 발생하는 문제에 대한 모든 책임은 지원자 본인에게 있음
- ※ 접수방법은 일부 변경될 수 있으며, 기타 자세한 사항은 '입학원서 접수사이트의 안내사항' 참조

## Ⅶ. 지원자 유의사항

### 1. 학교생활기록부 온라인 제공 안내

가. 학교생활기록부는 지원자가 온라인 제공에 동의한 경우 교육부 온라인제공시스템을 통해 우리 대학에 제공됨

나. 제공대상 : 2014년 2월 졸업자 및 그 이후 졸업자(조기졸업자 및 조기졸업예정자 포함)

다. 아래 1)~3)에 해당되는 지원자는 '학교생활기록부 1부'를 반드시 제출하여야 함

- 1) 2013년 2월 졸업자 및 그 이전 졸업자
- 2) 입학원서 접수 시 지원자가 학교생활기록부 온라인 활용에 동의하지 않은 경우
- 3) 학교생활기록부 온라인 제공 비대상교 또는 비동의 고교 졸업(예정)자 [출신고교에 제공여부 문의]

### 2. 검정고시 온라인 제공 안내

가. 검정고시 대입전형자료는 지원자가 온라인 제공에 동의한 경우 나이스 대국민서비스(<http://www.neis.go.kr>)를 통해 우리 대학에 제공됨

나. 제공대상 : 2015년 1회차 ~ 2021년 1회차 검정고시 합격자

다. 제공방법(절차)

- 1) 나이스 대국민서비스 접속 → 검정고시 온라인 제공 동의 및 신청 완료 → 제공 동의 확인번호 생성
- 2) 우리 대학 원서 접수 시 검정고시 온라인 제공 동의 및 제공 동의 확인번호 입력

라. 아래 1) 또는 2)에 해당되는 지원자는 검정고시 합격증명서 또는 검정고시 성적증명서 1부를 반드시 제출하여야 함

- 1) 2014년 합격자 및 그 이전 합격자, 2021년 2회차 합격자
- 2) 원서 접수 시 검정고시 온라인 활용에 동의하지 않은 경우

### 3. 입학시험 성적은 일체 공개하지 않음

### 4. 모든 제출서류는 원본제출을 원칙으로 하며, 제출된 서류는 일체 반환하지 않음

### 5. 입학원서 접수(전형료 결제) 후에는 접수취소 또는 기재사항을 변경할 수 없음

### 6. 고사당일 휴대전화, 무전기, 전자사전, 카메라 등 전자·통신기기와 스마트워치, 스마트밴드 등 웨어러블 기기를 소지하고 고사장에 입실할 수 없으며 이를 위반하였을 경우에는 부정행위자로 간주하여 처리함

### 7. 고사당일 수험표와 신분증을 반드시 지참하여야 함

- 수험표 출력 : 고사 3일 전 대학 입학안내 홈페이지에서 출력
- 신분증 종류 : 주민등록증 및 청소년증(발급신청확인서 포함), 운전면허증, 여권

### 8. 대학별고사 진행 시 우리 대학의 코로나-19 방역 관련 지침을 따르지 않는 경우 출입제한 및 강제퇴실 조치 될 수 있으며, 이에 따른 모든 불이익에 대한 책임은 지원자 본인에게 있음(자가격리자 등의 고사응시 가능여부 및 방법은 추후 공지사항 참조)

### 9. 수시모집에 문서등록한 자가 등록을 포기하고자 할 경우 2021. 12. 27(월) 16:00 이전까지, 등록금을 납부한 자가 등록을 포기하고자 할 경우 2022. 2. 20(일) 16:00 이전까지 대학 입학안내 홈페이지에서 기한 내 신청 하여야 함

[등록포기(환불) 신청방법 및 절차는 반드시 대학 입학안내 홈페이지([ipsi.dankook.ac.kr](http://ipsi.dankook.ac.kr)) 참조]

### 10. 입학원서에 작성(입력)된 연락처가 전형기간 중 변경될 경우 반드시 입학안내 홈페이지 '지원자정보 조회' 메뉴에서 수정하여야 하며, 입학원서에 기재된 연락처의 오류 또는 연락두절로 인해 발생하는 모든 불이익(합격 취소 등)에 대한 책임은 지원자 본인에게 있음

### 11. 수시모집에 합격하고 문서등록한 자가 등록금을 납부하지 않으면 미등록 처리되며, 그 인원만큼 정시모집으로 이월하여 선발함

### 12. 입시의 공정성 확보를 위하여 다음과 같이 이의 신청·처리절차를 수립하여 진행함

- 이의 신청접수 → 이의 타당성 검증 → 이의 타당성 1차 재검증 → 이의 타당성 2차 재검증 → 이의 처리결과 통보

### 13. 입학원서 및 서류 작성 시 입력사항을 허위로 작성하였거나 제출서류를 위·변조한 경우, 기타 부정한 방법으로 합격 또는 입학한 사실이 확인될 경우에는 합격 또는 입학을 취소함

### 14. 고등학교 졸업예정자가 고등학교 졸업자격을 취득하지 못할 경우 입학을 취소함

### 15. 우리 대학에서는 외국어교육 증진을 위해 '졸업인증제'를 시행하고 있음

### 16. 대학별고사 등 전형 진행과정에서 장애 또는 질병으로 인해 특별 지원이 필요하여 사전 연락할 경우 증빙서류 확인 후 적절한 조치를 취함

### 17. 본 모집요강 내용(각종 안내사항 포함)은 지원자에게 개별통보하지 않으므로 내용을 정확하게 숙지하여야 하며, 모집요강 내용 미숙지로 인해 발생하는 모든 불이익에 대한 책임은 지원자 본인에게 있음

### 18. 지원 예정 학과 또는 지원학과 교수에게 이메일 등을 송부하는 행위는 부정청탁으로 간주될 수 있으므로 이를 금지함



## Ⅷ. 기타 안내

### 1. 장학 안내

○ 대학 입학안내 홈페이지([ipsi.dankook.ac.kr](http://ipsi.dankook.ac.kr)) → 대학안내 → 장학안내

### 2. 생활관 안내

가. 생활관 시설 현황

캠퍼스	구분	호실현황	수용인원
죽전	집현재	2인실 19실, 4인실 102실	446명
	옹비홀	1인실 6실, 2인실 534실	1,074명
	진리관(행복기숙사)	2인실 3실, 4인실 229실	922명
	계		2,442명

나. 선발방법

구분	내용
선발인원	전체 모집인원 중 50% 신입생 선발(수도권 40% + 비수도권 60%)
신청유형	연간 / 반기(6개월) / 학기(110일) ※ 2021년도 기준
선발방법	1. 장기 입사자 순 선발 (1순위 : 연간, 2순위 : 반기, 3순위 : 학기) 2. 성적반영 ▶ 신입생·편입생 : 거리점수 100% ▶ 재학생·복학생 : 직전학기 성적 70% + 거리점수 30% ※ 세부 내용은 추후 생활관 입사생 모집요강 참조

다. 문의처 : 죽전캠퍼스 생활관 행정팀(☎ 031-8005-2905~8) <http://domi.dankook.ac.kr>

### 3. 학사 안내 ※ 학사 안내 관련 사항은 변경될 수 있으므로 세부내용은 학사팀에 문의하시기 바랍니다.

가. 다전공

구분	복수전공, 부전공	캠퍼스간 학점 교류(교류 다전공)
지원자격	2학년 1학기부터 신청 가능	1학년 수료자로서 평점평균이 3.0이상인 2학년 진급 예정인 자
선발방법	인원 제한 없음	해당학과(전공)별 2학년 입학정원의 15% 이내에서 평점평균 성적순으로 선발
허용범위	<p>&lt;죽전&gt; 음악·예술대학, 건축학전공, 사범대학, 국제학부, 산업경영학과(야)를 제외한 모든 학부(과)내의 전공을 허용함</p> <p>&lt;천안&gt; 간호대학, 의과대학, 치과대학, 약학대학, 임상병리학과, 물리치료학과, 치위생학과, 보건행정학과, 해병대군사학과, 뉴뮤직과, 국제스포츠학부(국제스포츠전공, 태권도전공)를 제외한 모든 학부(과) 내의 전공을 허용함</p>	<p>&lt;죽전&gt; 문과대학(영미인문학과 제외), 법과대학, 사회과학대학, 경제학과, 무역학과, 경영학부(회계학전공), 공과대학(전자전기공학부, 건축학전공 제외), 소프트웨어학과, 컴퓨터공학과, 정보통계학과, 산업보안학과</p> <p>&lt;천안&gt; 외국어대학, 수학과, 신소재공학과, 식품공학과, 경영공학과, 생명자원학부, 환경원예조경학부, 의생명공학부, 공공정책학과, 사회복지학과, 환경자원경제학과, 심리치료학과, 문예창작과, 생활체육학과, 스포츠경영학과, 국제스포츠학부(운동처방재활전공)</p>

나. 전부(과)

구분	캠퍼스 내	캠퍼스 간
지원자격	2학년 진급 예정자로 1학년 2개 학기 총 30학점 이상 이수한 자 [단, 국제학부로의 전부(과)는 평점평균 성적이 3.5이상인 자에 한함]	2학년 진급 예정자로 1학년 2개 학기 총 30학점 이상 이수하고 평점평균 성적이 3.5이상인 자
선발방법	해당 학부(과, 전공)별 입학정원의 10%범위 이내에서 학부성적, 면접 및 실기고사 통하여 선발	해당 학부(과, 전공)별 2학년 편입학여석 범위 내에서 입학정원의 2%이내에서 학부성적, 면접 및 실기고사 통하여 선발
허용범위	<ul style="list-style-type: none"> <li>- 사범대학, 공연영화학부, 음악학부, 의과대학, 치과대학, 약학대학, 간호대학, 임상병리학과, 물리치료학과, 치위생학과, 보건행정학과, 해병대군사학과, 뉴뮤직과, 국제스포츠학부(국제스포츠전공, 태권도전공)를 제외한 모든 학과 전입 허용 [단, 캠퍼스간 전부(과)의 경우 음악·예술대학은 커뮤니케이션디자인전공만 허용]</li> <li>- 야간학과는 주간으로 전부(과) 불허</li> <li>- 체육특기자전형으로 입학한자, 정원외 신입학자의 캠퍼스간 전부(과) 불허</li> <li>- 캠퍼스내 / 캠퍼스간 중복지원 불가</li> <li>- 캠퍼스내 / 캠퍼스간 합격 및 승인은 재학 중 1회에 한함</li> </ul>	

다. 문의처 : 학사팀(죽전캠퍼스 ☎ 031-8005-2053~9 / ☎ 천안캠퍼스 041-550-1222~7)

4. 의료과정 학과 평가·인증 획득 안내

○ 우리 대학 의료과정 학과(의학, 치의학, 간호학)의 평가·인증 결과를 아래와 같이 안내합니다.

학과	인증내용 및 결과	인증기간	인증기관
의학	의학교육 평가인증 [인증]	2020. 3. 1 ~ 2022. 2. 28 (2년)	한국의학교육평가원
치의학	치의학 기본 교육프로그램 [인증]	2021. 3. 1 ~ 2025. 2. 28 (4년)	한국치의학교육평가원
간호학	간호학 학사학위 프로그램 [인증]	2020. 6. 11 ~ 2025. 6. 10 (5년)	한국간호교육평가원

# □ 캠퍼스맵 / 교통 안내

## 죽전캠퍼스



### ○ 지하철

지하철역	환승방법
죽전역(단국대)	3번출구 좌회전 후 길 건너편 <b>단국대 셔틀버스</b> 무료 환승 1번출구 앞 버스정류장[24, 720-3번(교내진입), 660, 40번(정문 앞 하차)]
오리역	4번출구 앞 마을버스 39-1번(교내진입), 25, 39번(정문 앞 하차) 7번출구 앞 광역버스 8100, 1101, 7007-1, 102번(교내진입)
정자역	3번출구 앞 광역버스 8100, 1101, 102번(교내진입)

※ 경기도 성남시 단대동의 '단대오거리'는 우리 대학과 무관하오니 착오 없으시기 바랍니다.

○ 기타 교통수단 : 단국대학교 홈페이지 <찾아오시는 길> 참조

단국대학교 대표 전화

1899-3700

## 입학 문의

### ■ 죽전캠퍼스 입학처 입학팀

(16890) 경기도 용인시 수지구 죽전로 152  
전화 : (031) 8005 - 2550~3  
팩스 : (031) 8021 - 7112

### ■ 천안캠퍼스 입학처 입학팀

(31116) 충남 천안시 동남구 단대로 119  
전화 : (041) 550 - 1234~6  
팩스 : (041) 559 - 7900

### ■ 천안캠퍼스 학생부종합전형 문의

전화 : (041) 550 - 1126~9  
팩스 : (041) 559 - 7812

## 학사행정 문의

### ■ 죽전캠퍼스 교무처 학사팀

전화 : (031) 8005 - 2053~9

### ■ 천안캠퍼스 교무처 학사팀

전화 : (041) 550 - 1222~7

## 교직이수 문의

### ■ 죽전캠퍼스 사범대학 교직지원팀

전화 : (031) 8005 - 3783~4

### ■ 천안캠퍼스 교직지원팀

전화 : (041) 550 - 1860~1

## 장학금 및 학자금대출 문의

### ■ 죽전캠퍼스 학생처 장학팀

전화 : (031) 8005 - 2091~4

### ■ 천안캠퍼스 학생처 장학팀

전화 : (041) 550 - 1321~3

## 생활관 문의

### ■ 죽전캠퍼스 생활관 행정팀

전화 : (031) 8005 - 2905~8

### ■ 천안캠퍼스 생활관 행정팀

전화 : (041) 550 - 1162~4

인터넷 검색창

단국대학교 입학안내

검색

단국대학교 입학안내 홈페이지를 방문하시면 다양한 입사관련 정보를 얻을 수 있습니다.