



EWHA  
WOMANS  
UNIVERSITY

2022학년도 이화여자대학교  
수시모집요강



이화여자대학교  
EWHA WOMANS UNIVERSITY



# EWHA WOMANS UNIVERSITY

## Contents

### 1. 2022학년도 입학전형 주요사항

입학전형 개요	04
입학전형 주요사항	05
전형별·모집단위별 모집인원	08

### 2. 전형일정

10

### 3. 전형안내

학생부교과(고교추천전형)	12
학생부종합(미래인재전형)	14
학생부종합(고른기회전형)	17
학생부종합(사회기여자전형)	22
논술(논술전형)	26
실기/실적(어학특기자전형)	28
실기/실적(과학특기자전형)	30
실기/실적(국제학특기자전형)	32
실기/실적(예체능실기전형)	34
실기/실적(예체능서류전형)	37

### 4. 학교생활기록부 교과 반영방법

40

### 5. 제출서류

42

### 6. 유의사항

46

### 7. 신입생 장학금

49

### 8. 전형료 안내

53

### 9. 학생부종합전형 안내

54

\* '코로나바이러스감염증-19' 확산 방지와 수험생의 안전을 위하여 일부 전형의 운영방법 및 일정 등은 변경될 수 있습니다.

\* 본 모집요강에 기재된 모든 일정은 교육부와 한국대학교육협의회 수시모집 일정 공지에 따라 변경될 수 있으므로 본교 입학처 홈페이지를 참고하여 주시기 바랍니다.

# 1 | 2022학년도 입학전형 주요사항

## 1 입학전형 개요

모집 시기	전형명	모집 인원 (명)	전형단계	전형요소 및 반영비율							수능 최저 학력 기준				
				1단계 성적	학생부 교과	수능	면접	논술	서류	실기					
수시 모집	학생부교과(고교추천전형)	400	일괄합산	-	80%	-	20%	-	-	-	×				
	학생부종합(미래인재전형)	889	일괄합산	-	-	-	-	-	100%	-	○				
	학생부종합(고른기회전형)	150													
	학생부종합(사회기여자전형)	15													
	논술(논술전형)	330	일괄합산	-	30%	-	-	70%	-	-	○				
	실기/실적(어학특기자전형)	50	1단계	-	-	-	-	-	100%	-	×				
	실기/실적(과학특기자전형)	50	2단계	70%	-	-	30%	-	-	-					
	실기/실적(국제학특기자전형)	54													
	실기/실적 (예체능실기전형)	81	1단계	-	100%	-	-	-	-	-	-				
			2단계	20%	-	-	-	-	-	80%					
실기/실적 (예체능서류전형)	71	조형/체육	1단계	-	-	-	-	-	100%	-	○				
			2단계	80%	-	-	20%	-	-	-					
소계		2,090													
모집 시기	전형명	모집 인원 (명)	전형단계	전형요소 및 반영비율							수능 최저 학력 기준				
정시 모집 (가군/나군)	정원 외 수능/실기/실적 (기회균형전형)	수능(수능전형)	707	일괄합산	-	-	100%	-	-	-	-	×			
					수능(예체능실기전형)	214	조형/체육	1단계	-	-	100%		-	-	-
		2단계	60%	-				-	-	-	40%				
		실기/실적(예체능실기전형)	122	음악	일괄합산	-	-	40%	-	-	-	60%	×		
		농·어촌학생	(114)	일괄합산 (인문/자연)	-	-	100%	-	-	-	-	-	×		
					특성화고교 졸업자	(25)	조형/체육	1단계	-	-	100%	-		-	-
								2단계	60%	-	-	-		-	40%
		기초생활수급자 및 차상위계층, 한부모가족 지원대상자	(30)	일괄합산 (음악)	-	-	40%	-	-	-	60%				
		장애인등대상자	(15)	일괄합산 (음악)	-	-	40%	-	-	-	60%				
		소계		1,043 (184)											
총계		3,133 (184)													

## 2 입학전형 주요사항

### 수시모집 주요사항

- **약학대학 학제 개편(통합 6년제)에 따른 2022학년도 약학대학 학부 신입생 선발(수시 : 30명)**
  - 약학부 수시 모집 인원 30명을 학생부종합(미래인재전형)으로 선발함
  - 선발 계열 및 인원 : 약학전공(자연) 20명, 미래산업약학전공(인문) 10명
- **2022학년도 AI융합학부 인공지능전공 신설(수시 : 10명)**
  - 2022학년도 신설되는 AI융합학부 인공지능전공 10명을 수시모집 학생부종합(미래인재전형)으로 선발함
  - 선발 계열 및 인원 : AI융합학부 인공지능전공(자연) 10명
- **학생부종합(고른기회전형) 선발인원 대폭 확대 및 지원 자격 추가**  
**[55명(2021학년도) → 150명(2022학년도), 전년대비 약 3배수 증가]**
  - 농어촌 학생 지원 자격 추가
- **학생부교과(고교추천전형) 선발인원 및 고교별 추천 인원 확대[370명(2021학년도) → 400명(2022학년도)]**
  - 고교별 추천 인원 : 고교별 5명 → 재적 여학생 수의 5%이내, 최대 10명으로 확대
- **논술(논술전형) 및 실기/실적(특기자전형) 선발 인원 축소**
  - 논술(논술전형) : 479명(2021학년도) → 330명(2022학년도)
  - 실기/실적(특기자전형) : 165명(2021학년도) → 154명(2022학년도)
- **등록절차 간소화 : 수시합격자 등록확인예치금 제도 변경**

기존(2021학년도 이전)	변경(2022학년도 이후)
등록확인예치금 납부	온라인 문서등록

※ 온라인 문서등록 절차 및 방법은 추후 합격자 발표 시 본교 입학처 홈페이지를 통해 공지할 예정

# 1 | 2022학년도 입학전형 주요사항

## 정시모집 주요사항

- **약학대학 학제 개편(통합 6년제)에 따른 2022학년도 약학대학 학부 신입생 선발정시 : 99명(정원 외 9명 포함)**
  - 약학부 정시 모집 정원 내 인원 90명을 수능(수능전형)으로 선발함
  - 선발 계열 및 인원 : 약학전공(자연) 70명, 미래산업약학전공(인문·자연) 20명
  - 약학부 정시 정원 외 모집인원 9명을 수능(기회균형전형)으로 선발함
- **2022학년도 AI융합학부 인공지능전공 신설(정시 : 30명)**
  - 2022학년도 신설되는 AI융합학부 인공지능전공 30명을 정시모집 수능(수능전형)으로 선발함
  - 선발 계열 및 인원 : AI융합학부 인공지능전공(자연) 22명 / AI융합학부 인공지능전공(인문) 8명
- **정시모집 수능위주전형 비율 확대[30.7%(2021학년도) → 32.6%(2022학년도), 전년대비 1.9%p 확대]**
- **정시모집 모집군 변경 : 기군 → 나군(조형예술대학 제외)**
  - 정시모집 조형예술대학 외 모집단위 : '나'군, 조형예술대학 : '가'군
- **정시모집 수능(수능전형) 계열별 통합선발**
  - 선발인원 : 290명(인문계열 150명, 자연계열 140명)
  - 정시모집 수능(수능전형)으로 모집단위 구분 없이 인문 및 자연계열로 선발
  - 입학 후 1학년 말 인문과학대학, 사회과학대학, 자연과학대학, 엘텍공과대학, 경영대학, 신산업융합대학(체육과학부 제외), 스크랜튼대학(국제학부)의 각 학과(전공) 중에서 자유롭게 선택
  - ※ 단, 학부/학과별 선발 모집단위는 선택 불가
- **정시모집 정원 내 수능(수능전형) 학부/학과별 선발 인원 확대**
  - 학부/학과별 선발인원 확대 : 264명(2021학년도) → 417명(2022학년도)
  - 정시 모집인원 확대 : 사범대학 전 학과, 의예과, 간호학부
  - 2022학년도 신규 모집 학부 정시모집 수능(수능전형) 선발 인원 : 약학부(90명), AI융합학부 인공지능전공(30명)
  - 학부/학과별 선발 모집단위 : 사범대학, 의예과, 간호학부, 약학부 약학전공/미래산업약학전공, 뇌·인지과학부, AI융합학부 인공지능전공
- **정시모집 기회균형전형(정원 외) 선발인원 확대 및 세부 전형별 모집인원 변경**
  - 선발인원 확대 : 180명(2021학년도) → 184명(2022학년도)
  - 기회균형전형 내 세부 전형별 모집인원 변경 내역

전형명	2021학년도	2022학년도	비고
농·어촌학생	110명	114명(4명▲)	
특성화고교 졸업자	30명	25명(5명▼)	
기초생활수급자 및 차상위계층, 한부모가족 지원대상자	25명	30명(5명▲)	* 약학부 9명 포함 (약학전공 6명, 미래산업약학전공 3명)
장애인등 대상자	15명	15명	
계	180명	184명(4명▲)	

● 2022학년도 문·이과 폐지에 따른 정시모집 계열별 대학수학능력시험 응시지정 영역 및 반영 비율

- 응시 계열별 수능 응시 지정 영역

계열	수능 응시지정 영역	
인문계열	국어 : 공통(독서, 문학) + 선택(화법과작문, 언어와매체 중 택1)	3개 중 2개 영역 이상 응시
	수학 : 공통(수학 I, 수학 II) + 선택(확률과통계, 미적분, 기하 중 택1)	
	탐구 : 사회/과학 17과목 중 택2	
	영어	
자연계열	국어 : 공통(독서, 문학) + 선택(화법과작문, 언어와매체 중 택1)	3개 중 2개 영역 이상 응시
	수학 : 공통(수학 I, 수학 II) + 선택(미적분, 기하 중 택1)	
	탐구 : 과학 8과목 중 택2	
	영어	
예체능계열	국어 : 공통(독서, 문학) + 선택(화법과작문, 언어와매체 중 택1)	3개 중 2개 영역 이상 응시
	수학 : 공통(수학 I, 수학 II) + 선택(확률과통계, 미적분, 기하 중 택1)	
	탐구 : 사회/과학 17과목 중 택2	

- 자연계열 탐구영역 내 동일 과목 I + II 선택 불가(예. 지구과학 I + 지구과학 II 불가)
- 예체능계열 모집단위의 경우 영어영역 등급별 가산점 있음
- 정시모집 기회균형전형(특성화고교 졸업자)은 직업탐구 영역을 탐구영역으로 인정함(전문공통(성공적인 직업생활) + 선택(5개 계열 중 택1))
- 제2외국어/한문은 탐구영역의 한 과목으로 인정하지 않음

- 정시모집 응시 계열별 수능 영역별 반영 비율

계열	대학수학능력시험 반영 영역						계열별 해당 대학 및 모집단위
	국어	수학	탐구(사회/과학)	탐구(과학)	영어	한국사	
인문계열	30%	25%	25%	-	20%	등급별 점수 부여	통합선발(인문), 사범대학(인문), 의예과(인문), 간호학부(인문·자연)**, 미래산업약학전공(인문·자연)**, 뇌·인지과학부(인문), 시융합학부 인공지능전공(인문)
자연계열	25%	30%	-	25%	20%		통합선발(자연), 사범대학(자연), 의예과(자연), 약학전공(자연), 간호학부(인문·자연)**, 미래산업약학전공(인문·자연)**, 뇌·인지과학부(자연), 시융합학부 인공지능전공(자연)
예체능계열	국어, 수학, 탐구(사회/과학) 중 택2하여 동일비율 반영				등급별 가산점부여	-	음악대학, 조형예술대학, 체육과학부

\* 계열은 아래의 응시 계열별 수능 응시 지정 영역 구분임

- 인문계열 : 국어, 수학(확률과통계, 미적분, 기하 중 택1), 탐구(사회/과학), 영어, 한국사
- 자연계열 : 국어, 수학(미적분, 기하 중 택1), 탐구(과학), 영어, 한국사

\*\* 간호학부(인문·자연)와 미래산업약학전공(인문·자연)은 인문, 자연계열 수험생 모두 지원할 수 있으며, 자연계열 수능 응시 지정 영역을 충족한 수험생은 인문 계열과 자연계열 반영 비율을 각각 계산하여 높은 점수로 반영함. 간호학부 기회균형전형은 자연계열만 선발함

# 1 | 2022학년도 입학전형 주요사항

## 3 전형별·모집단위별 모집인원

(단위: 명)

대학	모집단위	계열	수시모집										정시모집						
			고교 추천	미래 인재	고른 기회	사회 기여자	논술	어학 특기자	과학 특기자	국제학 특기자	예체능 실기	예체능 서류	모집군	수능	예체능 실기				
인문과학 대학	국어국문학과		12	35	4	1	10	-											
	중어중문학과		12	28	4	1	8	9*											
	불어불문학과		-	20	3	-	8	11*											
	독어독문학과		-	13	3	-	5	7*											
	사학과		-	16	3	-	10	-		-	-	-	-						
	철학과		-	16	3	-	9	-											
	기독교학과		-	11*	3*	-	7*	-											
영어영문학부		12	34	5	1	10	18*												
사회과학 대학	정치외교학과	인문	11	12	3	-	6												
	행정학과		10	12	3	-	6												
	경제학과		14	22	4	1	10												
	문헌정보학과		-	11	3	-	7												
	사회학과		8	10	3	-	4	-	-	-	-	-							
	사회복지학과		-	11	3	-	6												
	심리학과		11	12	3	-	6												
	소비자학과		-	10	3	-	8												
커뮤니케이션·미디어학부		15	35	4	1	8													
경영대학	경영학부		18	48	5	1	20	-	-	-	-	-							
신산업 융합대학	의류산업학과	자연	11	16	3	-	8												
	국제사무학과		7	7	3	-	5												
	융합콘텐츠학과		-	13	1	-	-												
			-	-	2	-	6												
			11	16	3	-	6												
융합보건학과	-	13	3	-	8														
스크랜튼 대학	스크랜튼학부***	자유전공	계열 구분 없음	-	16	-	-	24	-	-	-	-	-						
		국제학부**		-	-	-	-	-	-	-	54	-	-						
자연과학 대학	수학과	자연	10	16	3	-	5	-	-										
	통계학과		11	18	3	-	6	-	-										
	물리학과		-	16	3	-	5	-	-										
	화학생명 분자 과학부**		화학·나노과학전공	25	26	6	2	25	-	9									
			생명과학전공		26														
엘텍 공과대학	소프트웨어 학부	컴퓨터공학전공	자연	12	13	4	1	10	-	5									
		인문	-	8	-	-	-	-	-										
	차세대기술 공학부	사이버보안전공	자연	8	10	3	-	4	-	3									
		전자전기공학전공		16	20	4	1	10	-	-									
		식품생명공학전공		9	10	3	-	4	-	-									
		화공신소재공학전공		14	16	3	1	8	-	5									
	미래사회 공학부	건축학전공(5년)	자연	-	10	3	-	7	-	-									
			인문	-	7	-	-	-	-	-									
		건축도시시스템 공학전공	자연	7	7	3	-	4	-	-									
			인문	-	5	-	-	-	-	-									
		환경공학전공	자연	8	7	3	-	4	-	4									
			인문	-	7	-	-	-	-	-									
	기후·에너지시스템 공학전공	자연	8	7	3	-	4	-	3										
		인문	-	7	-	-	-	-	-										
	휴먼기계바이오공학부	자연	20	26	4	2	14	-	6										
인문		-	10	-	-	6	-	-											

나 290 (인문 :150) (자연 :140)



(단위: 명)

대학	모집단위	계열	수시모집										정시모집				
			고교 추천	미래 인재	고른 기회	사회 기여자	논술	어학 특기자	과학 특기자	국제학 특기자	예체능 실기	예체능 서류	모집군	수능	예체능 실기		
사범대학	교육학과	인문	6	7	2	-	-	-	-	-	-	-	-	-	12	-	
	유아교육과		6	6	2	-	-	-	-	-	-	-	-	-	15	-	
	초등교육과		9	12	2	-	-	-	-	-	-	-	-	-	16	-	
	교육공학과		5	5	2	-	5	-	-	-	-	-	-	-	13	-	
	특수교육과**		9	9	2	-	-	-	-	-	-	-	-	-	15	-	
	영어교육과		5	7	2	-	-	5*	-	-	-	-	-	-	18	-	
	사회과 교육과		역사교육전공	5	6	1	-	-	-	-	-	-	-	-	-	35	-
			사회교육전공	5	6	1	-	-	-	-	-	-	-	-	-		
			지리교육전공	5	6	1	-	-	-	-	-	-	-	-	-		
	국어교육과		5	8	2	-	-	-	-	-	-	-	-	-	12	-	
과학교육과**	16	16	3	1	-	-	15	-	-	-	-	-	36	-			
수학교육과	6	6	2	-	-	-	-	-	-	-	-	-	13	-			
의과대학	의예과	자연	-	13	-	-	-	-	-	-	-	-	-	55	-		
		인문	-	-	-	-	-	-	-	-	-	-	-	8	-		
간호대학	간호학부**	자연	18	18	3	1	4	-	-	-	-	-	-	29	-		
		인문	-	5	-	-	-	-	-	-	-	-	-		-		
약학대학	약학부	약학전공	-	20	-	-	-	-	-	-	-	-	-	70	-		
		미래산업약학전공	자연	-	-	-	-	-	-	-	-	-	-	-	20	-	
스크랜튼 대학	뇌·인지과학부	자연	-	10	-	-	-	-	-	-	-	-	-	15		-	
		인문	-	-	-	-	-	-	-	-	-	-	-	5	-		
AI융합학부	인공지능전공	자연	-	10	-	-	-	-	-	-	-	-	-	22	-		
		인문	-	-	-	-	-	-	-	-	-	-	-	8	-		
음악대학	건반악기과	-	-	-	-	-	-	-	-	-	-	-	-	-	33		
	관현악과	-	-	-	-	-	-	-	-	-	-	-	-	-	44		
	성악과	-	-	-	-	-	-	-	-	-	-	-	-	-	24		
	작곡과	-	-	-	-	-	-	-	-	-	-	-	-	-	21		
	한국음악과	-	-	-	-	-	-	-	-	-	43*	-	-	-	-		
	무용과	-	-	-	-	-	-	-	-	-	38*	-	-	-	-		
조형예술 대학	조형예술 학부	동양화전공	-	-	-	-	-	-	-	-	-	-	6*	-	22		
		서양화전공	-	-	-	-	-	-	-	-	-	-	7*	-	28		
		조소전공	-	-	-	-	-	-	-	-	-	-	5*	-	20		
		도자예술전공	-	-	-	-	-	-	-	-	-	5*	-	-	20		
	디자인학부	-	-	-	-	-	-	-	-	-	-	24*	-	-	56		
	섬유·패션 학부	섬유예술전공	-	-	-	-	-	-	-	-	-	-	5*	-	22		
패션디자인전공	-	-	-	-	-	-	-	-	-	-	4*	-	-	16			
신산업 융합대학	체육과학부**	-	-	-	-	-	-	-	-	-	-	15*	-	30			
계			400	889	150	15	330	50	50	54	81	71	707	336			

\* 전과 및 전공 변경 불가

\*\* 1학년 말 또는 2학년 말에 각 학부·학과 전공 결정 기준에 따라 전공 결정

\*\*\* 스크랜튼대학 스크랜튼학부 입학생은 인문과학대학, 사회과학대학, 자연과학대학, 엘렉트릭과대학, 경영대학, 신산업융합대학(체육과학부제외), 스크랜튼대학(국제학부, 뇌·인지과학부), AI융합학부(인공지능전공)의 각 학과(전공) 중 전공 선택 가능

※ 2022학년도부터 엘렉트릭과대학 차세대기술공학부 내 일부 전공 명칭 변경(2022학년도 신입생부터 적용)

기존(2021학년도 이전)	변경(2022학년도 이후)
식품공학전공	식품생명공학전공
화학신소재공학전공	화공신소재공학전공

※ 모집단위 및 모집인원은 법령 제·개정 또는 학사 개편 및 정원 조정 등의 불가피한 사유로 변경될 수 있음

## 2 | 전형일정

### 1 원서접수, 서류제출 일정

전형명	일시			서류제출
	인터넷 원서접수	인터넷 입력		
		자기소개서	활동보고서	
학생부교과(고교추천전형)		-	-	- 9. 10.(금)~ 9. 15.(수) - 등기우송: 9. 15.(수) 소인까지 유효 (해외 발송 서류 9. 16.(목) 17:00 도착분까지 유효)
학생부종합(미래인재전형)		9. 10.(금) 10:00 ~ 9. 15.(수) 17:00	-	
학생부종합(고른기회전형)			-	
학생부종합(사회기여자전형)			-	
논술(논술전형)	9. 10.(금) 10:00 ~ 9. 14.(화) 18:00	-	-	- 제출주소: (우)03760 서울특별시 서대문구 이화여대길52 이화여자대학교 입학관
실기/실적(어학특기자전형)		-	9. 10.(금) 10:00 ~ 9. 15.(수) 17:00	※ 코로나바이러스감염증-19 확산 방지를 위하여 서류 제출은 반드시 등기우편을 통해서만 가능함
실기/실적(과학특기자전형)		-		
실기/실적(국제특기자전형)		-		
실기/실적(예체능서류전형)		-		
실기/실적(예체능실기전형)		-		

※ 수시모집의 모든 전형은 전형 간 중복 지원 가능

(예) 실기/실적(어학특기자전형)과 실기/실적(국제특기자전형) 중복 지원 가능  
학생부종합(미래인재전형)과 논술(논술전형) 중복 지원 가능

※ 동일 전형 내에서는 1개의 모집단위에만 지원 가능

(예) 논술전형 내 국어국문학과와 영어영문학부 중복 지원 불가

## 2 전형별 고사, 합격자 발표 일정

전형명	면접/실기고사 대상자발표	면접	실기고사	논술고사	합격자/장학생 발표
학생부교과(고교추천전형)	-	10. 30.(토) ~ 10. 31.(일)	-	-	11. 19.(금)
학생부종합(미래인재전형)	-	-	-	-	12. 16.(목)
학생부종합(고른기회전형)					
학생부종합(사회기여자전형)					
논술(논술전형)	-	-	-	11. 27.(토) ~ 11. 28.(일)	12. 16.(목)
실기/실적(어학특기자전형)	11. 1.(월)	11. 7.(일)	-	-	11. 19.(금)
실기/실적(과학특기자전형)			-	-	
실기/실적(국제학특기자전형)			-	-	
실기/실적 (예체능실기전형)	한국음악과	10. 4.(월)	-	10. 8.(금) ~ 10. 10.(일)	11. 19.(금)
	무용과	10. 4.(월)	-	10. 9.(토)	
실기/실적 (예체능서류전형)	조형예술대학	11. 1.(월)	11. 6.(토)	-	12. 16.(목)
	체육과학부			-	

## 3 등록 및 충원 일정

가. 등록 확인 : 2021. 12. 17.(금) ~ 12. 20.(월)

나. 미등록 충원 발표 : 2021. 12. 27.(일) 21:00 까지

### 3 | 전형안내

#### 1 학생부교과(고교추천전형)

##### 1 모집단위 및 모집인원

● 총인원 400명을 학부/학과/전공별로 다음과 같이 선발함

(단위: 명)

대학	모집단위	모집인원	대학	모집단위	모집인원		
인문과학 대학	국어국문학과	12	사범대학	교육학과	6		
	중어중문학과	12		유아교육과	6		
	영어영문학부	12		초등교육과	9		
사회과학 대학	정치외교학과	11		교육공학과	5		
	행정학과	10		특수교육과	9		
	경제학과	14		영어교육과	5		
	사회학과	8		사회과 교육과	역사교육전공	5	
	심리학과	11			사회교육전공	5	
	커뮤니케이션·미디어학부	15			지리교육전공	5	
자연과학 대학	수학과	10		국어교육과	5		
	통계학과	11		과학교육과	16		
	화학생명분자과학부	25		수학교육과	6		
엘텍 공과대학	소프트웨어 학부	컴퓨터공학전공		12	경영대학	경영학부	18
		사이버보안전공		8	신산업 융합대학	의류산업학과	11
	차세대기술 공학부	전자전기공학전공		16		국제사무학과	7
		식품생명공학전공	9	식품영양학과		11	
		화공신소재공학전공	14	간호대학	간호학부	18	
	미래사회 공학부	건축도시시스템공학전공	7	/			
		환경공학전공	8				
		기후·에너지시스템공학전공	8				
	휴먼기계바이오공학부		20				

##### 2 지원자격

● 다음 각 항에 모두 해당하면 지원할 수 있음

가. 2021년 2월 이후 국내 고등학교 졸업자(2022년 2월 졸업예정자 포함)

※ 특수목적고 졸업(예정)자, 특성학교 졸업(예정)자, 일반계고 및 종합고의 전문계 교육과정 이수자, 학력인정 평생교육시설 및 비인가 대안 학교 졸업(예정)자, 일반 고등학교의 대안교육위탁학생 출신자, 학생부 교과목별 석차등급을 산출할 수 없는 자 제외

나. 학교장의 추천을 받은 자

※ 고교별 추천인원: 인문·자연계열 구분 없이 재적 여학생 수의 5% 이내(최대 10명)

(소수점 발생 시 절사하며, 재적 여학생 수의 5%가 1명보다 적을 경우 1명으로 인정)

다. 3학년 1학기까지 국내 고등학교 교육과정에서 통산 5학기 이상의 성적을 취득한 자

### 3 전형방법 및 전형요소

전형방법	전형요소 및 반영비율		최고점	최저점	총점
	학생부 교과	면접			
일괄합산	학생부 교과	80%	800점	0점	1,000점
	면접	20%	200점	0점	

가. 학교생활기록부 교과 반영방법 : pp.40-41 참조

나. 면접 평가방법

제출서류를 기반으로 한 일반면접으로 인성, 자기주도성, 전공 잠재력 및 발전가능성 등을 종합적으로 평가함

### 4 대학수학능력시험 최저학력기준

적용하지 않음

### 5 제출서류

제출서류	제출방법		비고
	입력	제출	
학생부		○	<ul style="list-style-type: none"> <li>학교생활기록부 1부               <ul style="list-style-type: none"> <li>- 온라인 제공 고교 졸업자의 경우 따로 제출하지 않음</li> <li>- 온라인으로 제공되지 않는 경우, 출신고교장 직인이 날인된 학교생활기록부 1부 제출 (학생부 온라인 미제공 고교 졸업(예정)자 등)</li> </ul> </li> </ul>
추천명단확인서 (고교별)		○	<ul style="list-style-type: none"> <li>본교 소정양식</li> <li>추천인 명단입력 후, 추천명단확인서 제출               <ul style="list-style-type: none"> <li>- 추천명단 확인서에는 학교장 직인이 날인 되어야 함</li> <li>- 2021. 9. 15.(수)까지 제출</li> </ul> </li> <li>※ 추천인 명단 입력 및 추천명단확인서 제출과 관련한 자세한 사항은 입학처 홈페이지 공지사항 참조(2021년 8월 이후 공지 예정)</li> </ul>

#### [학생부 온라인제공 비동의자 블라인드 처리 관련 제출서류 안내]

##### 1. 수험생 블라인드 처리 대상 서류 및 항목

구분	블라인드 처리 대상 서류	블라인드 처리 항목
학생부	학교생활기록부	성명, 주민등록번호, 생년월일, 사진, 학교명 등 개인 및 출신학교 (재학사실이 있는 모든 학교)를 식별할 수 있는 모든 정보

2. 블라인드 처리가 미비할 경우 평가에 불이익을 받을 수 있음

3. 블라인드 서류 제출 안내

가. 블라인드 처리하지 않은 원본, 블라인드 처리한 사본을 서류별로 각 1부씩(총 2부) 모두 제출하여야 하며, 하나라도 누락 시 해당 서류 전체 미제출 처리함

나. 블라인드 처리하지 않은 원본, 블라인드 처리한 사본 모두 우측 하단에 원서 접수 시 출력 가능한 라벨을 부착하여 제출함

다. 학교생활기록부 온라인 제공 신청 동의자는 해당 서류(원본 및 블라인드 처리된 사본)는 별도로 제출하지 않음

(대입전형자료 제공 기관 및 본교에서 블라인드 처리함)

### 3 | 전형안내

#### 2-1 학생부종합(미래인재전형)

##### 1 모집단위 및 모집인원

● 총인원 889명을 학부/학과/전공별로 다음과 같이 선발함

(단위: 명)

대학	모집단위	모집인원	계열	대학	모집단위	모집인원	계열	
인문과학 대학	국어국문학과	35	인문	경영대학	경영학부	48	인문	
	중어중문학과	28		신산업 융합대학	융합콘텐츠학과	13		
	불어불문학과	20			의류산업학과	16		
	독어독문학과	13			국제사무학과	7		
	사학과	16		간호대학	간호학부	5		
	철학과	16		약학대학	약학부	미래산업약학전공		10
	기독교학과	11			자연과학 대학	수학과		16
영어영문학부	34	통계학과				18		
사회과학 대학	정치외교학과	12		물리학과		16		
	행정학과	12		화학생명 분자과학부	화학·나노과학전공	26		
	경제학과	22			생명과학전공	26		
	문헌정보학과	11		소프트웨어 학부	컴퓨터공학전공	13		
	사회학과	10			사이버보안전공	10		
	사회복지학과	11		차세대 기술 공학부	전자전기공학전공	20		
	심리학과	12			식품생명공학전공	10		
	소비자학과	10			화공신소재공학전공	16		
	커뮤니케이션·미디어학부	35		엘텍 공과대학	미래사회 공학부	건축학전공	10	
엘텍 공과대학	소프트웨어 학부	컴퓨터공학전공				8	자연	
	미래사회 공학부	건축학전공				7		
건축도시시스템 공학전공		5						
환경공학전공		7						
엘텍 공과대학	미래사회 공학부	기후·에너지시스템 공학전공	7					
		휴먼기계바이오공학부	10					
		사범대학	과학교육과	16				
			수학교육과	6				
	사범대학	교육학과	7	신산업 융합대학	식품영양학과	16		
유아교육과		6	융합보건학과		13			
초등교육과		12	의과대학	의예과	13			
교육공학과		5	간호대학	간호학부	18			
특수교육과		9	약학대학	약학부	약학전공	20		
영어교육과		7		스크랜트 대학	스크랜트학부	16		
사회과 교육과		역사교육전공	6		뇌·인지과학부	10		
		사회교육전공	6	융합대학	인공지능전공	10		
		지리교육전공	6		인공지능전공	10		
국어교육과		8						

## 2 지원자격

• 다음 각 항에 모두 해당하면 지원할 수 있음

- 가. 고등학교 졸업자(2022년 2월 졸업예정자 포함) 또는 법령에 의하여 고등학교 졸업자와 동등한 학력이 있다고 인정된 자  
나. 교과영역 및 학교 활동영역에서 자신의 역량을 적극적으로 계발한 자

## 3 전형방법 및 전형요소

전형방법	전형요소 및 반영비율		최고점	최저점	총점
일괄합산	서류	100%	1,000점	0점	1,000점

제출서류를 기반으로 고등학교 재학기간 동안 학업역량, 학교활동의 우수성, 발전가능성을 종합평가함

## 4 대학수학능력시험 최저학력기준

계열/모집단위	최저학력기준	비고
인문계열	국어, 수학, 영어, 탐구(사회/과학) 4개 영역 중 3개 영역 등급 합 6 이내	[탐구영역] 응시한 2개 과목 중 상위 1개 과목의 등급으로 반영
자연계열	국어, 수학, 영어, 탐구(과학) 4개 영역 중 3개 영역 등급 합 6 이내	
의예과	국어, 수학, 영어, 탐구(과학) 4개 영역 중 4개 영역 등급 합 5 이내	
약학전공	국어, 수학, 영어, 탐구(과학) 4개 영역 중 4개 영역 등급 합 5 이내	
미래산업약학전공	국어, 수학, 영어, 탐구(사회/과학) 4개 영역 중 4개 영역 등급 합 5 이내	
스크랜트학부	국어, 수학, 영어, 탐구(사회/과학) 4개 영역 중 3개 영역 등급 합 5 이내	

※ 계열은 본교의 모집단위/전공 구분 기준에 따름

※ 인문계열(미래산업약학전공 포함)은 국어 영역, 자연계열(의예과, 약학전공 포함)은 수학 영역(미적분, 기하 중 택1)을 응시하여야 함

※ 제2외국어/한문은 탐구영역의 한 과목으로 인정하지 않음

# 3 | 전형안내

## 5 제출서류

제출서류	제출방법		비고
	입력	제출	
학생부	○	국내 고등학교 졸업(예정)자	<ul style="list-style-type: none"> <li>• 학교생활기록부 1부                             <ul style="list-style-type: none"> <li>- 온라인 제공 고교 졸업자의 경우 따로 제출하지 않음</li> <li>- 온라인으로 제공되지 않는 경우, 출신고교장 직인이 날인된 학교생활기록부 1부 제출 (2013년 2월 또는 이전 국내 고등학교 졸업자, 학생부 온라인 미제공 고교 졸업(예정)자 등)</li> </ul> </li> <li>• 외국 고등학교 성적증명서 1부(해당자에 한함)                             <ul style="list-style-type: none"> <li>(성적 산출기준, 학제 및 재학기간 등이 기재된 증빙 서류 포함)</li> </ul> </li> </ul>
		외국 고등학교 졸업(예정)자	<ul style="list-style-type: none"> <li>• 외국 고등학교 졸업(예정)증명서 1부</li> <li>• 외국 고등학교 성적증명서 1부                             <ul style="list-style-type: none"> <li>(성적 산출기준, 학제 및 재학기간 등이 기재된 증빙 서류 포함)</li> </ul> </li> <li>• 국내 고등학교 학생부 1부(해당자에 한함)</li> <li>• 기타서류(자기소개서 입력 내용에 대한 증빙자료, 해당자에 한함)                             <ul style="list-style-type: none"> <li>- 학교생활기록부 대체 서식(한국대학교육협의회 공통양식, 인터넷을 통해서만 입력)</li> </ul> </li> </ul>
		검정고시 합격자	<ul style="list-style-type: none"> <li>• 고등학교졸업학력인정 검정고시 합격증명서 1부                             <ul style="list-style-type: none"> <li>- 온라인 제공 신청자의 경우 따로 제출하지 않음</li> <li>- 온라인으로 제공되지 않는 경우, 고등학교졸업학력인정 검정고시 합격증명서 1부 (2014년 또는 이전 검정고시 합격자, 온라인 제공 미신청자 등)</li> </ul> </li> <li>• 국내 고등학교 학생부 1부(해당자에 한함)</li> <li>• 외국 고등학교 성적증명서 1부(해당자에 한함)                             <ul style="list-style-type: none"> <li>(성적 산출기준, 학제 및 재학기간 등이 기재된 증빙 서류 포함)</li> </ul> </li> <li>• 기타서류(자기소개서 입력 내용에 대한 증빙자료, 해당자에 한함)                             <ul style="list-style-type: none"> <li>- 학교생활기록부 대체 서식(한국대학교육협의회 공통양식, 인터넷을 통해서만 입력)</li> </ul> </li> </ul>
자기소개서	○		• 본교 소정양식(인터넷을 통해서만 입력)

### [2023학년도 학생부종합(미래인재전형) 변경 예고]

※ 2023학년도 변경 사항 : 제출서류 중 자기소개서 폐지

### [학생부 온라인제공 비동의자 블라인드 처리 관련 제출서류 안내]

#### 1. 수험생 블라인드 처리 대상 서류 및 항목

구분	블라인드 처리 대상 서류	블라인드 처리 항목
학생부	<ul style="list-style-type: none"> <li>• 학교생활기록부</li> <li>• 외국 고등학교 성적증명서(해당자에 한함)                             <ul style="list-style-type: none"> <li>(성적 산출기준, 학제 및 재학기간 등이 기재된 증빙 서류 포함)</li> </ul> </li> </ul>	성명, 주민등록번호, 생년월일, 사진, 학교명 등 개인 및 출신학교 (재학사실이 있는 모든 학교)를 식별할 수 있는 모든 정보
	<ul style="list-style-type: none"> <li>• 외국 고등학교 성적증명서                             <ul style="list-style-type: none"> <li>(성적 산출기준, 학제 및 재학기간 등이 기재된 증빙 서류 포함)</li> </ul> </li> <li>• 국내 고등학교 학생부(해당자에 한함)</li> </ul>	
	<ul style="list-style-type: none"> <li>• 국내 고등학교 학생부(해당자에 한함)</li> <li>• 외국 고등학교 성적증명서(해당자에 한함)                             <ul style="list-style-type: none"> <li>(성적 산출기준, 학제 및 재학기간 등이 기재된 증빙 서류 포함)</li> </ul> </li> </ul>	

2. 블라인드 처리가 미비할 경우 평가에 불이익을 받을 수 있음

3. 블라인드 서류 제출 안내

- 가. 블라인드 처리하지 않은 원본, 블라인드 처리한 사본을 서류별로 각 1부씩(총 2부) 모두 제출하여야 하며, 하나라도 누락 시 해당 서류 전체 미제출 처리함
- 나. 블라인드 처리하지 않은 원본, 블라인드 처리한 사본 모두 우측 하단에 원서 접수 시 출력 가능한 라벨을 부착하여 제출함
- 다. 학교생활기록부 온라인 제공 동의자는 해당 서류(원본 및 블라인드 처리된 사본)는 별도로 제출하지 않음 (대입전형자료 제공 기관 및 본교에서 블라인드 처리함)



## 2-2 학생부종합(고른기회전형)

### 1 모집단위 및 모집인원

● 총인원 150명을 학부/학과/전공별로 다음과 같이 선발함

(단위: 명)

대학	모집단위	모집인원	계열	대학	모집단위	모집인원	계열
인문과학 대학	국어국문학과	4	인문	자연과학 대학	수학과	3	자연
	중어중문학과	4			통계학과	3	
	불어불문학과	3			물리학과	3	
	독어독문학과	3			화학생명분자과학부	6	
	사학과	3		소프트웨어 학부	컴퓨터공학전공	4	
	철학과	3			사이버보안전공	3	
	기독교학과	3		차세대기술 공학부	전자전기공학전공	4	
	영어영문학부	5			식품생명공학전공	3	
사회과학 대학	정치외교학과	3			화학공신소재공학전공	3	
	행정학과	3			미래사회 공학부	건축학전공	
	경제학과	4		건축도시시스템 공학전공		3	
	문헌정보학과	3		환경공학전공		3	
	사회학과	3		기후·에너지시스템 공학전공		3	
	사회복지학과	3		휴먼기계바이오공학부	4		
	심리학과	3		사범대학	과학교육과	3	
	소비자학과	3			수학교육과	2	
	커뮤니케이션·미디어학부	4	신산업 융합대학	융합콘텐츠학과	2		
사범대학	교육학과	2		식품영양학과	3		
	유아교육과	2		융합보건학과	3		
	초등교육과	2	간호대학	간호학부	3		
	교육공학과	2					
	특수교육과	2					
	영어교육과	2					
	사회과교육과	역사교육전공	1				
		사회교육전공	1				
		지리교육전공	1				
국어교육과	2						
경영대학	경영학부	5					
신산업 융합대학	융합콘텐츠학과	1					
	의류산업학과	3					
	국제사무학과	3					

# 3 | 전형안내

## 2 지원자격

• 다음 각 항에 모두 해당하면 지원할 수 있음

가. 고등학교 졸업자(2022년 2월 졸업예정자 포함) 또는 법령에 의하여 고등학교 졸업자와 동등한 학력이 있다고 인정된 자

나. 아래의 자격 중 한 가지에 해당되는 자

1) 국가보훈대상자로서 다음의 보훈관계법령에 따라 교육지원을 받는 대상자

- 가) 「독립유공자예우에 관한 법률」 제4조
- 나) 「국가유공자 등 예우 및 지원에 관한 법률」 제4조 제1항 제3호 ~ 제9호, 제11호 ~ 제18호, 제73조, 제73조의2
- 다) 「5·18 민주유공자예우에 관한 법률」 제4조
- 라) 「고엽제후유의증 등 환자지원 및 단체설립에 관한 법률」 제2조 제3호
- 마) 「특수임무유공자 예우 및 단체설립에 관한 법률」 제3조
- 바) 「보훈보상대상자 지원에 관한 법률」 제2조 제1항

2) 기초생활수급(권)자, 차상위계층, 한부모가족지원대상자

- 가) 「국민기초생활 보장법」 제2조 제1호(수급권자), 제2호(수급자)에 의한 대상자
- 나) 「국민기초생활 보장법」 제2조 제10호(차상위계층)에 의한 대상자
- 다) 「한부모가족지원법」 제5조, 제5조의2에 의한 지원 대상자

3) 농·어촌 지역(「지방자치법」 제3조에 의한 읍·면 지역 또는 「도서·벽지 교육진흥법 시행규칙」 제2조에 따른 도서·벽지 지역)에 소재하는 고등학교 졸업자(2022년 2월 졸업예정자 포함)로서 다음 중 하나에 해당하는 자

- 가) 농·어촌 지역 소재지 학교에서 중학교 입학 시부터 고등학교 졸업 시까지 전 교육과정(6년)을 이수한 자 중 해당 전 재학기간 동안 본인 및 부모 모두 농·어촌 지역에 거주한 자 (유형 I)
- 나) 농·어촌 지역 소재지 학교에서 초등학교 입학 시부터 고등학교 졸업 시까지 초·중·고 전 교육과정(12년)을 이수하고 해당 전 재학기간 동안 본인이 농·어촌 지역에 거주한 자 (유형 II)
- ※ 농·어촌 지역 소재 특수목적고에 재학한 사실이 있는 경우 지원 불가
- ※ 고등학교(중학교, 초등학교) 재학 기간 중 행정구역 개편 등으로 농어촌 지역에서 제외된 경우에는 해당 학교 재학 기간 동안은 해당 지역을 농어촌 지역으로 인정함
- ※ 1학년 과정이 시작되는 당해 학년도의 입학일까지 농어촌 지역 학교 전입 및 주소 이전을 완료한 자만 인정함

## 3 전형방법 및 전형요소

전형방법	전형요소 및 반영비율		최고점	최저점	총점
일괄합산	서류	100%	1,000점	0점	1,000점

제출서류를 기반으로 고등학교 재학기간 동안 학업역량, 학교활동의 우수성, 발전가능성을 종합평가함

## 4 대학수학능력시험 최저학력기준

계열	최저학력기준	비고
인문계열	국어, 수학, 영어, 탐구(사회/과학) 4개 영역 중 3개 영역 등급 합 7 이내	[탐구영역] 응시한 2개 과목 중 상위 1개 과목의 등급으로 반영
자연계열	국어, 수학, 영어, 탐구(과학) 4개 영역 중 3개 영역 등급 합 7 이내	

※ 계열은 본교의 모집단위/전공 구분 기준에 따름

※ 인문계열은 국어 영역, 자연계열은 수학 영역(미적분, 기하 중 택1)을 응시하여야 함

※ 제2외국어/한문은 탐구영역의 한 과목으로 인정하지 않음

## 5 제출서류

### 가. 국가보훈대상자, 기초생활수급(권)자, 차상위계층 및 한부모가족지원대상자

구분	제출서류	제출방법		비고
		입력	제출	
공통	학생부	○	국내 고등학교 졸업(예정)자	<ul style="list-style-type: none"> <li>• 학교생활기록부 1부                             <ul style="list-style-type: none"> <li>- 온라인 제공 고교 졸업자의 경우 따로 제출하지 않음</li> <li>- 온라인으로 제공되지 않는 경우, 출신고교장 직인이 날인된 학교생활기록부 1부 제출(2013년 2월 또는 이전 국내 고등학교 졸업자, 학생부 온라인 미제공 고교 졸업(예정)자 등)</li> </ul> </li> <li>• 외국 고등학교 성적증명서 1부(해당자에 한함)                             <ul style="list-style-type: none"> <li>(성적 산출기준, 학제 및 재학기간 등이 기재된 증빙 서류 포함)</li> </ul> </li> </ul>
			외국 고등학교 졸업(예정)자	<ul style="list-style-type: none"> <li>• 외국 고등학교 졸업(예정)증명서 1부</li> <li>• 외국 고등학교 성적증명서 1부                             <ul style="list-style-type: none"> <li>(성적 산출기준, 학제 및 재학기간 등이 기재된 증빙 서류 포함)</li> </ul> </li> <li>• 국내 고등학교 학생부 1부(해당자에 한함)</li> <li>• 기타서류(자기소개서 입력 내용에 대한 증빙자료, 해당자에 한함)                             <ul style="list-style-type: none"> <li>- 학교생활기록부 대체 서식                                     <ul style="list-style-type: none"> <li>(한국대학교육협의회 공통양식, 인터넷을 통해서만 입력)</li> </ul> </li> </ul> </li> </ul>
			검정고시 합격자	<ul style="list-style-type: none"> <li>• 고등학교졸업학력인정 검정고시 합격증명서 1부                             <ul style="list-style-type: none"> <li>- 온라인 제공 신청자의 경우 따로 제출하지 않음</li> <li>- 온라인으로 제공되지 않는 경우, 고등학교졸업학력인정 검정고시 합격증명서 1부 (2014년 또는 이전 검정고시 합격자, 온라인 제공 미신청자 등)</li> </ul> </li> <li>• 국내 고등학교 학생부 1부(해당자에 한함)</li> <li>• 외국 고등학교 성적증명서 1부(해당자에 한함)                             <ul style="list-style-type: none"> <li>(성적 산출기준, 학제 및 재학기간 등이 기재된 증빙 서류 포함)</li> </ul> </li> <li>• 기타서류(자기소개서 입력 내용에 대한 증빙자료, 해당자에 한함)                             <ul style="list-style-type: none"> <li>- 학교생활기록부 대체 서식                                     <ul style="list-style-type: none"> <li>(한국대학교육협의회 공통양식, 인터넷을 통해서만 입력)</li> </ul> </li> </ul> </li> </ul>
	자기소개서	○		• 본교 소정양식(인터넷을 통해서만 입력)
국가보훈 대상자	대학입학특별전형 대상자증명서		○	• 전국 지방보훈청 또는 보훈지청에서 발행
기초생활 수급(권)자	국민기초생활 수급자증명서		○	• 지원자 명의(주민센터 및 인터넷 발급)
차상위계층	차상위계층 증빙서류		○	<ul style="list-style-type: none"> <li>• 차상위 본인부담경감대상자 증명서(국민건강보험공단 발급)</li> <li>• 차상위 장애(아동)수당 대상자 확인서, 차상위 장애인연금 대상자 확인서, 차상위 자활근로자 확인서(주민센터 또는 인터넷 발급)</li> <li>• 차상위계층확인서(주민센터 또는 인터넷 발급)</li> <li>※ 상기 서류 중 본인 해당 서류 한 종류만 제출</li> </ul>
	가족관계증명서		○	• 부 또는 모 기준(주민센터 또는 인터넷 발급)
	주민등록등본		○	• ※ 지원자 본인 기준의 증명서 발급이 어려운 경우에만 제출
한부모가족 지원대상자	한부모가족증명서		○	• 지원자 명의(주민센터 또는 인터넷 발급)

모든 서류는  
2021. 9. 3.(금)  
이후 발급분만 인정

### 3 | 전형안내

#### 나. 농·어촌학생

구분	제출서류	제출방법		비고		
		입력	제출			
공통	학생부	○	지원자격확인서	<ul style="list-style-type: none"> <li>•본교 소정양식(입학처 홈페이지에서 다운로드함)</li> <li>•출신 고등학교장 직인이 날인되어 있어야 함</li> </ul>		
			고등학교 학교생활기록부	<ul style="list-style-type: none"> <li>•온라인 제공 고교 졸업자의 경우 고등학교 학교생활기록부는 제출하지 않음</li> <li>•온라인으로 제공하지 않는 경우, 학교생활기록부 1부 제출 (2013년 2월 또는 이전 국내고등학교 졸업자, 학생부 온라인 미제공 고교 졸업(예정)자 등)</li> </ul>		
			중학교 학교생활기록부	<ul style="list-style-type: none"> <li>•중학교 학교생활기록부 1부</li> </ul>		
	자기소개서	○		•본교 소정양식(인터넷을 통해서만 입력)		
중·고등학교 6년 전 교육과정 이수자 (유형 I)	지원자 가족관계증명서	○		<ul style="list-style-type: none"> <li>•아래의 해당자의 경우 가족관계증명서 외 추가서류를 제출해야 함                             <ul style="list-style-type: none"> <li>- 부모 이혼 : 지원자 기본증명서 1부</li> <li>부 또는 모의 혼인관계 증명서 1부</li> <li>- 부모 사망 : 사망한 부·모의 기본증명서 또는 제적등본 1부</li> </ul> </li> <li>•주민센터 또는 인터넷 발급</li> </ul>	모든 서류는 2021. 9. 3.(금) 이후 발급된 서류만 인정함	
	부·모·지원자 주민등록초본	○		<ul style="list-style-type: none"> <li>•부·모·지원자의 주소 변동 내역 전체가 기재되어 있어야 함</li> <li>•주민센터 또는 인터넷 발급</li> </ul>		
	직장 관련 제출 서류	건강보험 자격득실 확인서	○			<ul style="list-style-type: none"> <li>•지원자격 기간에 해당하는 부·모 서류 각 1부</li> <li>•국민건강보험공단 발급</li> <li>•부·모의 농어촌 거주확인을 위한 직장관련 제출서류임</li> <li>•건강보험자격득실확인서 상에 직장가입자로 1회 이상 기재된 경우 직장 주소 확인을 위한 아래의 서류를 제출하여야 함 (지역가입자는 추가제출 서류 없음)</li> </ul>
		직장 가입자 추가 제출 서류	○	일반 직장가입자		<ul style="list-style-type: none"> <li>•개별사업장 피보험 자격내역확인서(피보험자용) 1부 (해당하는 부·모 각 1부)</li> <li>•고용노동청 각 지역센터 또는 고용보험 인터넷 발급</li> </ul>
			○	공무원		<ul style="list-style-type: none"> <li>•경력(재직)증명서 1부(해당하는 부·모 각 1부)</li> <li>•근무지 주소 및 재직기간이 명시되어 있어야 함</li> </ul>
○	자영업자	<ul style="list-style-type: none"> <li>•사업자등록증명(원) 원본 또는 폐업사실증명(원) 원본 1부</li> <li>•사업장 주소, 사업기간, 개업일, 폐업일이 명시되어 있어야 함</li> <li>•인터넷 발급</li> </ul>				
초·중·고등학교 12년 전 교육과정 이수자 (유형 II)	지원자 주민등록초본	○		<ul style="list-style-type: none"> <li>•지원자의 주소 변동 내역 전체가 기재되어 있어야 함</li> <li>•주민센터 또는 인터넷 발급</li> </ul>		
	초등학교 학교생활기록부	○		•초등학교 학교생활기록부 1부		

※ 최종합격자 중 2022년 2월 졸업예정자는 고등학교 졸업 시까지 농어촌 지역에 거주하여야 하며, 이를 입증하기 위한 서류로 졸업증명서 또는 학교생활기록부 (졸업일자가 기재되어 있어야 함) 1부와 부·모·지원자의 주민등록초본 각 1부(졸업일자 이후 발급된 서류로 전적 주소지가 모두 기재된 것)를 2022. 2. 18.(금) 까지 입학처로 제출하여야 함

단, 초·중·고등학교 12년 전(全) 교육과정 이수자(유형 II)로 지원하여 합격한 자는 졸업증명서 또는 학교생활기록부와 지원자의 주민등록초본만 제출하면 됨

### 지원 자격 증빙서류 발급 시 유의사항

1) 대학입학특별전형 대상자 증명서

원본 확인을 위하여 가급적 정부24(<http://www.gov.kr>) 혹은 무인민원발급기에서 발급하여 제출하기 바람(불가피한 경우 각 지방보훈(지)청 등에서 발급가능)

2) 가족관계증명서

원본 확인을 위하여 가급적 대법원 전자가족관계 등록시스템(<http://efamily.scourt.go.kr>) 혹은 무인민원발급기에서 발급하여 제출하기 바람(불가피한 경우 구청이나 동주민센터 창구에서 발급가능)

3) 국민기초생활수급자 증명서, 한부모가족증명서

원본 확인을 위하여 가급적 정부24(<http://www.gov.kr>) 혹은 무인민원발급기에서 발급하여 제출하기 바람(불가피한 경우 구청이나 동주민센터 창구에서 발급가능)

### [2023학년도 학생부종합(고른기회전형) 변경 예고]

※ 2023학년도 변경 사항 : 제출서류 중 자기소개서 폐지

### [학생부 온라인제공 비동의자 블라인드 처리 관련 제출서류 안내]

1. 수험생 블라인드 처리 대상 서류 및 항목

구분		블라인드 처리 대상 서류	블라인드 처리 항목
학생부	국내 고등학교 졸업(예정)자	<ul style="list-style-type: none"> <li>• 학교생활기록부</li> <li>• 외국 고등학교 성적증명서(해당자에 한함) (성적 산출기준, 학제 및 재학기간 등이 기재된 증빙 서류 포함)</li> </ul>	성명, 주민등록번호, 생년월일, 사진, 학교명 등 개인 및 출신학교 (재학사실이 있는 모든 학교)를 식별할 수 있는 모든 정보
	외국 고등학교 졸업(예정)자	<ul style="list-style-type: none"> <li>• 외국 고등학교 성적증명서 (성적 산출기준, 학제 및 재학기간 등이 기재된 증빙 서류 포함)</li> <li>• 국내 고등학교 학생부(해당자에 한함)</li> </ul>	
	검정고시 합격자	<ul style="list-style-type: none"> <li>• 국내 고등학교 학생부(해당자에 한함)</li> <li>• 외국 고등학교 성적증명서(해당자에 한함) (성적 산출기준, 학제 및 재학기간 등이 기재된 증빙 서류 포함)</li> </ul>	

2. 블라인드 처리가 미비할 경우 평가에 불이익을 받을 수 있음

3. 블라인드 서류 제출 안내

- 가. 블라인드 처리하지 않은 원본, 블라인드 처리한 사본을 서류별로 각 1부씩(총 2부) 모두 제출하여야 하며, 하나라도 누락 시 해당 서류 전체 미제출 처리함
- 나. 블라인드 처리하지 않은 원본, 블라인드 처리한 사본 모두 우측 하단에 원서 접수 시 출력 가능한 라벨을 부착하여 제출함
- 다. 학교생활기록부 온라인 제공 신청 동의자는 해당 서류(원본 및 블라인드 처리된 사본)는 별도로 제출하지 않음  
(대입전형자료 제공 기관 및 본교에서 블라인드 처리함)

# 3 | 전형안내

## 2-3 학생부종합(사회기여자전형)

### 1 모집단위 및 모집인원

● 총인원 15명을 학부/학과/전공별로 다음과 같이 선발함

(단위: 명)

대학	모집단위	모집인원	계열	대학	모집단위	모집인원	계열	
인문과학대학	국어국문학과	1	인문	자연과학대학	화학생명분자과학부	2	자연	
	중어중문학과	1		엘텍공과대학	소프트웨어학부	컴퓨터공학전공		1
	영어영문학부	1			차세대기술공학부	전자전기공학전공		1
사회과학대학	경제학과	1				화학신소재공학전공		1
	커뮤니케이션·미디어학부	1			휴먼기계바이오공학부	2		
경영대학	경영학부	1	사범대학	과학교육과	1			
			간호대학	간호학부	1			

### 2 지원자격

● 다음 각 항에 모두 해당하면 지원할 수 있음

가. 고등학교 졸업자(2022년 2월 졸업예정자 포함) 또는 법령에 의하여 고등학교 졸업자와 동등한 학력이 있다고 인정된 자

나. 아래의 자격 중 한 가지에 해당되는 자

- 1) 「민주화운동관련자 명예회복 및 보상 등에 관한 법률」 제2조 제2호 각 목에 해당하는 자 (민주화운동관련자 명예회복 및 보상심의위원회 회의 민주화운동관련자 증서를 교부받은 자) 및 그의 자녀
- 2) 직업군인의 자녀로서 국방부장관의 추천을 받은 자
- 3) 결혼 이전에 외국국적을 가진 친모(친부)와 국적이 대한민국인 친부(친모) 사이에 출생한 다문화가정의 자녀로서 대한민국 국적자
- 4) 해외 파견 선교사로서 2012년 1월 1일 이후부터 통산 해외 선교 근무 경력 기간이 5년 이상이며, 현재 해당 분야에 재직 중인 자의 자녀
  - ※ 본교가 인정하는 교단 및 교회의 목회활동에 한함
  - ※ 해외선교를 위한 통산 체류기간이 5년 이상

### 3 전형방법 및 전형요소

전형방법	전형요소 및 반영비율		최고점	최저점	총점
일괄합산	서류	100%	1,000점	0점	1,000점

제출서류를 기반으로 고등학교 재학기간 동안 학업역량, 학교활동의 우수성, 발전가능성을 종합평가함

## 4 대학수학능력시험 최저학력기준

계열	최저학력기준	비고
인문계열	국어, 수학, 영어, 탐구(사회/과학) 4개 영역 중 3개 영역 등급 합 7 이내	[탐구영역] 응시한 2개 과목 중 상위 1개 과목의 등급으로 반영
자연계열	국어, 수학, 영어, 탐구(과학) 4개 영역 중 3개 영역 등급 합 7 이내	

※ 계열은 본교의 모집단위/전공 구분 기준에 따름

※ 인문계열은 국어 영역, 자연계열은 수학 영역(미적분, 기하 중 택1)을 응시하여야 함

※ 제2외국어/한문은 탐구영역의 한 과목으로 인정하지 않음

## 5 제출서류

구분	제출서류	제출방법		비고
		입력	제출	
공통	학생부	○	국내 고등학교 졸업(예정)자	<ul style="list-style-type: none"> <li>• 학교생활기록부 1부                             <ul style="list-style-type: none"> <li>- 온라인 제공 고교 졸업자의 경우 따로 제출하지 않음</li> <li>- 온라인으로 제공되지 않는 경우, 출신고교장 직인이 날인된 학교생활기록부 1부 제출(2013년 2월 또는 이전 국내 고등학교 졸업자, 학생부 온라인 미제공 고교 졸업(예정)자 등)</li> </ul> </li> <li>• 외국 고등학교 성적증명서 1부(해당자에 한함) (성적 산출기준, 학제 및 재학기간 등이 기재된 증빙 서류 포함)</li> </ul>
			외국 고등학교 졸업(예정)자	<ul style="list-style-type: none"> <li>• 외국 고등학교 졸업(예정)증명서 1부</li> <li>• 외국 고등학교 성적증명서 1부 (성적 산출기준, 학제 및 재학기간 등이 기재된 증빙 서류 포함)</li> <li>• 국내 고등학교 학생부 1부(해당자에 한함)</li> <li>• 기타서류 (자기소개서 입력 내용에 대한 증빙자료, 해당자에 한함)                             <ul style="list-style-type: none"> <li>- 학교생활기록부 대체 서식 (한국대학교육협의회 공통양식, 인터넷을 통해서만 입력)</li> </ul> </li> </ul>
			검정고시 합격자	<ul style="list-style-type: none"> <li>• 고등학교졸업학력인정 검정고시 합격증명서 1부                             <ul style="list-style-type: none"> <li>- 온라인 제공 신청자의 경우 따로 제출하지 않음</li> <li>- 온라인으로 제공되지 않는 경우, 고등학교졸업학력인정 검정고시 합격증명서 1부 (2014년 또는 이전 검정고시 합격자, 온라인 제공 미신청자 등)</li> </ul> </li> <li>• 국내 고등학교 학생부 1부(해당자에 한함)</li> <li>• 외국 고등학교 성적증명서 1부(해당자에 한함) (성적 산출기준, 학제 및 재학기간 등이 기재된 증빙 서류 포함)</li> <li>• 기타서류(자기소개서 입력 내용에 대한 증빙자료, 해당자에 한함)                             <ul style="list-style-type: none"> <li>- 학교생활기록부 대체 서식 (한국대학교육협의회 공통양식, 인터넷을 통해서만 입력)</li> </ul> </li> </ul>
	자기소개서	○	• 본교 소정양식(인터넷을 통해서만 입력)	

### 3 | 전형안내

구분	제출서류	제출방법		비고					
		입력	제출						
민주화운동 관련자 및 자녀	민주화운동 관련자증서		○	• 민주화운동관련자 명예회복 및 보상심의위원회에서 확인					
	가족관계증명서		○	• 지원자 기준(주민센터 또는 인터넷 발급)					
직업군인 자녀	국방부장관추천서		○	• 국방부에서 공문으로 일괄 제출					
다문화가정 자녀	가족관계증명서		○	• 지원자 기준(주민센터 또는 인터넷 발급)					
	부모혼인관계증명서		○	• 상세본 제출 • 주민센터 또는 인터넷 발급					
	부 또는 모의 국적확인서류		○	• 부 또는 모 중 <table border="1" style="width: 100%; border-collapse: collapse;"> <thead> <tr> <th style="width: 50%;">구분</th> <th style="width: 50%;">제출서류</th> </tr> </thead> <tbody> <tr> <td>귀화 허가를 받은 자</td> <td>기본증명서(상세) ※ 단, 이전 국적 확인이 불가한 경우 제적 등본 1부 추가 제출</td> </tr> <tr> <td>외국인</td> <td>외국인등록사실증명서 또는 외국인등록증사본(원본대조필) 1부</td> </tr> </tbody> </table>	구분	제출서류	귀화 허가를 받은 자	기본증명서(상세) ※ 단, 이전 국적 확인이 불가한 경우 제적 등본 1부 추가 제출	외국인
구분	제출서류								
귀화 허가를 받은 자	기본증명서(상세) ※ 단, 이전 국적 확인이 불가한 경우 제적 등본 1부 추가 제출								
외국인	외국인등록사실증명서 또는 외국인등록증사본(원본대조필) 1부								

※ 가족관계증명서, 부모혼인관계증명서, 부 또는 모의 국적확인서류, 선교사해외파송확인서, 출입국사실확인서는 2021. 9. 3.(금) 이후 발급분만 인정

#### [2023학년도 학생부종합(사회기여자전형) 변경 예고]

※ 2023학년도 변경 사항 : 제출서류 중 자기소개서 폐지

#### 지원 자격 증빙서류 발급 시 유의사항

##### 1) 민주화운동관련자 증서

각 고등학교에서 원본 대조(원본 대조 후 고등학교장 직인 날인) 확인을 받은 후 사본 제출

##### 2) 가족관계증명서, 혼인관계증명서

원본 확인을 위하여 가급적 대법원 전자가족관계 등록시스템(<http://efamily.scourt.go.kr>) 혹은 무인민원발급기에서 발급하여 제출하기 바람(불가피한 경우 구청이나 동주민센터 창구에서 발급가능)

##### 3) 국민기초생활수급자 증명서, 한부모가족증명서

원본 확인을 위하여 가급적 정부24(<http://www.gov.kr>) 혹은 무인민원발급기에서 발급하여 제출하기 바람(불가피한 경우 구청이나 동주민센터 창구에서 발급가능)



**[학생부 온라인제공 비동의자 블라인드 처리 관련 제출서류 안내]**

1. 수험생 블라인드 처리 대상 서류 및 항목

구분		블라인드 처리 대상 서류	블라인드 처리 항목
학생부	국내 고등학교 졸업(예정)자	<ul style="list-style-type: none"> <li>• 학교생활기록부</li> <li>• 외국 고등학교 성적증명서(해당자에 한함) (성적 산출기준, 학제 및 재학기간 등이 기재된 증빙 서류 포함)</li> </ul>	성명, 주민등록번호, 생년월일, 사진, 학교명 등 개인 및 출신학교 (재학사실이 있는 모든 학교)를 식별할 수 있는 모든 정보
	외국 고등학교 졸업(예정)자	<ul style="list-style-type: none"> <li>• 외국 고등학교 성적증명서 (성적 산출기준, 학제 및 재학기간 등이 기재된 증빙 서류 포함)</li> <li>• 국내 고등학교 학생부(해당자에 한함)</li> </ul>	
	검정고시 합격자	<ul style="list-style-type: none"> <li>• 국내 고등학교 학생부(해당자에 한함)</li> <li>• 외국 고등학교 성적증명서(해당자에 한함) (성적 산출기준, 학제 및 재학기간 등이 기재된 증빙 서류 포함)</li> </ul>	

2. 블라인드 처리가 미비할 경우 평가에 불이익을 받을 수 있음

3. 블라인드 서류 제출 안내

가. 블라인드 처리하지 않은 원본, 블라인드 처리한 사본을 서류별로 각 1부씩(총 2부) 모두 제출하여야 하며, 하나라도 누락 시 해당 서류 전체 미제출 처리함

나. 블라인드 처리하지 않은 원본, 블라인드 처리한 사본 모두 우측 하단에 원서 접수 시 출력 가능한 라벨을 부착하여 제출함

다. 학교생활기록부 온라인 제공 신청 동의자는 해당 서류(원본 및 블라인드 처리된 사본)는 별도로 제출하지 않음

(대입전형자료 제공 기관 및 본교에서 블라인드 처리함)

# 3 | 전형안내

## 3 | 논술(논술전형)

### 1 | 모집단위 및 모집인원

● 총인원 330명을 학부/학과/전공별로 다음과 같이 선발함

(단위: 명)

대학	모집단위	모집인원	논술유형	계열	대학	모집단위	모집인원	논술유형	계열					
인문과학 대학	국어국문학과	10	인문 I	인문	자연과학 대학	수학과	5	자연	자연					
	중어중문학과	8				통계학과	6							
	불어불문학과	8				물리학과	5							
	독어독문학과	5				화학생명분자과학부	25							
	사학과	10			소프트웨어 학부	컴퓨터공학전공	10							
	철학과	9				사이버보안전공	4							
	기독교학과	7				차세대기술 공학부	전자전기공학전공			10				
	영어영문학부	10					식품생명공학전공			4				
사범대학	교육공학과	5	인문 II	인문	엘텍 공과대학	화공신소재공학전공	8	자연	자연					
						정치외교학과	6			미래사회 공학부	건축학전공	7		
사회과학 대학	행정학과	6	인문 II	인문	엘텍 공과대학	건축도시시스템 공학전공	4	자연	자연					
	경제학과	10				환경공학전공	4							
	문헌정보학과	7					기후·에너지시스템 공학전공			4				
	사회학과	4								4				
	사회복지학과	6				휴먼기계바이오공학부	14			신산업 융합대학	융합콘텐츠헬학과	6	인문 I, 인문 II, 자연 중 택1	계열 구분 없음
	심리학과	6					식품영양학과				6			
	소비자학과	8				융합보건학과				8	간호대학	간호학부	4	
	커뮤니케이션·미디어학부	8					스크랜튼 대학			스크랜튼학부		24		
엘텍 공과대학	휴먼기계바이오공학부	6	인문 I, 인문 II, 자연 중 택1	인문	스크랜튼 대학	스크랜튼학부		24	계열 구분 없음					
경영대학	경영학부	20												
신산업 융합대학	의류산업학과	8	인문 I, 인문 II, 자연 중 택1	인문	스크랜튼 대학	스크랜튼학부	24	계열 구분 없음	계열 구분 없음					
	국제사무학과	5												

### 2 | 지원자격

고등학교 졸업자(2022년 2월 졸업예정자 포함) 또는 법령에 의하여 고등학교 졸업자와 동등한 학력이 있다고 인정된 자

### 3 전형방법 및 전형요소

전형방법	전형요소 및 반영비율		최고점	최저점	총점
일괄합산	학생부교과	30%	300점	0점	1,000점
	논술	70%	700점	0점	

가. 학교생활기록부 교과 반영방법 : pp.40-41 참조

나. 논술 실시방법

논술유형	출제유형	출제범위	시험기간
인문 I	언어논술 I	고교 전 교육과정 (2015 개정 교육과정)	100분
인문 II	언어논술 II		
자연	수리논술	수학, 수학 I, 수학 II, 확률과 통계, 미적분, 기하를 포함한 고교 전 교육과정 (2015 개정 교육과정)	

※ 출제유형과 관련한 자세한 사항은 입학처 홈페이지 『2022학년도 논술고사 안내』 참조(2021년 7월 이후 공지 예정)

### 4 대학수학능력시험 최저학력기준

계열/모집단위	최저학력기준	비고
인문계열	국어, 수학, 영어, 탐구(사회/과학) 4개 영역 중 3개 영역 등급 합 6 이내	[탐구영역] 응시한 2개 과목 중 상위 1개 과목의 등급으로 반영
자연계열	국어, 수학, 영어, 탐구(과학) 4개 영역 중 3개 영역 등급 합 6 이내	
스크랜트학부	국어, 수학, 영어, 탐구(사회/과학) 4개 영역 중 3개 영역 등급 합 5 이내	

※ 계열은 본교의 모집단위/전공 구분 기준에 따름

※ 인문계열은 국어 영역, 자연계열은 수학 영역(미적분, 기하 중 택1)을 응시하여야 함

※ 제2외국어/한문은 탐구영역의 한 과목으로 인정하지 않음

### 5 제출서류

제출서류	비고
국내 고등학교 졸업(예정)자	<ul style="list-style-type: none"> <li>• 학교생활기록부 1부                             <ul style="list-style-type: none"> <li>- 온라인 제공 고교 졸업자의 경우 따로 제출하지 않음</li> <li>- 온라인으로 제공되지 않는 경우, 출신고교장 직인이 날인된 학교생활기록부 1부 (2013년 2월 또는 이전 국내 고등학교 졸업자, 학생부 온라인 미제공 고교 졸업(예정)자 등)</li> </ul> </li> </ul>
학생부 외국 고등학교 졸업(예정)자	<ul style="list-style-type: none"> <li>• 외국 고등학교 졸업(예정)증명서 1부</li> <li>• 외국 고등학교 성적증명서 1부</li> </ul>
검정고시 합격자	<ul style="list-style-type: none"> <li>• 고등학교졸업학력인정 검정고시 합격증명서 1부                             <ul style="list-style-type: none"> <li>- 온라인 제공 신청자의 경우 따로 제출하지 않음</li> <li>- 온라인으로 제공되지 않는 경우, 고등학교졸업학력인정 검정고시 합격증명서 1부 (2014년 또는 이전 검정고시 합격자, 온라인 제공 미신청자 등)</li> </ul> </li> </ul>

### 3 | 전형안내

#### 4-1 실기/실적(어학특기자전형)

##### 1 모집단위 및 모집인원

● 총인원 50명을 학부/학과별로 다음과 같이 선발함

(단위: 명)

대학	모집단위	모집인원
인문과학대학	중어중문학과	9
	불어불문학과	11
	독어독문학과	7
	영어영문학부	18
사범대학	영어교육과	5

##### 2 지원자격

● 다음 각 항에 모두 해당하면 지원할 수 있음

- 가. 고등학교 졸업자(2022년 2월 졸업예정자 포함) 또는 법령에 의하여 고등학교 졸업자와 동등한 학력이 있다고 인정된 자
- 나. 어학분야에 우수한 역량 및 활동 실적을 갖춘 자

##### 3 전형방법 및 전형요소

전형방법		전형요소 및 반영비율		최고점	최저점	총점
단계별 선발	1단계 (4배수)	서류	100%	700점	0점	700점
	2단계	1단계 성적	70%	700점	0점	1,000점
		면접	30%	300점	0점	

###### 가. 서류 평가방법

제출서류를 토대로 지원자의 외국어(영어 또는 제2외국어) 능력, 학업역량 및 교내·외 활동의 우수성, 발전가능성 등을 종합적으로 평가함

###### 나. 면접 평가방법

제출서류를 토대로 학업 능력, 외국어(영어 또는 제2외국어) 능력 및 발전가능성 등을 종합적으로 심층평가함

##### 4 대학수학능력시험 최저학력기준

적용하지 않음

## 5 제출서류

제출서류	제출방법		비고
	입력	제출	
학생부	○	○	국내 고등학교 졸업(예정)자 <ul style="list-style-type: none"> <li>• 학교생활기록부 1부                             <ul style="list-style-type: none"> <li>- 온라인 제공 고교 졸업자의 경우 따로 제출하지 않음</li> <li>- 온라인으로 제공되지 않는 경우, 출신고교장 직인이 날인된 학교생활기록부 1부 제출(2013년 2월 또는 이전 국내 고등학교 졸업자, 학생부 온라인 미제공 고교 졸업(예정)자 등)</li> </ul> </li> <li>• 외국 고등학교 성적증명서 1부(해당자에 한함)                             <ul style="list-style-type: none"> <li>(성적 산출기준, 학제 및 재학기간 등이 기재된 증빙 서류 포함)</li> </ul> </li> </ul>
			외국 고등학교 졸업(예정)자 <ul style="list-style-type: none"> <li>• 외국 고등학교 졸업(예정)증명서 1부</li> <li>• 외국 고등학교 성적증명서 1부                             <ul style="list-style-type: none"> <li>(성적 산출기준, 학제 및 재학기간 등이 기재된 증빙 서류 포함)</li> </ul> </li> <li>• 국내 고등학교 학생부 1부(해당자에 한함)</li> </ul>
			검정고시 합격자 <ul style="list-style-type: none"> <li>• 고등학교졸업학력인정 검정고시 합격증명서 1부                             <ul style="list-style-type: none"> <li>- 온라인 제공 신청자의 경우 따로 제출하지 않음</li> <li>- 온라인으로 제공되지 않는 경우, 고등학교졸업학력인정 검정고시 합격증명서 1부(2014년 또는 이전 검정고시 합격자, 온라인 제공 미신청자 등)</li> </ul> </li> <li>• 국내 고등학교 학생부 1부(해당자에 한함)</li> <li>• 외국 고등학교 성적증명서 1부(해당자에 한함)                             <ul style="list-style-type: none"> <li>(성적 산출기준, 학제 및 재학기간 등이 기재된 증빙 서류 포함)</li> </ul> </li> </ul>
활동보고서	○		<ul style="list-style-type: none"> <li>• 본교 소정양식(인터넷을 통해서만 입력)</li> <li>※ 고등학교 재학기간(검정고시 합격자의 경우 합격일로부터 3년 이내)의 활동에 한함. 단, 공인어학성적은 고등학교 졸업 또는 검정고시 합격 이후 취득한 성적도 제출 가능(공인어학성적 제출과 관련한 사항은 p.44 참고)</li> </ul>
증빙서류		○	<ul style="list-style-type: none"> <li>• 활동보고서에 입력한 항목 중 학생부에 기재되어 있지 않은 항목에 관한 증빙서류만 제출</li> <li>단, 공인어학성적 증빙서류는 학생부 기재 여부와 관계없이 모두 제출</li> </ul>

### [학생부 온라인제공 비동의자 블라인드 처리 관련 제출서류 안내]

#### 1. 수험생 블라인드 처리 대상 서류 및 항목

구분	블라인드 처리 대상 서류	블라인드 처리 항목
학생부	국내 고등학교 졸업(예정)자 <ul style="list-style-type: none"> <li>• 학교생활기록부</li> <li>• 외국 고등학교 성적증명서(해당자에 한함)                             <ul style="list-style-type: none"> <li>(성적 산출기준, 학제 및 재학기간 등이 기재된 증빙 서류 포함)</li> </ul> </li> </ul>	성명, 주민등록번호, 생년월일, 사진, 학교명 등 개인 및 출신학교(재학사실이 있는 모든 학교)를 식별할 수 있는 모든 정보
	외국 고등학교 졸업(예정)자 <ul style="list-style-type: none"> <li>• 외국 고등학교 성적증명서                             <ul style="list-style-type: none"> <li>(성적 산출기준, 학제 및 재학기간 등이 기재된 증빙 서류 포함)</li> </ul> </li> <li>• 국내 고등학교 학생부(해당자에 한함)</li> </ul>	
	검정고시 합격자 <ul style="list-style-type: none"> <li>• 국내 고등학교 학생부(해당자에 한함)</li> <li>• 외국 고등학교 성적증명서(해당자에 한함)                             <ul style="list-style-type: none"> <li>(성적 산출기준, 학제 및 재학기간 등이 기재된 증빙 서류 포함)</li> </ul> </li> </ul>	

#### 2. 블라인드 처리가 미비할 경우 평가에 불이익을 받을 수 있음

#### 3. 블라인드 서류 제출 안내

- 가. 블라인드 처리하지 않은 원본, 블라인드 처리한 사본을 서류별로 각 1부씩(총 2부) 모두 제출하여야 하며, 하나라도 누락 시 해당 서류 전체 미제출 처리함
- 나. 블라인드 처리하지 않은 원본, 블라인드 처리한 사본 모두 우측 하단에 원서 접수 시 출력 가능한 라벨을 부착하여 제출함
- 다. 학교생활기록부 온라인 제공 신청 동의자는 해당 서류(원본 및 블라인드 처리된 사본)는 별도로 제출하지 않음 (대입전형자료 제공 기관 및 본교에서 블라인드 처리함)

# 3 | 전형안내

## 4-2 실기/실적(과학특기자전형)

### 1 모집단위 및 모집인원

● 총인원 50명을 학부/학과/전공별로 다음과 같이 선발함

(단위: 명)

대학	모집단위		모집인원
자연과학대학	화학생명분자과학부		9
엘텍공과대학	소프트웨어학부	컴퓨터공학전공	5
		사이버보안전공	3
	차세대기술공학부	화공신소재공학전공	5
	미래사회공학부	환경공학전공	4
		기후·에너지시스템공학전공	3
휴먼기계바이오공학부		6	
사범대학	과학교육과		15

### 2 지원자격

● 다음 각 항에 모두 해당하면 지원할 수 있음

가. 고등학교 졸업자(2022년 2월 졸업예정자 포함) 또는 법령에 의하여 고등학교 졸업자와 동등한 학력이 있다고 인정된 자

나. 과학 또는 수학 분야에 우수한 역량 및 활동 실적을 갖춘 자

### 3 전형방법 및 전형요소

전형방법		전형요소 및 반영비율		최고점	최저점	총점
단계별 선발	1단계 (4배수)	서류	100%	700점	0점	700점
	2단계	1단계 성적	70%	700점	0점	1,000점
		면접	30%	300점	0점	

가. 서류 평가방법

제출서류를 토대로 지원자의 과학, 수학관련 학업역량 및 교내·외 활동의 우수성, 발전가능성 등을 종합적으로 평가함

나. 면접 평가방법

제출서류를 토대로 학업 능력, 과학/수학 능력 및 발전가능성 등을 종합적으로 심층평가함

### 4 대학수학능력시험 최저학력기준

적용하지 않음

## 5 제출서류

제출서류	제출방법		비고
	입력	제출	
학생부	○	○	국내 고등학교 졸업(예정)자 <ul style="list-style-type: none"> <li>• 학교생활기록부 1부                             <ul style="list-style-type: none"> <li>- 온라인 제공 고교 졸업자의 경우 따로 제출하지 않음</li> <li>- 온라인으로 제공되지 않는 경우, 출신고교장 직인이 날인된 학교생활기록부 1부 제출 (2013년 2월 또는 이전 국내 고등학교 졸업자, 학생부 온라인 미제공 고교 졸업(예정)자 등)</li> </ul> </li> <li>• 외국 고등학교 성적증명서 1부(해당자에 한함) (성적 산출기준, 학제 및 재학기간 등이 기재된 증빙 서류 포함)</li> </ul>
			외국 고등학교 졸업(예정)자 <ul style="list-style-type: none"> <li>• 외국 고등학교 졸업(예정)증명서 1부</li> <li>• 외국 고등학교 성적증명서 1부 (성적 산출기준, 학제 및 재학기간 등이 기재된 증빙 서류 포함)</li> <li>• 국내 고등학교 학생부 1부(해당자에 한함)</li> </ul>
			검정고시 합격자 <ul style="list-style-type: none"> <li>• 고등학교졸업학력인정 검정고시 합격증명서 1부                             <ul style="list-style-type: none"> <li>- 온라인 제공 신청자의 경우 따로 제출하지 않음</li> <li>- 온라인으로 제공되지 않는 경우, 고등학교졸업학력인정 검정고시 합격증명서 1부 (2014년 또는 이전 검정고시 합격자, 온라인 제공 미신청자 등)</li> </ul> </li> <li>• 국내 고등학교 학생부 1부(해당자에 한함)</li> <li>• 외국 고등학교 성적증명서 1부(해당자에 한함) (성적 산출기준, 학제 및 재학기간 등이 기재된 증빙 서류 포함)</li> </ul>
활동보고서	○		<ul style="list-style-type: none"> <li>• 본교 소정양식(인터넷을 통해서만 입력)</li> <li>※ 고등학교 재학기간(검정고시 합격자의 경우 합격일로부터 3년 이내)의 활동에 한함. 단, 공인어학성적은 고등학교 졸업 또는 검정고시 합격 이후 취득한 성적도 제출 가능(공인어학성적 제출과 관련한 사항은 p.44 참조)</li> </ul>
증빙서류		○	<ul style="list-style-type: none"> <li>• 활동보고서에 입력한 항목 중 학생부에 기재되어 있지 않은 항목에 관한 증빙서류만 제출</li> </ul>

### [학생부 온라인제공 비동의자 블라인드 처리 관련 제출서류 안내]

#### 1. 수험생 블라인드 처리 대상 서류 및 항목

구분	블라인드 처리 대상 서류	블라인드 처리 항목
학생부	국내 고등학교 졸업(예정)자 <ul style="list-style-type: none"> <li>• 학교생활기록부</li> <li>• 외국 고등학교 성적증명서(해당자에 한함) (성적 산출기준, 학제 및 재학기간 등이 기재된 증빙 서류 포함)</li> </ul>	성명, 주민등록번호, 생년월일, 사진, 학교명 등 개인 및 출신학교 (재학사실이 있는 모든 학교)를 식별할 수 있는 모든 정보
	외국 고등학교 졸업(예정)자 <ul style="list-style-type: none"> <li>• 외국 고등학교 성적증명서 (성적 산출기준, 학제 및 재학기간 등이 기재된 증빙 서류 포함)</li> <li>• 국내 고등학교 학생부(해당자에 한함)</li> </ul>	
	검정고시 합격자 <ul style="list-style-type: none"> <li>• 국내 고등학교 학생부(해당자에 한함)</li> <li>• 외국 고등학교 성적증명서(해당자에 한함) (성적 산출기준, 학제 및 재학기간 등이 기재된 증빙 서류 포함)</li> </ul>	

2. 블라인드 처리가 미비할 경우 평가에 불이익을 받을 수 있음

#### 3. 블라인드 서류 제출 안내

- 가. 블라인드 처리하지 않은 원본, 블라인드 처리한 사본을 서류별로 각 1부씩(총 2부) 모두 제출하여야 하며, 하나라도 누락 시 해당 서류 전체 미제출 처리함
- 나. 블라인드 처리하지 않은 원본, 블라인드 처리한 사본 모두 우측 하단에 원서 접수 시 출력 가능한 라벨을 부착하여 제출함
- 다. 학교생활기록부 온라인 제공 신청 동의자는 해당 서류(원본 및 블라인드 처리된 사본)는 별도로 제출하지 않음 (대입전형자료 제공 기관 및 본교에서 블라인드 처리함)

### 3 | 전형안내

#### 4-3 실기/실적(국제학특기자전형)

##### 1 모집단위 및 모집인원

(단위 : 명)

대학	모집단위	모집인원
스크랜튼대학	국제학부	54

##### 2 지원자격

• 다음 각 항에 모두 해당하면 지원할 수 있음

- 가. 고등학교 졸업자(2022년 2월 졸업예정자 포함) 또는 법령에 의하여 고등학교 졸업자와 동등한 학력이 있다고 인정된 자
- 나. 국제학 분야에 성장잠재력을 갖추고 있으며, 영어강의 수강이 가능한 자

##### 3 전형방법 및 전형요소

전형방법		전형요소 및 반영비율		최고점	최저점	총점
단계별 선발	1단계 (4배수)	서류	100%	700점	0점	700점
	2단계	1단계 성적	70%	700점	0점	1,000점
		면접	30%	300점	0점	

###### 가. 서류 평가방법

제출서류를 토대로 지원자의 학업역량, 영어 능력 및 교내·외 활동의 우수성, 발전가능성 등을 종합적으로 평가함

###### 나. 면접 평가방법

제출서류를 토대로 학업 능력, 영어 능력 및 발전가능성 등을 종합적으로 심층평가함

##### 4 대학수학능력시험 최저학력기준

적용하지 않음



## 5 제출서류

제출서류	제출방법		비고
	입력	제출	
학생부	○	○	국내 고등학교 졸업(예정)자 <ul style="list-style-type: none"> <li>• 학교생활기록부 1부                             <ul style="list-style-type: none"> <li>- 온라인 제공 고교 졸업자의 경우 따로 제출하지 않음</li> <li>- 온라인으로 제공되지 않는 경우, 출신고교장 직인이 날인된 학교생활기록부 1부 제출 (2013년 2월 또는 이전 국내 고등학교 졸업자, 학생부 온라인 미제공 고교 졸업(예정)자 등)</li> </ul> </li> <li>• 외국 고등학교 성적증명서 1부(해당자에 한함) (성적 산출기준, 학제 및 재학기간 등이 기재된 증빙 서류 포함)</li> </ul>
			외국 고등학교 졸업(예정)자 <ul style="list-style-type: none"> <li>• 외국 고등학교 졸업(예정)증명서 1부</li> <li>• 외국 고등학교 성적증명서 1부 (성적 산출기준, 학제 및 재학기간 등이 기재된 증빙 서류 포함)</li> <li>• 국내 고등학교 학생부 1부(해당자에 한함)</li> </ul>
			검정고시 합격자 <ul style="list-style-type: none"> <li>• 고등학교졸업학력인정 검정고시 합격증명서 1부                             <ul style="list-style-type: none"> <li>- 온라인 제공 신청자의 경우 따로 제출하지 않음</li> <li>- 온라인으로 제공되지 않는 경우, 고등학교졸업학력인정 검정고시 합격증명서 1부 (2014년 또는 이전 검정고시 합격자, 온라인 제공 미신청자 등)</li> </ul> </li> <li>• 국내 고등학교 학생부 1부(해당자에 한함)</li> <li>• 외국 고등학교 성적증명서 1부(해당자에 한함) (성적 산출기준, 학제 및 재학기간 등이 기재된 증빙 서류 포함)</li> </ul>
활동보고서	○		<ul style="list-style-type: none"> <li>• 본교 소정양식(인터넷을 통해서만 입력)</li> <li>※ 고등학교 재학기간(검정고시 합격자의 경우 합격일로부터 3년 이내)의 활동에 한함. 단, 공인어학성적은 고등학교 졸업 또는 검정고시 합격 이후 취득한 성적도 제출 가능(공인어학성적 제출과 관련한 사항은 p.44 참고)</li> </ul>
증빙서류		○	<ul style="list-style-type: none"> <li>• 활동보고서에 입력한 항목 중 학생부에 기재되어 있지 않은 항목에 관한 증빙서류만 제출단, 공인어학성적 증빙서류는 학생부 기재 여부와 관계없이 모두 제출</li> </ul>

### [학생부 온라인제공 비동의자 블라인드 처리 관련 제출서류 안내]

#### 1. 수험생 블라인드 처리 대상 서류 및 항목

구분	블라인드 처리 대상 서류	블라인드 처리 항목
학생부	국내 고등학교 졸업(예정)자 <ul style="list-style-type: none"> <li>• 학교생활기록부</li> <li>• 외국 고등학교 성적증명서(해당자에 한함) (성적 산출기준, 학제 및 재학기간 등이 기재된 증빙 서류 포함)</li> </ul>	성명, 주민등록번호, 생년월일, 사진, 학교명 등 개인 및 출신학교 (재학사실이 있는 모든 학교)를 식별할 수 있는 모든 정보
	외국 고등학교 졸업(예정)자 <ul style="list-style-type: none"> <li>• 외국 고등학교 성적증명서 (성적 산출기준, 학제 및 재학기간 등이 기재된 증빙 서류 포함)</li> <li>• 국내 고등학교 학생부(해당자에 한함)</li> </ul>	
	검정고시 합격자 <ul style="list-style-type: none"> <li>• 국내 고등학교 학생부(해당자에 한함)</li> <li>• 외국 고등학교 성적증명서(해당자에 한함) (성적 산출기준, 학제 및 재학기간 등이 기재된 증빙 서류 포함)</li> </ul>	

2. 블라인드 처리가 미비할 경우 평가에 불이익을 받을 수 있음

#### 3. 블라인드 서류 제출 안내

- 가. 블라인드 처리하지 않은 원본, 블라인드 처리한 사본을 서류별로 각 1부씩(총 2부) 모두 제출하여야 하며, 하나라도 누락 시 해당 서류 전체 미제출 처리함
- 나. 블라인드 처리하지 않은 원본, 블라인드 처리한 사본 모두 우측 하단에 원서 접수 시 출력 가능한 라벨을 부착하여 제출함
- 다. 학교생활기록부 온라인 제공 신청 동의자는 해당 서류(원본 및 블라인드 처리된 사본)는 별도로 제출하지 않음 (대입전형자료 제공 기관 및 본교에서 블라인드 처리함)

### 3 | 전형안내

#### 4-4 실기/실적(예체능실기전형)

##### 1 모집단위 및 모집인원

● 총인원 81명을 학과/전공별로 다음과 같이 선발함

(단위 : 명)

대학	모집단위	모집인원	악기별/전공별 모집인원
음악대학	한국음악과	43	가야금 9, 거문고 6, 해금 5, 대금 5, 피리 5, 아쟁 2, 소금·단소 1, 타악기 2, 성악(정가, 판소리, 가야금병창, 경·서도소리) 4, 한국음악이론 및 작곡 4
	무용과	38	한국무용 12, 발레 13, 현대무용 13

##### 2 지원자격

● 다음 각 항에 모두 해당하면 지원할 수 있음

가. 고등학교 졸업자(2022년 2월 졸업예정자 포함) 또는 법령에 의하여 고등학교 졸업자와 동등한 학력이 있다고 인정된 자

나. 3학년 1학기까지 국내 고등학교 교육과정에서 통산 3학기 이상의 성적을 취득한 자

##### 3 전형방법 및 전형요소

가. 음악대학 한국음악과

전형방법		전형요소 및 반영비율		최고점	최저점	총점
단계별 선발	1단계	학생부 교과	100%	200점	0점	200점
	2단계	1단계 성적	20%	200점	0점	1,000점
		실기	80%	800점	0점	

※ 모집단위별 1단계 선발 배수

1단계 선발 배수	모집단위
5배수	거문고, 대금, 피리, 아쟁, 소금·단소, 타악기
7배수	가야금, 해금, 성악, 한국음악이론 및 작곡

1) 학교생활기록부 교과 반영방법 : pp.40-41 참조

2) 실기고사

악기	실기고사 내용	배점 비율	비고
가야금, 거문고	1. 정악: 현악영산회상 중 상현도드리 2. 산조: 중모리	50% 50%	
해금, 대금, 피리	1. 정악: 관악영산회상 중 삼현도드리 2. 산조: 진양	50% 50%	
아쟁	1. 정악: 평조회상 중 상현도드리 2. 산조: 진양	50% 50%	
소금·단소	1. 정악: 평조회상 중 상현도드리 2. 산조: 중모리	50% 50%	
타악기	1. 관악영산회상, 산조장단 2. 소리북 (당일 창작의 소리 반주) 3. 초견연주 (장구로 실시함)	50% 20% 30%	• 당일 시험곡 제시
정가	1. 여창가곡 중 우조 두거(일각이) 2. 가사: 죽지사	50% 50%	
판소리	1. 단가: 호남가 2. 판소리 심청가 중 범피중류	50% 50%	• 아니리 생략
가야금병창	1. 단가: 죽장망혜 2. 판소리: 춘향가 중 긴사랑가	50% 50%	• 아니리 생략
경·서도 소리	1. 경기소리: 적벽가 2. 서도소리: 긴난봉가	50% 50%	• 경기소리, 서도소리 모두 부름
한국음악 이론및작곡	[이론] 1. 이론: 한국음악사 및 한국음악개론 2. 국악기실기: 한국음악(기악, 성악) 중 자유곡 1곡	80% 20%	• 연필, 자, 지우개는 각자 준비 • 이론, 작곡, 화성풀이는 당일 시험곡 제시
	[작곡] 1. 작곡: 주어진 선율로 국악기 독주곡 작곡 (32마디 내외) 2. 화성풀이: 반음계적 전조까지 3. 국악기실기: 한국음악(기악, 성악) 중 자유곡 1곡	50% 30% 20%	

[2023학년도 실기/실적(예체능실기전형) - 한국음악과 변경 예고]

※ 2023학년도 변경 사항 : 한국음악과 소금·단소 폐지, 타악기 1명 증원

- ◆ 소금·단소 : 모집하지 않음
- ◆ 타악기 : 2명(2022학년도) → 3명(2023학년도)

※ 2023학년도 입학전형 시행계획은 한국대학교육협의회 심의 결과에 따라 변경될 수 있음

### 3 | 전형안내

#### 나. 음악대학 무용과

전형방법		전형요소 및 반영비율		최고점	최저점	총점
단계별 선발	1단계 (3배수)	학생부 교과	100%	200점	0점	200점
	2단계	1단계 성적	20%	200점	0점	1,000점
		실기	80%	800점	0점	

- 1) 학교생활기록부 교과 반영방법 : pp.40-41 참조
- 2) 실기고사(전공실기만 실시)

전형방법	전공실기	의상
<ul style="list-style-type: none"> <li>• 한국무용, 발레, 현대무용 중 택1                             <ul style="list-style-type: none"> <li>- 한국무용(2분 내외)</li> <li>- 발레(2분 내외)</li> <li>- 현대무용(2분 내외)</li> </ul> </li> </ul>	한국 무용	<ul style="list-style-type: none"> <li>• 상의: 등근 목과 긴 소매의 검정 레오타드</li> <li>• 하의: 발 있는 검정색 타이즈 위에 검정색 풀치마                             <ul style="list-style-type: none"> <li>* 풀치마 종류: 연습용 검정색 발목까지 오는 몽탁 풀치마</li> </ul> </li> <li>• 신: 흰색 코슈즈</li> </ul>
	발레	<ul style="list-style-type: none"> <li>• 상의: 등근 목과 긴 소매의 검정 레오타드</li> <li>• 하의: 핑크 발레 타이즈</li> <li>• 신: 핑크 토슈즈</li> </ul>
	현대 무용	<ul style="list-style-type: none"> <li>• 상의: 등근 목과 긴 소매의 검정 레오타드</li> <li>• 하의: 발 없는 검정색 현대무용 타이즈</li> <li>• 신: 맨발</li> </ul>
	공통사항 <ul style="list-style-type: none"> <li>• 의상 일체 개인 지참</li> <li>• 타이즈, 레오타드는 스판덱스를 금함</li> <li>• 화장은 일절 금함</li> <li>• 머리                             <ul style="list-style-type: none"> <li>- 짧은 머리: 검정 밴드를 사용하고 검정 실핀으로 머리를 고정시키거나, 하나로 검정 고무줄로만 짧게 묶음</li> <li>- 긴 머리: 하나로 땋고, 검정 고무줄로만 묶음</li> <li>- 앞머리는 가르마 없이 이마가 보이도록 깨끗하게 뒤로 넘김</li> </ul> </li> </ul>	

◆ 실기고사 내용은 이화여자대학교 입학처 홈페이지에 동영상으로 공개 (동영상 공개 일정은 실기고사 대상자 발표 시 안내)

### 4 대학수학능력시험 최저학력기준

적용하지 않음

### 5 제출서류

제출서류	제출방법		비고
	입력	제출	
학생부	○	국내 고등학교 졸업(예정)자	<ul style="list-style-type: none"> <li>• 학교생활기록부 1부                             <ul style="list-style-type: none"> <li>- 온라인 제공 고교 졸업자의 경우 따로 제출하지 않음</li> <li>- 온라인으로 제공되지 않는 경우, 출신고교장 직인이 날인된 학교생활기록부 1부 제출 (2013년 2월 또는 이전 국내 고등학교 졸업자, 학생부 온라인 미제공 고교 졸업(예정)자 등)</li> </ul> </li> </ul>
		외국 고등학교 졸업(예정)자	<ul style="list-style-type: none"> <li>• 외국 고등학교 졸업(예정)증명서 1부</li> <li>• 외국 고등학교 성적증명서 1부 (성적 산출기준, 학제 및 재학기간 등이 기재된 증빙 서류 포함)</li> <li>• 국내 고등학교 학생부 1부(해당자에 한함)</li> </ul>
		검정고시 합격자	<ul style="list-style-type: none"> <li>• 고등학교졸업학력인정 검정고시 합격증명서 1부                             <ul style="list-style-type: none"> <li>- 온라인 제공 신청자의 경우 따로 제출하지 않음</li> <li>- 온라인으로 제공되지 않는 경우, 고등학교졸업학력인정 검정고시 합격증명서 1부 (2014년 또는 이전 검정고시 합격자, 온라인 제공 미신청자 등)</li> </ul> </li> <li>• 국내 고등학교 학생부 1부(해당자에 한함)</li> </ul>

## 4-5 실기/실적(예체능서류전형)

### 1 모집단위 및 모집인원

● 총인원 71명을 다음과 같이 선발함

(단위: 명)

대학	모집단위	모집인원	
조형예술대학	조형예술학부	동양화전공	6
		서양화전공	7
		조소전공	5
		도자예술전공	5
	디자인학부	24	
	섬유·패션학부	섬유예술전공	5
패션디자인전공		4	
신산업융합대학	체육과학부	15	

### 2 지원자격

고등학교 졸업자(2022년 2월 졸업예정자 포함) 또는 법령에 의하여 고등학교 졸업자와 동등한 학력이 있다고 인정된 자

### 3 전형방법 및 전형요소

가. 조형예술대학

전형방법		전형요소 및 반영비율		최고점	최저점	총점
단계별 선발	1단계 (4배수)	서류	100%	800점	0점	800점
	2단계	1단계 성적	80%	800점	0점	1,000점
		면접	20%	200점	0점	

1) 서류 평가방법

제출서류를 토대로 지원자의 포괄적인 학업역량, 다양한 교내·외 활동의 우수성, 조형예술 관련 기초소양 또는 발전가능성 등을 종합적으로 평가함 (교외 수상실적은 제외)

2) 면접 평가방법

제출서류를 토대로 자기주도성, 전공 잠재력, 발전가능성 등을 종합적으로 평가함

나. 신산업융합대학 체육과학부

전형방법		전형요소 및 반영비율		최고점	최저점	총점
단계별 선발	1단계 (4배수)	서류	100%	800점	0점	800점
	2단계	1단계 성적	80%	800점	0점	1,000점
		면접	20%	200점	0점	

1) 서류 평가방법

제출서류를 토대로 지원자의 포괄적인 학업역량, 학교 체육 및 스포츠클럽 활동의 우수성, 체육 인재 기초소양 또는 발전가능성 등을 종합적으로 평가함

2) 면접 평가방법

제출서류를 토대로 자기주도성, 전공 잠재력, 발전가능성 등을 종합적으로 평가함

### 3 | 전형안내

#### 4 대학수학능력시험 최저학력기준

모집단위	최저학력기준	비고
조형예술대학	국어, 수학, 영어, 탐구(사회/과학) 4개 영역 중 2개 영역 등급 합 6 이내	[탐구영역] 응시한 2개 과목 중 상위 1개 과목의 등급으로 반영
체육과학부	국어, 수학, 영어, 탐구(사회/과학) 4개 영역 중 3개 영역 등급 합 8 이내	

※ 제2외국어/한문은 탐구영역의 한 과목으로 인정하지 않음

#### 5 제출서류

가. 조형예술대학

제출서류	제출방법		비고
	입력	제출	
학생부	○	국내 고등학교 졸업(예정)자	<ul style="list-style-type: none"> <li>• 학교생활기록부 1부                             <ul style="list-style-type: none"> <li>- 온라인 제공 고교 졸업자의 경우 따로 제출하지 않음</li> <li>- 온라인으로 제공되지 않는 경우, 출신고교장 직인이 날인된 학교생활기록부 1부 제출 (2013년 2월 또는 이전 국내 고등학교 졸업자, 학생부 온라인 미제공 고교 졸업(예정)자 등)</li> </ul> </li> <li>• 외국 고등학교 성적증명서 1부(해당자에 한함) (성적 산출기준, 학제 및 재학기간 등이 기재된 증빙 서류 포함)</li> </ul>
		외국 고등학교 졸업(예정)자	<ul style="list-style-type: none"> <li>• 외국 고등학교 졸업(예정)증명서 1부</li> <li>• 외국 고등학교 성적증명서 1부 (성적 산출기준, 학제 및 재학기간 등이 기재된 증빙 서류 포함)</li> <li>• 국내 고등학교 학생부 1부(해당자에 한함)</li> </ul>
		검정고시 합격자	<ul style="list-style-type: none"> <li>• 고등학교졸업학력인정 검정고시 합격증명서 1부                             <ul style="list-style-type: none"> <li>- 온라인 제공 신청자의 경우 따로 제출하지 않음</li> <li>- 온라인으로 제공되지 않는 경우, 고등학교졸업학력인정 검정고시 합격증명서 1부 (2014년 또는 이전 검정고시 합격자, 온라인 제공 미신청자 등)</li> </ul> </li> <li>• 국내 고등학교 학생부 1부(해당자에 한함)</li> <li>• 외국 고등학교 성적증명서 1부(해당자에 한함) (성적 산출기준, 학제 및 재학기간 등이 기재된 증빙 서류 포함)</li> </ul>
활동보고서	○		<ul style="list-style-type: none"> <li>• 본교 소정양식(인터넷을 통해서만 입력)</li> <li>※ 고등학교 재학기간(검정고시 합격자의 경우 합격일로부터 3년 이내)의 활동에 한함</li> </ul>

나. 신산업융합대학 체육과학부

제출서류	제출방법		비고
	입력	제출	
학생부	○	○	국내 고등학교 졸업(예정)자 <ul style="list-style-type: none"> <li>• 학교생활기록부 1부                             <ul style="list-style-type: none"> <li>- 온라인 제공 고교 졸업자의 경우 따로 제출하지 않음</li> <li>- 온라인으로 제공되지 않는 경우, 출신고교장 직인이 날인된 학교생활기록부 1부 제출 (2013년 2월 또는 이전 국내 고등학교 졸업자, 학생부 온라인 미제공 고교 졸업(예정)자 등)</li> </ul> </li> <li>• 외국 고등학교 성적증명서 1부(해당자에 한함) (성적 산출기준, 학제 및 재학기간 등이 기재된 증빙 서류 포함)</li> </ul>
			외국 고등학교 졸업(예정)자 <ul style="list-style-type: none"> <li>• 외국 고등학교 졸업(예정)증명서 1부</li> <li>• 외국 고등학교 성적증명서 1부 (성적 산출기준, 학제 및 재학기간 등이 기재된 증빙 서류 포함)</li> <li>• 국내 고등학교 학생부 1부(해당자에 한함)</li> </ul>
			검정고시 합격자 <ul style="list-style-type: none"> <li>• 고등학교졸업학력인정 검정고시 합격증명서 1부                             <ul style="list-style-type: none"> <li>- 온라인 제공 신청자의 경우 따로 제출하지 않음</li> <li>- 온라인으로 제공되지 않는 경우, 고등학교졸업학력인정 검정고시 합격증명서 1부 (2014년 또는 이전 검정고시 합격자, 온라인 제공 미신청자 등)</li> </ul> </li> <li>• 국내 고등학교 학생부 1부(해당자에 한함)</li> <li>• 외국 고등학교 성적증명서 1부(해당자에 한함) (성적 산출기준, 학제 및 재학기간 등이 기재된 증빙 서류 포함)</li> </ul>
활동보고서	○		<ul style="list-style-type: none"> <li>• 본교 소정양식(인터넷을 통해서만 입력)</li> <li>※ 고등학교 재학기간(검정고시 합격자의 경우 합격일로부터 3년 이내)의 활동에 한함</li> </ul>
증빙서류		○	<ul style="list-style-type: none"> <li>• 활동보고서에 입력한 항목 중 학생부에 기재되어 있지 않은 항목에 관한 증빙서류만 제출</li> </ul>

[학생부 온라인제공 비동의자 블라인드 처리 관련 제출서류 안내]

1. 수험생 블라인드 처리 대상 서류 및 항목

구분	블라인드 처리 대상 서류	블라인드 처리 항목
학생부	국내 고등학교 졸업(예정)자 <ul style="list-style-type: none"> <li>• 학교생활기록부</li> <li>• 외국 고등학교 성적증명서(해당자에 한함) (성적 산출기준, 학제 및 재학기간 등이 기재된 증빙 서류 포함)</li> </ul>	성명, 주민등록번호, 생년월일, 사진, 학교명 등 개인 및 출신학교 (재학사실이 있는 모든 학교)를 식별할 수 있는 모든 정보
	외국 고등학교 졸업(예정)자 <ul style="list-style-type: none"> <li>• 외국 고등학교 성적증명서 (성적 산출기준, 학제 및 재학기간 등이 기재된 증빙 서류 포함)</li> <li>• 국내 고등학교 학생부(해당자에 한함)</li> </ul>	
	검정고시 합격자 <ul style="list-style-type: none"> <li>• 국내 고등학교 학생부(해당자에 한함)</li> <li>• 외국 고등학교 성적증명서(해당자에 한함) (성적 산출기준, 학제 및 재학기간 등이 기재된 증빙 서류 포함)</li> </ul>	

2. 블라인드 처리가 미비할 경우 평가에 불이익을 받을 수 있음

3. 블라인드 서류 제출 안내

- 가. 블라인드 처리하지 않은 원본, 블라인드 처리한 사본을 서류별로 각 1부씩(총 2부) 모두 제출하여야 하며, 하나라도 누락 시 해당 서류 전체 미제출 처리함
- 나. 블라인드 처리하지 않은 원본, 블라인드 처리한 사본 모두 우측 하단에 원서 접수 시 출력 가능한 라벨을 부착하여 제출함
- 다. 학교생활기록부 온라인 제공 동의자는 해당 서류(원본 및 블라인드 처리된 사본)는 별도로 제출하지 않음 (대입전형자료 제공 기관 및 본교에서 블라인드 처리함)

# 4 | 학교생활기록부 교과 반영방법

## 1 전형별·모집단위별 반영 교과 및 반영 범위

전형	반영 교과(군)	반영 학기	이수단위 반영방법	교과별 반영 방법	
				공통/일반선택	진로선택/전문교과
학생부교과 (고교추천전형)	국어, 수학, 영어, 한국사, 사회(역사/도덕 포함), 과학	3학년 1학기까지 (학년별/ 학기별 가중치 없음)	전 단위  [공통/ 일반선택 90% + 진로선택/ 전문교과   10%]	석차등급	성취도
논술(논술전형)	국어, 수학, 영어, 한국사, 사회(역사/도덕 포함), 과학		상위 30단위		성취도 [최대 3단위]
실기/실적 (예체능 실기전형)	한국음악과 국어, 수학, 영어, 한국사, 사회(역사/도덕 포함), 과학, 예술, 예술 계열 ※예술, 예술 계열은 음악 관련 교과만 반영  무용과 국어, 수학, 영어, 한국사, 사회(역사/도덕 포함), 과학, 체육, 체육 계열, 예술 계열 ※예술 계열은 무용 관련 교과만 반영				성취도 [최대 10단위]

※ 공통/일반선택 과목 중 석차등급이 숫자로 표시되지 않는 과목은 반영하지 않음. 단, 체육·예술 교과의 성취평가(3등급 평가: 우수/보통/미흡 또는 A/B/C)는 반영함

- 가. 반영 교과는 해당 고등학교에서 분류한 교과 편제를 따르되, 교과 편제가 본교의 반영 교과분류와 상이한 경우는 본교가 정한 기준에 따름
- 나. 2015 개정교육과정 이전 학교생활기록부의 교과 성적은 해당 교육과정에 준하여 본교가 정한 기준에 따라 산출함
- 다. 상위 30단위를 반영하는 경우, 학년별, 교과영역별 구분 없이 가장 좋은 성적순으로 상위 30단위의 성적을 반영함  
단, 진로선택/전문교과의 경우, 논술전형은 최대 3단위, 예체능실기전형은 최대 10단위까지 반영함

## 2 학생부 교과 성적 산출방법

가. 전형별 석차등급 점수(공통/일반선택)

석차등급		1	2	3	4	5	6	7	8	9
석차등급 점수	학생부교과 (고교추천전형)	10	9.6	9.2	8.6	7.8	7.0	5.0	2.0	0.0
	논술(논술전형), 실기/실적 (예체능실기전형)	10	9.8	9.4	8.8	8.2	7.0	5.0	2.0	0.0



## 나. 전형별 성취도 점수 (진로선택/전문교과)

### 1) 학생부교과(고교추천전형)

성취도	A	B	C
성취도 점수	10	8.6	5.0

※ 성취도 5단계 평가의 경우, A/B → A, C/D → B, E → C로 계산함

### 2) 논술(논술전형), 실기/실적(예체능실기전형)

#### 가) 3단계 평가

성취도	A	B	C
성취도 점수	10	8.8	5.0

#### 나) 5단계 평가

성취도	A	B	C	D	E
성취도 점수	10	9.4	8.8	5.0	2.0

## 다. 전형별 학생부 교과 성적 산출방법

전형	교과 성적 산출방법
학생부교과 (고교추천전형)	① 공통 및 일반선택과목: 각 과목의 석차등급 점수에 이수단위를 반영하여 평균 석차등급 점수를 산출함 ② 진로선택 및 전문교과 I 과목: 각 과목의 성취도 점수에 이수단위를 반영하여 평균 성취도 점수를 산출함 ③ 산출된 평균 석차등급 점수(90%)와 평균 성취도 점수(10%)를 반영비율로 환산함
논술(논술전형)	① 각 과목의 석차등급 또는 성취도 점수에 이수단위(상위 30단위)를 반영하여 평균 점수를 산출한 후 반영비율로 환산함 ② 진로선택 및 전문교과과목은 최대 3단위까지 반영함
실기/실적 (예체능실기전형)	① 각 과목의 석차등급 또는 성취도 점수에 이수단위(상위 30단위)를 반영하여 평균 점수를 산출한 후 반영비율로 환산함 ② 진로선택 및 전문교과과목은 최대 10단위까지 반영함

※ 석차등급 및 성취도 평균점수는 소수점 이하 6번째 자리에서 반올림하여 5번째 자릿수까지 표기함

## 라. 비교내신 대상자

전형	비교내신 대상자	반영 방법
논술(논술전형)	<ul style="list-style-type: none"> <li>2019년 2월 또는 이전 졸업자</li> <li>고등학교졸업학력인정 검정고시 합격자</li> <li>외국 고등학교 졸업(예정)자</li> <li>고등학교 3학년 1학기까지의 학생부 중 석차등급으로 산출된 학기가 1학기 이하인 자</li> </ul>	논술 성적을 기준으로 비교내신
학생부교과(고교추천전형)	해당 사항 없음	
실기/실적(예체능실기전형)		

## 3 전형별 학생부 교과 최고점 및 최저점

전형	최종단계 전형요소 및 반영비율	총점	학생부 교과 최고점	학생부 교과 최저점
학생부교과(고교추천전형)	학생부 교과 80% + 면접 20%	1,000점	800점	0점
논술(논술전형)	학생부 교과 30% + 논술 70%	1,000점	300점	0점
실기/실적(예체능실기전형)	학생부 교과 20% + 실기 80%	1,000점	200점	0점

# 5 | 제출서류

## 1 제출서류 목록

전형명		학생부	자기소개서	활동보고서	지원자격 증빙서류
학생부교과(고교추천전형)		○	×	×	-
학생부종합(미래인재전형)		○	○	×	-
학생부종합(고른기회전형)		○	○	×	○
학생부종합(사회기여자전형)		○	○	×	○
논술(논술전형)		○	×	×	-
실기/실적(어학특기자전형)		○	×	○	-
실기/실적(과학특기자전형)		○	×	○	-
실기/실적(국제학특기자전형)		○	×	○	-
실기/실적 (예체능실기전형)	한국음악과 무용과	○	×	×	-
실기/실적 (예체능서류전형)	조형예술대학	○	×	○	-
	체육과학부	○	×	○	-

가. 모든 서류는 원본 제출이 원칙이며 발행기관 또는 출신 고등학교의 원본대조필을 받아 제출하는 사본의 경우 원본으로 인정함. 부득이하게 발행기관 또는 출신 고등학교의 확인이 불가능한 경우, 서류제출 기간 중 사본을 등기우송을 통해 제출한 후, 추후 최종합격자에 한하여 별도 공지되는 기간 중 본교 입학처를 방문하여 원본 제출 또는 원본대조필을 받아야 함

나. 본교는 2022학년도 수시모집 모든 전형에서 전 과정 블라인드 평가를 실시함

다. 학생부 온라인제공 비동의자는 전형별 블라인드 처리 관련 서류 제출 안내를 참고하여 서류를 제출하기 바람

라. 제출서류와 관련한 자세한 내용은 본 모집요강 전형별 페이지의 '제출서류' 하단 안내사항을 참고하기 바람

### [2023학년도 학생부종합(미래인재전형/고른기회전형/사회기여자전형) 변경 예고]

※ 2023학년도 변경 사항 : 제출서류 중 자기소개서 폐지

## 2 전형별 유의사항

가. 학생부종합(미래인재전형/고른기회전형/사회기여자전형) 지원자의 자기소개서 작성 유의사항

- 1) 자기소개서는 지원자 본인이 작성하여야 하고, 사실에 근거하여 정직하게 지원자 자신의 능력이나 특성, 경험 등을 기술하여야 함
- 2) 대학이 자기소개서에 기술된 사항에 대해 사실 확인을 요청하는 경우 지원자는 적극 협조하여야 함

3) 자기소개서에 다음 사항을 기재할 경우 서류평가에서 “0점”(불합격) 처리됨

구분		상세 내용
공인어학시험		영어(TOEIC, TOEFL, TEPS), 중국어(HSK), 일본어(JPT, JLPT), 프랑스어(DELF, DALF), 독일어(ZD, TESTDAF, DSH, DSD), 러시아어(TORFL), 스페인어(DELE), 상공회의소한자시험, 한자능력검정, 실용한자, 한자급수자격검정, YBM 상무한검, 한자급수인증시험, 한자자격검정
교과 관련 교외 수상실적	수학	한국수학올림피아드(KMO), 한국수학인증시험(KMC), 전국창의수학경시대회, 도시대항국제수학토너먼트(ToTt), 국제수학올림피아드(IMO)
	과학	한국물리올림피아드(KPhO), 한국화학올림피아드(KChO), 한국생물올림피아드(KBO), 한국지구과학올림피아드(KESO), 한국천문올림피아드(KAO), 한국뇌과학올림피아드(KBSO), 한국중등과학올림피아드(KJSO), 국제물리올림피아드(IPhO), 국제화학올림피아드(IChO), 국제생물올림피아드(IBO), 국제지구과학올림피아드(IESO), 국제천문올림피아드(IAO), 국제뇌과학올림피아드(IBB), 국제중등과학올림피아드(IJSO)
	외국어	전국 초중고 외국어(영어, 중국어, 일본어, 프랑스어, 독일어, 러시아어, 스페인어) 경시대회, 국제영어대회(IET), 글로벌 리더십 영어경연대회(GLEC) 국제영어논술대회(IEEC), 영어글쓰기대회, 영어말하기대회

※ 위에서 열거된 항목 외에도, 대회 명칭에 수학·과학(물리, 화학, 생물, 지구과학, 천문)·외국어(영어 등) 교과명이 명시된 학교 외 각종 대회(경시대회, 올림피아드 등) 수상실적을 작성했을 경우 “0점”(불합격) 처리됨

※ ‘교외 수상실적’이란 학교 외 기관이 개최한 대회 수상실적을 의미하며, 학교장의 참가 허락을 받은 교외 수상실적이라도 작성 시 “0점”(불합격) 처리됨

4) 학생부종합전형의 자기소개서는 공교육 내에서 이루어진 활동을 작성하는 취지이므로 학교생활기록부에 기재할 수 없는 항목[교외 수상 실적, 교외 인증시험 참여 사실이나 성적, 논문 등재나 학회 발표, 도서 출간, 지식재산권(특허, 실용신안, 상표, 디자인) 출원이나 등록, 해외 활동실적 등]은 작성할 수 없고, 어학연수 등 사교육 유발요인이 큰 교외 활동의 경우에도 작성이 제한 됨. 이를 준수하지 않았을 경우 평가에서 불이익을 받을 수 있으니 작성을 금지함

5) 학생부종합전형의 자기소개서는 지원자 본인의 강점을 부각시키기 위해 작성하는 것으로 지원자 성명, 출신교고, 부모(친인척포함)의 실명을 포함한 사회적·경제적 지위(직종명, 직업명, 직장명, 직위명 등)를 암시하는 내용을 기재할 경우 평가에서 불이익을 받을 수 있으니 작성을 금지함

6) 자기소개서 작성 시 입력 허용 문자는 영문자, 숫자, 한글만 가능하며 특수문자는 아래의 특수문자 및 기호만 입력이 가능함

\* 허용 문자 및 기호 : ~ ! @ # ^ ( ) - \_ + / { } [ ] : “ ‘ , . ?

\* 한컴 오피스 한글 문자표 및 윈도우 한자키를 이용한 특수문자는 입력이 허용되지 않음

나. 학생부종합(미래인재전형/고른기회전형/사회기여자전형) 지원자의 자기소개서 문항

1) 고등학교 재학 기간\* 중 자신의 진로와 관련하여 어떤 노력을 해왔는지 본인에게 의미 있는 학습 경험과 교내 활동을 중심으로 기술해 주시기 바랍니다. (띄어쓰기 포함 1,500자 이내)

\* 검정고시 출신자는 중학교 졸업 후 고등학교 재학 기간에 준하는 기간의 경험 기술

2) 고등학교 재학 기간\* 중 타인과 공동체를 위해 노력한 경험과 이를 통해 배운 점을 기술해 주시기 바랍니다. (띄어쓰기 포함 800자 이내)

\* 검정고시 출신자는 중학교 졸업 후 고등학교 재학 기간에 준하는 기간의 경험 기술

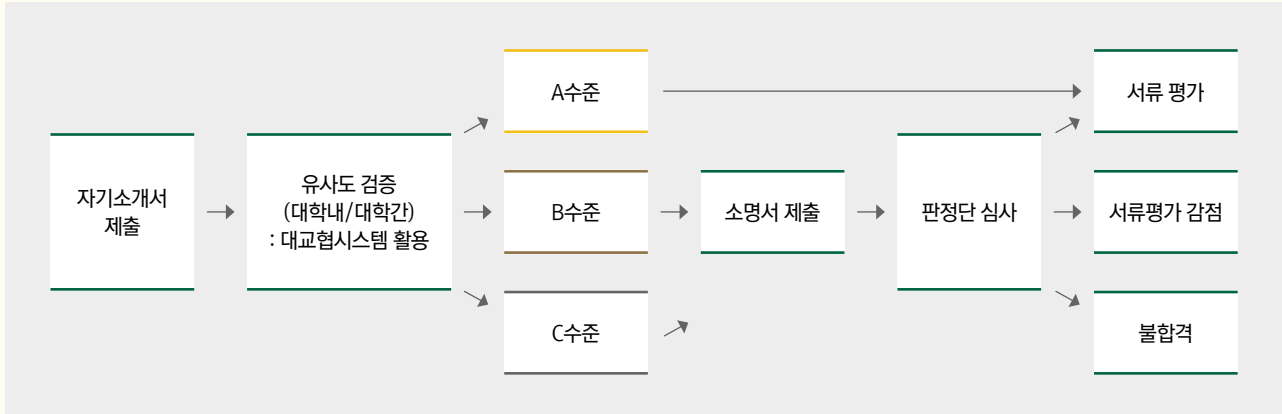
## 5 | 제출서류

### 다. 학생부종합(미래인재전형/고른기회전형/사회기여자전형) 지원자의 자기소개서 유사도 검증

- 본교는 한국대학교육협의회 유사도검색시스템을 활용하여 유사도 검증을 실시하고 있음
- 한국대학교육협의회 유사도 검증 기준

구분	A수준	B수준	C수준
유사도 최댓값 수준	5% 미만	5% 이상 ~ 30% 미만	30% 이상

- 유사도 검증 처리절차



라. 학생부종합(미래인재전형/고른기회전형/사회기여자전형) 지원자는 공인어학성적, 교과 관련 교외 수상실적 및 기타 추가 증빙서류를 제출할 수 없음. 단, 검정고시 합격자의 경우 중학교 졸업 후 고등학교 재학 기간에 준하는 기간의 사항에 한해 자기소개서 입력 내용에 대한 증빙자료를 제출할 수 있음

마. 실기/실적(어학특기자전형/과학특기자전형/국제특기자전형/예체능서류전형(체육과학부)) 지원자는 학생부에 기재되지 않은 항목에 관한 증빙서류를 제출할 수 있으며, 제출 시 아래 사항에 유의하여야 함

- 모든 증빙서류는 반드시 원본을 제출하여야 하며 발행기관 또는 출신 고등학교의 원본대조필을 받아 제출하는 사본의 경우 원본으로 인정함. 부득이하게 발행기관 또는 출신 고등학교의 확인이 불가능 한 경우, 서류제출 기간 중 사본을 등기우송을 통해 제출한 후, 추후 최종합격자에 한하여 별도 공지되는 기간 중 본교 입학처를 방문하여 원본 제출 또는 원본대조필을 받아야 함
- 증빙서류 중 공인어학성적은 학생부 기재 여부와 관계없이 활동보고서에 작성한 성적에 대해 모두 성적표를 제출하여야 함. 공인어학성적은 2020. 3. 1.(일) 이후 응시한 시험 성적으로서 공식 성적 발표일이 원서접수 마감일인 2021. 9. 14.(화) 이전인 시험에 한하여 인정함  
※ 유효기간이 정해져 있지 않은 시험의 경우에는 2020. 2. 29.(토) 이전 응시한 시험 성적도 인정함
- 증빙서류 중 TOEFL, SAT, AP, ACT 성적표를 제출하는 경우,
  - SAT, AP, ACT 성적표는 외국 고등학교 교육과정을 이수하고 졸업(예정)한 자에 한해 제출할 수 있음
  - TOEFL, SAT, AP, ACT 성적표 제출자는 2021. 12. 17.(금)까지 입학처에 ETS, College Board 또는 ACT로부터 직접 공식 성적표가 도착하도록 Score Reporting을 신청하여야 함. 본교의 전형에 중복 지원한 경우 Score Reporting은 1부만 신청하면 됨
- 증빙서류의 내용은 발행기관에 사실 확인을 진행할 수 있으므로 활동보고서 작성 시 발행기관 정보를 정확하게 기재하여야 함

TOEFL Score Reporting	SAT, AP Score Reporting	ACT Score Reporting
<기관코드> Name of Institution : Ewha Womans University Institution Code : 8229 Department Code : 00	<기관코드> Name of Institution : Ewha Womans University Institution Code : 6204 Department Code : 00	<기관코드> Recipient Name : Ewha Womans University Center Code : 7934

<Address> Office of Admissions, Ewha Womans University  
52 Ewhayeodae-gil, Seodaemun-gu, Seoul 03760, Republic of Korea(South Korea)

### 3 공통 유의사항

가. 각 전형별 제출서류를 해당 기간 내에 제출 또는 입력하지 않은 경우 평가에서 제외함

나. 접수된 원본 또는 사본 제출서류는 일절 반환하지 않음

다. 외국학교 서류를 제출하는 자는 아래 사항에 유의하여 제출함

- 1) 외국고등학교 졸업(재학)증명서, 성적증명서에는 지원자의 GPA, 성적등급, 석차 등의 정보가 포함되어야 하며, 추가적으로 성적산출기준, 해당고등학교의 학제 및 재학기간 등의 포함된 증빙서류를 제출하여야 함
- 2) 한국어 또는 영어로 작성되지 않은 서류는 공증된 국문번역서를 제출하여야 함
- 3) 합격 후 외국학교 서류에 대한 확인서를 제출하여야 함

- 제출대상 : 최종합격자 중 원서접수 시 외국학교에서 발급받은 각종 증명서(성적, 재학, 졸업증명서 등)를 제출한 자(교육부 승인 재외한국학교 출신자는 제출할 필요 없음)
- 제출방법 : 상기 서류에 대하여 해당 학교 소재국 정부 지정기관에서 아포스티유 확인서를 발급받아 제출하는 것을 원칙으로 하며, 아포스티유 확인서 제출이 불가능한 경우 재외교육기관확인서, 영사확인서(해당 학교 소재국 대한민국 영사관 확인) 중 택 1하여 제출
- 제출기한 : 2022. 2. 17.(목)

라. 고등학교졸업학력인정 검정고시 합격자는 시·도교육청 나이스 검정고시 대입전형 홈페이지(www.neis.go.kr)에서 본인의 합격 및 성적자료를 확인하고 온라인 제출을 신청할 수 있으며, 입학원서 작성 시 '제공동의 확인번호'를 입력하여야 함

마. 지원 자격과 관련하여 사실 확인이 필요한 경우, 추가 서류를 요청할 수 있음

## 6 | 유의사항

본교 수시모집에 대하여 본 요강에 명시되어 있지 않은 모든 사항에 대해서는 본교 입학 관련 제 위원회가 정하는 바에 따름

### 1 지원, 등록

#### 가. 기본사항

고등학교 졸업자(2022년 2월 졸업예정자 포함) 또는 법령에 의하여 고등학교 졸업자와 동등한 학력이 있다고 인정된 자에 한하여 지원할 수 있음(조기졸업(예정)자, 상급학교 조기 입학자격 부여자 포함)

#### 나. 본교 전형의 중복지원 관련 사항

- 1) 수시모집의 모든 전형은 전형 간 중복지원이 가능하며, 동일 전형 내에서는 1개의 모집단위에만 지원 가능함
- 2) 두 가지 이상의 전형에 지원하는 경우에는 아래의 사항을 준수하여야 함
  - 가) 제출서류는 각 전형별로 제출할 것
  - 나) 각 전형의 지정된 고사(논술고사, 면접, 실기고사 등)에 반드시 응시할 것
- 3) 본교의 두 가지 이상 전형에 중복 합격한 경우 합격자는 1개의 전형을 선택하여 등록해야 하며, 등록 의사가 없는 전형에 대해서는 등록포기 신청을 해야 함

#### 다. 원서접수

- 1) 연락처 기재 누락 및 오류로 발생하는 모든 불이익은 지원자 본인 책임이므로 인터넷 원서접수 시 주소, 집전화번호, 본인 휴대전화번호, 연락 가능한 추가 연락처를 정확히 기재하여야 함
- 2) 범죄행위 예방을 위해 인터넷 원서접수 시 개인의 로그인 정보(아이디, 비밀번호 등)는 절대 타인에게 누설해서는 안 되며, 누설로 인한 모든 불이익은 지원자 본인의 책임임
- 3) 2013년 2월 또는 이후 국내 고등학교 졸업(예정)자는 인터넷 원서접수 시 학생부 자료 온라인 제공 동의 여부를 선택하여야 함
- 4) 지원자는 합격자 발표에 대한 자세한 사항(일정, 공지 방법, 기타 유의사항 등)을 숙지하고 합격여부를 조회 및 확인해야 할 의무가 있으며 미확인 등으로 인한 불이익은 지원자 본인의 책임임
- 5) 인터넷 원서접수를 하는 것은 대학수학능력시험 성적자료 온라인 제공에 동의하는 것으로 간주함
- 6) 인터넷 원서접수를 완료한 후에는 지원한 전형, 모집단위, 계열을 변경할 수 없음
- 7) 인터넷 원서접수를 완료한 후에는 접수를 취소할 수 없으며, 전형료를 환불받을 수 없음. 다만, 본교 입학 관련 제 위원회가 부득이한 사유(천재지변, 입시시행 기관의 과실 또는 기타 본인의 귀책이 아닌 사유)로 수험생이 응시할 수 없다고 판단한 경우 전형료의 일부 혹은 전액을 환불받을 수 있음

#### 라. 지원횟수 제한 및 이중등록 방지

- 1) 수험생은 수시모집의 모든 전형에서 최대 6회까지 지원할 수 있음. 6회를 초과하여 지원한 경우 초과한 전형에 대해서는 지원 자격을 부여하지 않으며, 초과 접수한 모든 전형은 접수 취소 처리됨
  - 가) 산업대학, 전문대학, 특별법에 의해 설립된 대학 제외
  - 나) 6회 제한 대상 전형은 수시모집의 모든 전형을 의미함(재외국민과 외국인 특별전형 포함. 단, 부모 모두 외국인인 순수외국인 전형은 제외됨)
  - 다) 6회 지원이란 수험생이 원서를 6번 접수하는 것을 말하며, 지원한 대학의 수와 관계없이 수시모집에서 지원한 모든 전형을 대상으로 하며, 동일한 대학에서 복수의 전형에 지원한 경우에도 별도의 전형에 각각 지원한 것으로 산정함
- 2) 수시모집에서 합격자(충원합격자 포함)는 본인의 등록의사와 관계없이 합격으로 처리되며, 정시모집 및 추가모집에 지원이 불가함
- 3) 합격자(충원합격자 포함)가 충원합격자 발표 기간 중 다른 대학의 충원 합격 통보를 받은 경우, 차순위 수험생의 합격기회 박탈 등 전의의 피해자 발생 방지를 위하여 합격자는 등록을 원하지 않는 대학에 등록포기 의사를 즉시 전달하여야 함
- 4) 합격자(충원합격자 포함)는 '온라인 문서등록'을 통하여 등록의사를 밝혀야 함('온라인 문서등록' 방법 및 절차는 본교 입학처 홈페이지에 추후 공지 예정)
- 5) 수시모집 지원 대학 중 2개 이상의 대학에 중복하여 등록(온라인 문서등록 및 등록예치금 포함)한 경우, 수시모집 등록기간 내에 등록의사가 없는 대학의 등록을 포기하지 않으면 이중등록으로 간주되어 모든 대학의 입학이 취소되며 정시모집 및 추가모집에도 지원할 수 없음
- 6) 학년도와 학기가 동일한 2개 이상의 대학에 합격한 자는 정해진 등록기간 내에 하나의 대학에만 등록해야 하며, 이를 위반한 경우에는 이중등록 위반으로 모든 대학의 입학이 취소됨

**마. 미등록 인원 총원 및 등록**

- 1) 수시모집 합격자 중 미등록자, 등록 후 환불자로 인한 결원 발생 시, 2021. 12. 27.(월) 21:00까지 총원 선발함
- 2) 최초합격자는 물론 총원합격자가 정해진 기간 중 '온라인 문서등록'을 진행하지 않는 경우 등록의사가 없는 것으로 간주하여 등록포기 처리하므로, 입학처 홈페이지를 통해 합격 여부를 반드시 확인하여야 함. 미확인 등으로 발생하는 모든 불이익은 합격자 본인의 책임임
- 3) 수시모집 미등록 총원 등록 시한인 2021. 12. 28.(화) 이후 미등록자, 문서등록 취소자로 인한 결원은 정시모집에 이월하여 선발하며, 정시모집 선발인원 공고 이후 문서등록 취소 인원 및 등록금 환불 인원은 정시모집 차점자로 총원함

**바. 등록포기, 등록금 환불처리**

합격자가 본교에 등록하지 않을 경우 또는 등록 후 등록금을 환불받고자 하는 경우에는 본교 입학처 홈페이지에서 반드시 등록포기 신청을 해야 하며, 등록금 반환은 '대학 등록금에 관한 규칙 제6조(교육부령)'에 의거하여 환불함

**2 전형**

가. 입학전형과 관련한 모든 제출서류, 기록물, 평가내용 및 성적은 절대 공개하지 않음

나. 각 전형별 동점자 처리기준은 아래와 같으며 이후 단계의 동점자 처리는 본교가 정한 기준에 따름

구분	처리기준
학생부교과(고교추천전형)	① 면접 점수 ② 학생부 교과 점수
학생부종합(미래인재전형/고른기회전형/사회기여자전형)	① 학업역량 ② 학교활동의 우수성 ③ 발전가능성
논술(논술전형)	① 논술고사 총점 ② 논술고사 문항 중 배점이 큰 항목 점수
실기/실적(어학특기자전형/과학특기자전형/국제학특기자전형)	① 면접 점수 ② 서류평가 점수
실기/실적(예체능실기전형)	① 실기고사 점수 ② 학생부 교과 점수
실기/실적(예체능서류전형)	① 면접 점수 ② 서류평가 점수

다. 지원자 수가 모집인원에 미달하거나 또는 초과하더라도 본교가 적절한 학력수준에 미치지 못한다고 판단하는 경우에는 입학 관련 제 위원회의 심의를 거쳐 선발하지 않을 수 있음

라. 본교 전형 취지에 부합하지 않거나 적절한 수학 자격에 미치지 못한다고 판단하는 경우 입학 관련 제 위원회의 심의를 거쳐 선발하지 않을 수 있음

마. 전형별로 지정된 고사(논술고사, 면접, 실기고사 등)에 결시하면 불합격으로 처리됨

바. 추후 합격생 또는 입학생의 지원 자격 미달 사실이 발견된 경우, 합격 또는 입학이 취소됨

사. 제출서류(위임제출 포함)의 허위기재, 대필, 변조, 기타 부정한 행위와 관련된 사실이 확인된 자는 합격 또는 입학이 취소되며, 향후 본교에 입학할 수 없음

아. 예체능실기전형 지원자는 모집요강에 제시된 실기고사 내용을 반드시 준수하여야 하며, 이를 어길 시 부정행위로 간주되어 합격 또는 입학이 취소될 수 있음

자. 입학처 이메일, 전화 등의 방법을 통해 이의 신청을 할 수 있으며, 이의 신청이 접수되면 본교 입학 관련 제 위원회가 정한 절차 및 기준에 따라 위원회 상정 여부를 판단하여 심의가 진행됨. 심의 결과는 이의 신청인에게 유선, 이메일 등으로 통보함

※ 이의 신청은 지원자 본인만 가능함

차. 본교의 입학전형 관련 업무를 현저히 방해한 자에게는 민·형사상 책임을 물을 수 있음

## 6 | 유의사항

### 3 기타

- 가. 엘텍공과대학 건축도시시스템공학전공은 한국공학교육인증원의 인증평가를 통해 공학교육인증을 받았으며, 건축학전공은 한국건축학교육인증원으로부터 건축학교육인증을 받았음. 이에, 해당 전공 입학생은 입학과 동시에 전원 '인증 프로그램'에 참여하게 되며, 이수 및 변경에 관한 사항은 각 프로그램 내규에 따름(인증평가 결과 및 전공의 사정에 따라 변경될 수 있음)
- 나. 의과대학은 2020년 한국의학교육평가원이 전국 의과대학 및 의학전문대학원을 대상으로 실시하는 의학교육 평가인증에서 최우수 결과인 '6년 인증(2021. 3. 1. ~2027. 2. 28.)'을 획득하여 2009년과 2014년에 이어 3회 연속 최상등급을 받음
- 다. 간호대학은 한국간호교육평가원의 인증평가를 통해 간호교육인증을 받고 있음. 이에 간호대학 입학생은 입학과 동시에 '간호교육인증프로그램'에 참여하게 됨
- 라. 경영대학은 한국경영교육인증원의 인증평가를 통해 경영학인증을 받음. 또한 세계경영대학협회(AACSB, The Association to Advance Collegiate School of Business)가 부여하는 경영교육인증(Business Accreditation)의 인증을 3회 연속 받아 2025년까지 인증이 유지됨



# 7 | 신입생 장학금

본교는 신입생장학금-재학생장학금-해외연수장학금-대학원진학장학금에 이르는 전주기 장학제도를 운영하고 있으며, 모든 장학금은 중앙장학위원회에서 심사·결정함

## 1 2022학년도 신입생 E·W·H·A 장학금

(\* 표시는 2022학년도 신설 장학금임)

장학금명		대상	내용
E (수시 우수입학 장학금)	E4	최초합격자 중 수시 각 전형별 계열별 (예체능계열 제외) 수석 합격자(논술(논술전형)은 논술유형별 수석)	• 4년간(8개 학기) 등록금 전액(입학금 포함)
	E1	최초합격자 중 수시 각 전형별 모집단위별 상위 20% 이내 합격자 (논술(논술전형)은 논술유형별 모집단위별 상위 20% 이내)	• 1년간(2개 학기) 등록금 전액(입학금 포함)
W (정시 우수입학 장학금)	W4	최초합격자 중 정시 수능(수능전형) 통합선발 인문계열, 자연계열의 상위 50% 이내 합격자	• 4년간(8개 학기) 등록금 전액(입학금 포함)
	W2	최초합격자 중 정시 수능(수능전형) 사범대학 각 학과, 간호학부 수석합격자	• 2년간(4개 학기) 등록금 전액(입학금 포함)
	W1	최초합격자 중 정시 수능(수능전형) 사범대학, 간호학부 각 모집단위별 상위 20% 이내 합격자	• 1년간(2개 학기) 등록금 전액(입학금 포함)
H (특별육성 장학금)	H의학인재	최초합격자 중 정시 수능(수능전형) 계열별 의예과 상위 20% 이내 합격자	• 6년간(12개 학기) 등록금 전액(입학금 포함)
	H약학인재*	최초합격자 중 정시 수능(수능전형) 약학전공 및 미래산업약학전공 상위 15% 이내 합격자	• 6년간(12개 학기) 등록금 전액(입학금 포함)
	H스크랜튼학부4	최초합격자 중 수시 각 전형별 스크랜튼학부 상위 50% 이내 합격자	• 4년간(8개 학기) 등록금 전액(입학금 포함) • 해외연수 프로그램 참여 시 장학금 지원
	H스크랜튼학부1	수시 스크랜튼학부 최초합격자 전원	• 1년간(2개 학기) 등록금 전액(입학금 포함) • 해외연수 프로그램 참여 시 장학금 지원
	H뇌·인지과학부4	최초합격자 중 수시 각 전형별, 정시 수능(수능전형) 뇌·인지과학부 상위 50% 이내 합격자	• 4년간(8개 학기) 등록금 전액(입학금 포함) • 해외연수 프로그램 참여 시 장학금 지원
	H뇌·인지과학부1	수시, 정시 뇌·인지과학부 최초합격자 전원	• 1년간(2개 학기) 등록금 전액(입학금 포함) • 해외연수 프로그램 참여 시 장학금 지원
	HAI융합학부4*	최초합격자 중 수시 및 정시 AI융합학부 인공지능전공 상위 50% 이내 합격자	• 4년간(8개 학기) 등록금 전액(입학금 포함)
	HAI융합학부1*	수시 및 정시 AI융합학부 인공지능전공 최초합격자 전원	• 1년간(2개 학기) 등록금 전액(입학금 포함)
	H예체능인재	최초합격자 중 수시, 정시 음악대학, 조형예술대학, 체육과학부 수석 합격자	• 1년간(2개 학기) 등록금 전액(입학금 포함)
	H엘텍공학인재	엘텍공과대학 전 모집단위	최초합격자 중 수시 각 전형별 모집단위별 상위 20% 이내 합격자 (논술(논술전형)은 논술유형별 모집단위별 상위 20% 이내)
사이버보안전공 기후·에너지시스템 공학전공 휴먼기계바이오공학부		최초합격자 중 수시 각 전형별 모집단위별 상위 50% 이내 합격자 (논술(논술전형)은 논술유형별 모집단위별 상위 50% 이내)	• 입학당해학기(1개 학기) 등록금 전액 (입학금 포함)
H글로벌선도	입학성적이 우수하고 지도자적 자질이 뛰어나며 해당 분야에서 발전가능 성이 있다고 기대되는 자	• 장학내용은 중앙장학위원회에서 심사·결정	
A (나눔 장학금)	A이화미래인재 (신청장학금)	수시, 정시모집에 합격한 자로서 우수한 학업역량과 미래 여성지도자로 성장할 수 있는 우수한 능력을 갖춘 인재들 가운데 경제적으로 어려운 신입생(학교장의 추천을 받은 자)	• 4년간(8개 학기) 등록금 전액(입학금 포함) • 월 50만원 생활비 • 지방학생의 경우 기숙사 우선 배정
	A이화가족 (신청장학금)	자매가 본교 학부 과정 재적중인 자	• 입학당해학기(1개 학기) 100만원
		모 또는 직계조모가 본교 학부를 졸업한 자	• 입학당해학기(1개 학기) 등록금 전액 (입학금 포함)
		모와 직계조모가 본교 학부를 졸업한 자	• 입학당해학기(1개 학기) 등록금 전액 (입학금 포함)

# 7 | 신입생 장학금

## 2 2022학년도 수시모집 실기/실적(과학특기자전형) 소프트웨어학부 신입생 장학금

장학금명	대상	내용
이화SW특기자장학금	수시모집 실기/실적(과학특기자전형) 소프트웨어학부 (컴퓨터공학전공, 사이버보안전공) 합격자	•입학당해학기(1개 학기) 등록금 전액 (입학금 포함)

### [E·W·H·A 장학금 / 이화SW특기자장학금 유의사항]

1. 장학금 지급 기간은 입학학기부터임
2. 장학금 선발은 최초합격자를 대상으로 함  
단, H글로벌선도, A장학금, 이화SW특기자장학금은 등록생 모두를 대상으로 함
3. 의예과, 약학부, 스크랜튼학부, 뇌·인지과학부, AI융합학부 인공지능전공, 예체능계열 합격자는 H, A 장학금만 대상으로 함 (E, W 장학금 해당 사항 없음)
4. 수시모집 엘텍공과대학 합격자는 E1 장학금 해당 사항 없음 (H엘텍공학인재 장학금 지급)
5. 수시모집 학생부종합(고른기회전형), 학생부종합(사회기여자전형) 합격자는 H글로벌선도, A장학금만 대상으로 함 (E, W, H엘텍공학인재 장학금 해당 사항 없음)
6. 모든 장학금은 계속수혜 성적기준 있음(직전학기 과목 낙제 없이 15학점 이상※ 이수, 4.00/4.30 이상의 성적 유지, 단, A이화미래인재 장학금은 3.30/4.30 이상)  
※ 정규학기에 취득한 학점 기준이며, 계절학기/영어·정보인증제/특별시험 취득 학점, 훈련학점(채플) 등은 제외됨
7. H의학인재, H약학인재, H뇌·인지과학부4, HAI융합학부4 장학금은 전과 또는 전공변경 시 계속수혜가 불가함
8. A 장학금은 '신청장학금'으로 별도의 신청기간에 신청해야 함  
(신청 기간, 방법 등은 2021년 12월 수시 합격자 발표 전후로 본교 입학처 홈페이지에 공지 예정임)
9. 이화SW특기자장학금은 6월 이후 통장으로 장학금이 지급됨

◆ 가계곤란자를 위해 국가장학금 이외에 이화복지 장학금, 이화플러스 장학금, 등록금 움부즈만 제도 등 다양한 제도를 운영하고 있음

## 3 2022학년도 신입생 기타장학금(신청장학금)

장학금명	대상	내용		
이화복지장학금	가계곤란으로 학비마련이 어려운 학생 ※ 한국장학재단의 국가장학금을 신청한 결과 해당 학자금 지원구간(소득분위)을 판정받은 학생	•등록금 전액(입학금 포함) 또는 일부		
이화플러스장학금	정규등록 재학생 중 생활비 지원이 필요한 학생 (신입생 포함)	•80만원		
보훈장학금	지방보훈청의 수업료 등 면제대상자로 인정받은 학생	•8학기 등록금 전액(입학금 포함)		
보호장학금	통일부(북한이탈주민)의 교육지원대상자로 인정받은 학생	•8학기 등록금 전액(입학금 포함)		
한국 장학재단 (교외)	국가장학금 (유형 I, II)	학자금 지원 8구간 이하의 가계곤란 학생	•등록금 전액 또는 일부	장학금 종류, 금액 및 지급시기 등은 한국장학재단 기준에 따름
	대통령과학장학금	당해 연도 국내 고등학교 졸업(예정)자 또는 「초·중등교육법」 상 고교 졸업자와 동등한 학력을 인정받은 자로서 자연 및 공학계열에 입학 예정인 학생	•등록금 전액(입학금 포함)	
	국가우수장학금 (이공계)	수능성적 또는 고교성적 우수한 이공계열 학생	•등록금 전액(입학금 포함)	
	인문100년장학금	전공분야에서 성장가능성이 우수한 인문사회계열 학생	•I유형 : 등록금 전액(입학금 포함) 및 생활비 200만원(학기당) •II유형 : 등록금 전액(입학금 포함) ※ 기초생활수급자 : 생활비 200만원 (학기당) 추가 지원	
	예술체육비전장학금	전공분야에서 성장가능성이 우수한 예체능계열 학생	•I유형 : 등록금 전액(입학금 포함) 및 생활비 200만원(학기당) •II유형 : 등록금 전액(입학금 포함) ※ 기초생활수급자 : 생활비 200만원 (학기당) 추가 지원	
국가근로장학금	학자금 지원 8구간 이하 학생 중 국가근로장학사업에 참여하는 학생	•교내부서 : 시간당 9,000원 •교외부서 : 시간당 11,150원		

※ 이외에도 다양한 교내장학금, 교외장학금 및 기탁장학금이 있음

## 4 A이화미래인재 장학금 신청 안내

### 가. 장학금 취지

A이화미래인재 장학금은 미래 여성지도자로 성장할 수 있는 우수한 능력을 갖춘 인재들 가운데 경제적으로 어려운 학생들이 대학 생활을 통해 자신의 비전을 실현시켜 나갈 수 있도록 이화가 지원하며, 장차 후배들을 지원하여 나눔과 섬김의 이화 전통을 이어갈 수 있도록 마련한 장학금임

### 나. 지원자격

수시, 정시모집에 합격한 자로서 다음 각 항에 모두 해당하면 지원할 수 있음

- 1) 국어, 수학, 탐구(사회/과학), 영어 중 3개 영역 합 5 이내인 자  
 ※ [탐구영역] 반영방법 : 상위 2과목의 등급 평균을 소수점 첫째자리에서 버림하여 반영
- 2) 2021년 건강보험료 및 재산세 납부액이 아래 기준 내외인 자(8인 이상 가구의 건강보험료는 본교가 정한 별도 기준에 따름)

구분	항목	1인가구	2인가구	3인가구	4인가구	5인가구	6인가구	7인가구
건강 보험료	지역가입자	20,000	34,000	44,000	54,000	64,000	74,000	83,000
	직장가입자	26,000	43,000	56,000	68,000	81,000	94,000	106,000
재산세		120,000원/년(年)(공동시설세, 지방교육세, 도시계획세는 포함되지 않음)						

### 다. 신청서류(방문 및 우편접수)

구분	제출서류	비고
공동	A이화미래인재 장학금 신청서 1부	•본교 소정양식(자기소개서, 학교장추천서 포함) •수시 합격자 발표일부터 입학처 홈페이지에서 다운로드 가능
	주민등록등본 1부	•부 또는 모 기준
	가족관계증명서 1부	•부 또는 모 기준
	2019~2021년도 재산세 과세증명서 부·모 각 1부	•재산이 없는 경우, 재산세미과세증명서(납부사실 없음) 1부 추가 제출 (전국단위 재산세 증명서)
① 기초생활수급(권)자	국민기초생활보장수급자 증명서 1부	-
② 차상위계층 복지급여수급자	차상위계층복지급여수급확인서 또는 차상위본인부담경감대상자확인서 1부	-
①, ②의 서류를 제출할 수 없는 자	건강보험증 사본 1부	-
	건강보험료 납부 확인서 1부	•가구 구성원의 총 납부실적 기준이며, 신청서 접수일 기준 12개월 이상 기재되어야 함

모든 서류는 신청일 기준 1개월 이내에 발급받은 서류에 한함

### 라. 신청기간/면접일시/장학생발표 : 추후 안내

## 7 | 신입생 장학금

### 5 신입생 장학금 유의사항

- 가. 장학금은 등록금 범위 이내에서 지급하는 것이 원칙이며, 규정에서 별도로 정한 장학금의 경우에만 등록금 범위를 초과할 수 있음
- 나. 장학금 지급과 관련한 사항은 본교 '장학금 지급 규정'에 따름. 장학생은 장학생 발표 시 안내되는 '신입생 장학금 유의사항(장학금 지급 기준 포함)'을 반드시 읽고 확인버튼을 클릭해야 함
- 다. '신청장학금'은 별도의 지정기간에 신청해야 함. 신청서류 및 서식에 관한 자세한 사항은 2021년 12월 수시 합격자 발표 전후로 본교 입학처 홈페이지를 참조 바람
- 라. 상기 신입생 장학금 외에도 본교는 신입생장학금-재학생장학금-해외연수장학금-대학원진학장학금에 이르는 전주기 장학제도를 운영하고 있으며, 다양한 교외장학금 및 기탁장학금을 제공하고 있음. 자세한 내용은 본교 홈페이지 학사안내를 참고 바람
- 마. 문의처 : 본교 학생처 장학복지팀(학생문화관 203호)
  - 1) 신입생장학금 : ☎ 02-3277-2274, 2056, 2058, 2834
  - 2) 재학생 및 교외장학금 : ☎ 02-3277-2274, 2058, 3549, 2840, 2590
  - 3) 이화SW특기자장학금 : ☎ 02-3277-4608 (SW교육총괄본부)

## 8 | 전형료 안내

### 1 전형료 및 1단계 불합격자 반환 금액

구분		전형료	1단계 불합격자 반환 금액
학생부교과(고교추천전형)		80,000원	해당 없음 (일괄합산 전형)
학생부종합(미래인재전형)		60,000원	
학생부종합(사회기여자전형)			
학생부종합(고른기회전형)			
논술(논술전형)			
실기/실적(어학특기자전형)		105,000원	30,000원
실기/실적(과학특기자전형)			
실기/실적(국제학특기자전형)			
실기/실적 (예체능실기전형)	한국음악과	130,000원	50,000원
	무용과	150,000원	60,000원
실기/실적(예체능서류전형)		95,000원	30,000원

### 2 전형료 납부 및 반환·환불 관련 안내

가. 전형료에는 인터넷 원서접수 수수료가 포함되어 있음

나. 인터넷 원서접수를 완료한 후에는 접수를 취소할 수 없으며, 전형료를 환불받을 수 없음. 단, 본교 입학 관련 제 위원회가 부득이한 사유(천재지변, 입시시행 기관의 과실 또는 기타 본인의 귀책이 아닌 사유)로 수험생이 응시할 수 없다고 판단한 경우 전형료의 일부 혹은 전액을 환불받을 수 있음

다. 1단계 불합격자에게는 해당 전형의 반환 금액을 인터넷 입학원서 접수 시 입력한 전형료 반환계좌로 반환함

라. 학생부종합(고른기회전형) 지원자 중 국민기초생활보장수급(권)자, 차상위계층, 한부모가족지원대상자는 전형료 면제 대상임

마. 모든 전형 지원자 중 국민기초생활보장수급(권)자는 인터넷 원서접수 수수료를 제외한 전형료 전액을 환불하오니 해당자는 2021. 10. 5.(화) 까지 국민기초생활보장수급자 증명서 1부(본인 기준, 7일 이내 발급분)를 제출 바람

바. 고등교육법 제34조의4 제5항에 따라 입학전형 관련 수입·지출에 잔액이 발생될 경우, 납부한 전형료에 비례하여 반환함

# 9 | 학생부종합전형 안내


## 1 전형별 선발인원 및 전형요소

모집시기	전형	모집인원(명)	전형요소
수시모집	학생부종합(미래인재전형)	889	서류 100%
	학생부종합(고른기회전형)	150	
	학생부종합(사회기여자전형)	15	

## 2 전형별 수능최저학력기준

전형	수능최저학력기준	비고
학생부종합 (미래인재전형)	<ul style="list-style-type: none"> <li>인문계열 : 국어, 수학, 영어, 탐구(사회/과학) 4개 영역 중 3개 영역 등급 합 6 이내</li> <li>자연계열 : 국어, 수학, 영어, 탐구(과학) 4개 영역 중 3개 영역 등급 합 6 이내</li> <li>의예과, 약학전공 : 국어, 수학, 영어, 탐구(과학) 4개 영역 중 4개 영역 등급 합 5 이내</li> <li>미래산업약학전공 : 국어, 수학, 영어, 탐구(사회/과학) 4개 영역 중 4개 영역 등급 합 5 이내</li> <li>스크랜트학부 : 국어, 수학, 영어, 탐구(사회/과학) 4개 영역 중 3개 영역 등급 합 5 이내</li> </ul>	[탐구영역] 응시한 2개 과목 중 상위 1개 과목의 등급으로 반영
학생부종합 (고른기회전형)	<ul style="list-style-type: none"> <li>인문계열 : 국어, 수학, 영어, 탐구(사회/과학) 4개 영역 중 3개 영역 등급 합 7 이내</li> </ul>	
학생부종합 (사회기여자전형)	<ul style="list-style-type: none"> <li>자연계열 : 국어, 수학, 영어, 탐구(과학) 4개 영역 중 3개 영역 등급 합 7 이내</li> </ul>	


## 3 학생부종합전형의 주요 평가자료



**학교생활기록부**

〈학생부종합전형 평가의 핵심이 되는 전형 자료〉

- 교과 및 비교과 활동에 대한 종합적 평가
- 지원자의 고등학교 생활에 관한 중요 기록 자료
- 교내활동 중심의 기록
- 학교생활기록 작성 및 관리지침 준수여부 확인



**자기소개서**

〈지원자가 직접 작성하는 본인의 우수성 및 성장 기술자료〉

- 사실에 입각하여 솔직하게, 논리적으로 기술
- 본인의 고교 재학기간 내 활동의 우수성, 경험과 이를 통해 배운 점, 대학에서 발휘할 역량을 중심으로 기술
- 제출서류의 유사도 검증

## 4 학생부종합전형의 평가 요소



기초학업역량	교과목 석차등급 또는 원점수(평균/표준편차), 성취도, 수강자 수, 성취수준별 학생 비율 등을 활용하여 도출한 학업 능력 지표와 교과목 이수 현황, 노력 등을 기반으로 평가한 교과목 성취 수준이나 학업적 발전의 정도
심화학업역량	고교 교육과정에서 지원 전공(계열)의 수학에 기초가 되는 과목 수강 및 해당 과목에 대한 학업 성취 수준

- 교과학습발달상황 (교과, 세부능력 및 특기사항)
- 수상경력
- 행동특성 및 종합의견 등



지식탐구역량	어떤 대상에 대해 호기심을 가지고 깊고 폭넓게 탐구할 수 있는 능력
창의융합역량	새롭고 독창적이며 논리적인 사고로 문제를 해결하는 능력
공존공감역량	스스로 목표를 설정하고 적절한 전략을 선택하여 계획을 수립하고, 주도적으로 실행하며, 구성원의 화합과 단결을 이끌어가는 역량

- 교과학습발달상황 (교과, 세부능력 및 특기사항)
- 수상경력
- 창의적 체험활동상황
- 행동특성 및 종합의견 등



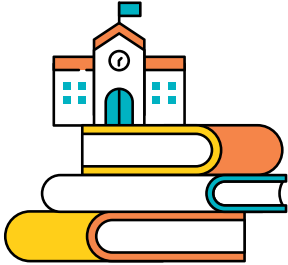
성실성	책임감을 바탕으로 꾸준히 노력하여 자신의 의무를 다하는 태도와 행동
성장잠재력	현재까지의 행동 성향과 경험으로 미루어 보아 향후 더 큰 폭의 성장과 발전이 기대되는 상태

- 출결상황
- 교과학습발달상황 (교과, 세부능력 및 특기사항)
- 창의적 체험활동상황
- 독서활동상황
- 행동특성 및 종합의견 등



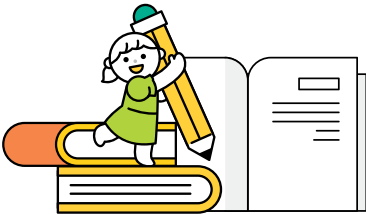
## 학생부종합전형 자기소개서 작성Tip

### 자기소개서는 어떻게 쓰나요?



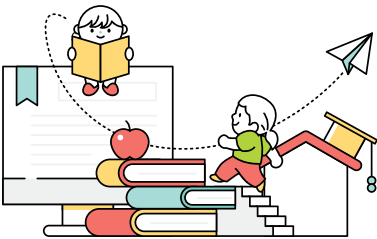
#### 고등학교에서 열심히 한 활동을 떠올려 보세요

자기소개서 쓰기가 막막할 때, 가장 먼저 자신이 고등학교에서 열심히 참여한 활동이 무엇이었는지 생각해 보는 것부터 시작하세요. 학업 관련 활동이든, 비교과 영역에서의 활동이든, 그 활동에서의 과정을 되짚어보며 자신이 품었던 열정, 노력, 관심사 등을 떠올려 보세요. 거창한 포부나 억지스러운 지원 동기를 쓰기보다 고등학교에서 최선을 다했던 활동들을 중심으로 구체적인 노력 과정과 진정성 있는 지원 동기를 정리하는 것이 자기소개서의 기초를 잡는 데 도움이 됩니다.



#### 학교생활기록부를 기초로 쓰세요

자기소개서는 항상 학교생활기록부를 근거로 삼아야 합니다. 교외에서의 활동은 쓸 수 없고, 평가는 학교생활기록부를 통해 지원자가 한 활동의 우수성을 중심으로 이루어지기 때문이죠. 자신의 기억에만 의존하지 말고 여러분이 지난 학기 동안 어떤 활동들에 참여했고, 또 어떤 결과가 있었는지를 학교생활기록부에서 찾아보세요. 학교생활기록부는 구체적인 과정까지는 기록되지 않기 때문에 단편적인 사실과 결과 중심으로 서술되어 있습니다. 이런 한계를 자기소개서를 통해 보완한다는 마음으로 기록된 사실에 대한 구체적인 노력과 그 안에서 나타난 자신의 특성과 역량 등을 구체적으로 서술한다면 서류평가에 좋은 자료가 될 것입니다.



#### 실적을 나열하기보다 구체적인 경험을 쓰세요

자기소개서는 지원자를 입체적으로 볼 수 있게 하는 자료입니다. 간혹 학교생활기록부상의 수상 기록이나 활동 실적들을 나열하기만 하는 경우도 있으나, 중요한 것은 실적의 양이 아니라 교내 활동 과정에서 드러나는 역량의 우수성입니다. 학교생활기록부에서 나타난 우수한 결과들이 많다 해도 자신이 정말 의미 있게 한 활동을 골라 그 안에서 자신만의 경험을 구체적으로 써 보세요. 활동을 시작한 계기, 과정에서 겪은 난처한 상황들, 또 그 상황을 극복한 경험, 활동의 결과와 그 결과가 자신에게 주는 의미 등을 정리하다 보면 학교생활기록부가 보여주지 못한 지원자의 또 다른 우수성을 보여줄 수 있을 것입니다.

### 2022학년도 자기소개서 문항

Q1

고등학교 재학기간\* 중 자신의 진로와 관련하여 어떤 노력을 해왔는지 본인에게 의미 있는 학습경험과 교내 활동을 중심으로 기술해 주시기 바랍니다.

Q2

고등학교 재학 기간\* 중 타인의 공동체를 위해 노력한 경험과 이를 통해 배운 점을 기술해주시기 바랍니다.

\* 검정고시 출신자는 중학교 졸업 후 고등학교 재학 기간에 준하는 기간의 경험 기술



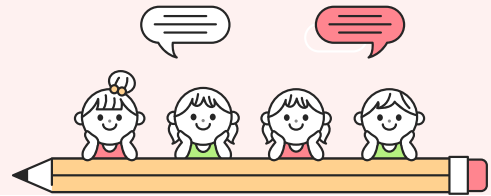
## 학생부종합전형 FAQ

### Q1 학생부종합전형의 서류 100%는 어떤 의미인가요?

학생부종합(미래인재전형, 고른기회전형, 사회기여자전형)의 '전형 요소 및 반영비율'을 살펴보면 '서류 100%'를 확인할 수 있는데, 이는 전형에 다른 요소 없이 제출한 서류로만 평가를 실시한다는 의미입니다. 즉, 이화여자대학교의 학생부종합전형에서는 지원자가 제출한 학생부와 자기소개서를 기반으로 정성적·종합적 평가를 실시합니다. 정성평가는 내신 성적으로 대표되는 성취도뿐 아니라 학생부의 교과 및 비교과 영역 전체를 대상으로 하며 지원자를 이해하고 해석하기 위해 학생부와 자기소개서에 드러난 학생의 다양한 학업과 학교활동의 과정과 성취를 모두 평가합니다. 교과 영역에서도 지원자의 교과목 이수현황이나 과목 평균, 표준편차 등 관련 자료가 종합적으로 검토되며, 수업시간에 보인 지원자의 관심사나 활동, 역할도 중요하게 봅니다. 또한 교과 외에도 주도적으로 참여한 학교 활동과 그 과정을 통해 배우고 성장한 내용 등을 종합적으로 평가합니다.

### Q2 제출서류인 학교생활기록부와 자기소개서의 반영비율은 어떻게 되나요?

학생부종합전형은 모든 서류를 종합적으로 정성평가하므로 학생부, 자기소개서 각 서류의 반영비율은 따로 정해져 있지 않습니다. 학교생활기록부는 여러분의 학교 생활 전반을 모두 파악할 수 있는 서류이기 때문에 서류평가에서 가장 중심이 됩니다. 자기소개서는 사실과 결과 중심인 학교생활기록부만으로 파악할 수 없는 지원자의 개인적인 경험, 과정의 구체성, 노력 등을 잘 보여줄 수 있는 서류이므로 역시 중요합니다. 따라서 학생부, 자기소개서가 유기적으로 잘 연결되고 본인의 특성과 역량이 잘 드러나도록 작성되어야 하겠습니다.



### Q3 2022학년도부터 수상경력이 학기별로 1개만 제공되는데 어떻게 평가하나요?

올해부터 대학에 제공하는 수상경력은 학기별 1개로 제한되고, 제공할 수상경력은 학생 스스로 결정하게 됩니다. 수시모집 지원횟수와 관계 없이 동일한 수상경력을 제출하게 되므로 고민이 될 것입니다. 하지만, 이화여자대학교의 학생부종합전형에서는 전공적합성이 아닌 계열적합성을 의미있게 보기 때문에 본인이 수학하고자 하는 학문의 계열이 인문·사회 계열인지 과학·공학 계열인지 정도가 중요할 뿐 세부 지원 학과나 전공에 따라 평가가 크게 달라지지 않습니다. 따라서 지원학과보다는 본인의 관심 분야, 자신만의 장점과 성과를 잘 드러내 줄 수 있는지 여부를 기준으로 수상경력을 선택하기를 권합니다.

### Q4 선택과목은 어떻게 평가하나요? 어려운 과목을 들으면 유리한가요? 소수 인원이 수강하는 과목은 어떻게 평가되나요?

2015 개정 교육과정의 도입과 함께 학생들의 과목 선택권이 증가하였습니다. 학생부종합전형에서는 학업능력, 학교활동의 우수성, 발전가능성을 종합적으로 정성평가합니다. 따라서 지원자가 고등학교에서 어떤 과목을 선택하였고 해당 과목에서 어떠한 태도로 임했는지, 과정과 성과는 어떠한지를 함께 고려하게 됩니다. 학생들이 본인의 관심과 학업 계획에 따라 도전적으로 수강한 노력은 좋은 평가를 받을 수 있는 요소입니다. 또한 점수 외에도 수강인원, 평균, 표준편차 등 다양한 지표가 제공되고, 소속교의 교육과정을 참고하여 학생이 주어진 환경 안에서 얼마나 주도적인 자세로 학업에 임했는지를 종합적으로 평가합니다. 따라서 소수 인원이 수강하여 성적이 다소 부진하였다 하더라도 상황과 맥락을 고려하여 평가하게 됩니다.

### Q5 작년과 올해 코로나19로 학교활동에 많이 참석하지 못했는데 평가에 불리할까요?

2020년에는 코로나19로 인해 등교개학이 수차례 연기되면서 재학생들이 예년 같은 학생부 작성이나 수행평가가 불가능해졌고 이로 인해 재학생이 불리할 것이라는 우려가 컸습니다. 그러나 2021학년도 수시 평가 결과 재학생과 졸업생 간 평가 결과는 이전과 크게 다르지 않았습니다. 평가시 학적사항을 보면 지원자의 졸업연도를 볼 수 있고 코로나19와 같은 재난 상황은 충분히 감안되기 때문입니다. 주어진 환경 안에서 가능한 최선의 노력을 한다면 평가에는 큰 영향을 미치지 않는다고 할 수 있습니다.



**이화여자대학교**  
EWA WOMANS UNIVERSITY

03760 서울특별시 서대문구 이화여대길 52  
T. 02)3277-7000 F. 02)364-0208  
<http://admission.ewha.ac.kr>